

勝昌藥誌

ISSN 0255-6154

栝
樓



秋

第五十七卷第三期

中華民國一一四年九月三十日出版

2025.07.01 > 2025.09.30
Autumn
227

中華郵政臺字第 2717 號登記執照登記為第一類新聞紙類



發行所：勝昌藥誌雜誌社

創刊日期：1969 年 01 月 15 日

出刊日期：2025 年 09 月 30 日（第五十七卷第三期，總號第 227 期）

地址：臺北市中正區和平西路二段 56 號

本刊英文通訊處：No. 56, Sec. 2, Heping W. Rd., Zhongzheng Dist., Taipei City 10070, Taiwan

網址：<http://www.herb.com.tw>

電話：02-23011268

主編者：本刊編輯委員會

地址：桃園市中壢區民族路六段 436, 436-1 號

電話：03-4909682 分機 317

傳真：03-4201998

勝昌藥誌叢書購買方式

請參考叢書目錄，將欲購買品項售價總金額，匯款或轉帳至：

銀行：彰化銀行 (009)

分行：光復分行 (5609)

戶名：勝昌製藥廠股份有限公司

帳號：5609-01-16971-7-00

※ 手續完成後，請電話告知。連絡電話：03-4909682 分機 317

勝昌藥誌叢書目錄

書名	編著	定價	售價
常用中草藥手冊	李沐勳、李威著	250 元	200 元
勝昌藥誌 37-39 卷合訂本		900 元	720 元
勝昌藥誌 40-42 卷合訂本		900 元	720 元
勝昌藥誌 43-45 卷合訂本		900 元	720 元
勝昌藥誌 46-48 卷合訂本		900 元	720 元
勝昌藥誌 49-51 卷合訂本		900 元	720 元
勝昌藥誌 52-54 卷合訂本		900 元	720 元

勝昌製藥

關心您的健康



好藥出自好藥材
勝昌為優良產品的原料嚴格把關
先進的萃取、濃縮設備
陣容堅強的研發團隊
製造出有效且精純的優質產品





勝昌草本保健

日夜守護家人健康



配方升級



關鍵靈活不卡關 每日1顆搞定

東方草本與現代科學的關鍵突破！龜鹿萃取加非變性二型膠原蛋白，幫助行動順暢、靈活再現！

對付健康隱形殺手 促進新陳代謝



以紅麴為首，納豆萃取物(含納豆激酶)和紅景天為輔，幫助調整體質、促進新陳代謝。

Collavantⁿ²
COLLAVANT n2 is a trademark, licensed by BIOBERICA, S.A.U.

New! 玻尿酸 **New!** 非變性二型膠原蛋白

靈活關鍵

葡萄糖胺 龜鹿萃取 軟骨素

代謝金三角

草本配方

紅麴 納豆



勝昌製藥廠股份有限公司
營運總部：臺北市中正區和平西路二段56號
中壢廠：桃園市中壢區民族路六段436,436-1號
免付費服務專線：0800-261-099



販售通路：獨家販售



購物商城

目錄 Contents

勝昌藥誌
第五十七卷第三期

04 封面圖片說明 -- 栝樓仁&根

09 臺灣常用中草藥 -- 聚花草

11 臺灣常用中草藥 -- 假木豆

12 中藥飲片炮製介紹 -- 大黃

18 專題報導 -- 杞菊地黃丸是什麼？

21 勝昌新聞 -- 2025 亞洲生技大展

28 勝昌新聞 -- 物資超人出動！



封面圖片說明 --- 栝樓仁&根

本刊資料室



栝樓仁飲片圖



栝樓根飲片圖

【基原】

1. 栝樓仁：本品為葫蘆科 *Cucurbitaceae* 植物栝樓 *Trichosanthes kirilowii* Maxim. 或雙邊栝樓 *Trichosanthes rosthornii* Harms 之乾燥成熟種子。本品之稀乙醇抽提

物不得少於 2.0%，水抽提物不得少於 3.0%。（《臺灣中藥典》）

2. 栝樓根：本品為葫蘆科 *Cucurbitaceae* 植物栝樓 *Trichosanthes kirilowii* Maxim. 或雙邊栝樓 *Trichosanthes rosthornii* Harms 之乾燥根。習稱「天花粉」。本品之稀乙醇抽提物不得少於 6.0%，水抽提物不得少於 15.0%。（《臺灣中藥典》）

【原植物】

攀援藤本，長可達 10 m。塊根圓柱狀，肥厚，富含澱粉。莖較粗，多分枝，具縱稜及槽，被白色伸展柔毛。葉互生；葉柄長 3～10 cm，具縱條紋，被長柔毛；卷鬚 3～7 分歧，被柔毛；葉片紙質，輪廓近圓形或近心形，長寬均約 5～20 cm，常 3～5（～7）淺裂至中裂，稀深裂或不分裂而僅有不等大粗齒，裂片菱狀倒卵形、長圓形，先端鈍，急尖，邊緣常再淺裂，基部心形，彎缺深 3～4 cm，表面深綠色，粗糙，背面淡綠色，兩面沿脈被長柔毛狀硬毛，基出掌狀脈 5 條，細脈網狀。雌雄異株；雄總狀花序單生或與一單花並生，或在枝條上部者單生，總狀花序長 10～20 cm，

粗壯，具縱稜及槽，被微柔毛，頂端有5～8花，單花花梗長約15 cm，小花梗長約3 mm，小苞片倒卵形或闊卵形，長1.5～2.5(～3) cm，寬1～2 cm，中上部具粗齒，基部具柄，被短柔毛；花萼筒筒狀，長2～4 cm，先端擴大，徑約10 mm，中、下部徑約5 mm，被短柔毛，裂片披針形，長10～15 mm，寬3-5 mm，全緣；花冠白色，裂片倒卵形，長約20 mm，寬約18 mm，先端中央具1綠色尖頭，兩側具絲狀流蘇，被柔毛；花藥靠合，長約6 mm，徑約4 mm，花絲分離，粗壯，被長柔毛；雌花單生，花梗長7.5 cm，被柔毛；花萼圓筒形，長2.5 cm，徑1.2 cm，裂片和花冠同雄花；子房橢圓形，綠色，長2 cm，花柱長2 cm，柱頭3。果實橢圓形或圓形，長7～10.5 cm，成熟時黃褐色或橙黃色。種子卵狀橢圓形，壓扁，長11～16 mm，寬7～12 mm，淡黃褐色，近邊緣處具稜線。花期5～8月，果期8～10月。(《中華本草》)

【藥材性狀】

一、栝樓仁：

1. 一般性狀：

(1) 栝樓：本品呈卵狀橢圓形，扁平，長11～15 mm，寬6～7 mm，厚約3.5 mm。表面淡棕色或棕褐色，有微細小點，沿邊緣有一圈不甚明顯的溝紋；頂端較窄，有一淺色的短條狀種臍，基部鈍圓或稍偏斜。種皮堅硬，剖開

後，內表面淡綠色，子葉2片肥大，富油性。氣微，味淡，有油膩感。

(2) 雙邊栝樓：本品種子較大而極扁，長1.5～1.9 cm，寬0.8～1 cm，厚約2.5 mm；表面棕褐色，一圈溝紋明顯，環邊較寬；頂端較寬而平截。

2. 組織：

本品橫切面，種皮皮層為1層小型切線延長細胞，壁厚，木質化，具細紋理。石細胞層為數層不同型石細胞，壁厚，木質化，有壁孔及孔溝。網紋細胞為2～3層略圓形細胞，微木質化，有明顯網狀壁孔，種仁細胞含多量脂肪油。(《臺灣中藥典》)

3. 粉末：

本品粉末暗紅棕色。種皮表皮細胞表面觀類多角形或不規則形，平周壁具稍彎曲或平直的角質條紋；斷面觀細胞形狀不一，有的徑向延長成柵狀，有的切向延長，外有角質層。厚壁細胞較大，棕色。不規則的長方形、長圓形或類三角形，壁波狀彎曲，有的呈短分枝狀，長至152 μm ，直徑32～78 μm ，壁厚6～16 μm ，有的厚薄不勻，木質化，具網狀裂縫，孔溝較密。石細胞不規則形或長條形，壁波狀彎曲或呈短分枝狀，長至170 μm ，直徑12～68 μm ，壁厚7～14 μm ，少數具層紋，孔溝較稀，有的一邊孔溝不明顯，有的胞腔內含黃棕色或棕色物。星狀細胞不規則長條形或長圓形，壁彎曲，具數個短分枝或突起，枝端鈍

圓，細胞長至 175 μm ，直徑 12 ~ 29 μm ，壁厚 3 ~ 9 μm ，木質化，紋孔明顯，孔溝較密，有的胞腔內含棕色物，另有星狀細胞較大、壁薄，突起多而鈍圓，紋孔大小不一。此外，子葉細胞充滿糊粉粒，並含脂肪油滴和脂類物質；內胚乳細胞充滿細小糊粉粒；以及鑲嵌狀排列的假種皮細胞、色素團塊等。(《臺灣中藥典》)

二、栝樓根：

1. 一般性狀：

本品呈不規則圓柱形，縱剖成半圓柱形或瓣塊狀，長 8 ~ 16 cm，直徑 1.5 ~ 5.5 cm。表面黃白色或淡棕黃色，有縱皺紋、細根痕及略凹陷的橫長皮孔，有的有黃棕色外皮殘留，質堅實，斷面白色或淡黃色，富粉性，橫切面可見黃色木質部，略呈放射狀排列，縱切面可見黃色條紋狀木質部。無臭，味微苦。

2. 組織：

本品橫切面，木栓層內側有斷續排列的石細胞環。韌皮部較窄。木質部甚寬廣，導管 3 ~ 10 個成群，也有單個散在，初生木質部導管附近常有小片木間韌皮部。薄壁細胞內富含澱粉粒。

3. 粉末：

本品粉末類白色。澱粉粒甚多，單粒類球形、半圓形或盔帽形，直徑 6 ~ 48 μm ，臍點狀、短縫狀或人字狀，層紋隱約可見，複粒由 2 ~ 8 粒組成。有緣孔紋導管巨大，多破碎，有的有緣孔

紋成六角形或方形，排列緊密。石細胞黃綠色，長方形、橢圓形、類方形、多角形或紡錘形，直徑 27 ~ 72 μm ，壁較厚，紋孔細密。木質部薄壁細胞含澱粉粒。(《臺灣中藥典》)

【採收加工】

1. 栝樓仁：秋季分批採摘成熟果實，將果實縱剖，瓜瓢和種子放入盆內，加木灰反覆搓洗，取種子沖洗乾淨後曬乾。
2. 栝樓根：春、秋季均可採挖，以秋季採者為佳。挖出後，洗淨泥土，刮去粗皮，切成 10 ~ 20 cm 長段，粗大者可再切對開，曬乾。用硫磺燻白。(《中華本草》)

【藥性】

1. 栝樓仁：

《中華本草》：「味甘、微苦，性寒。歸肺、胃、大腸經。」

《日華子》：「味苦，冷，無毒。」

《品滙精要》：「味苦，性寒泄，氣薄味厚，陰也。」

《本草正》：「味甘氣寒，氣味俱厚，性降而潤。」

《藥品化義》：「屬陽中有陰，體潤而滑，氣和味甘(云苦非)，性平(云寒非)，能降。性氣薄而味濁，入肺、大腸二經。」

《藥性通考》：「味甘、苦。」

《醫林纂要·藥性》：「甘，寒，微苦。」

《本草求真》：「專入肺，兼入脾、胃。」

《本草再新》：「入肝、肺、二經。」

2. 栝樓根：

《中華本草》：「味甘、微苦，性微寒。歸肺、胃經。」

《本經》：「味苦，寒。」

《別錄》：「無毒。」

《註解傷寒論》：「苦而涼。」

《珍珠囊》：「純陰。」

《品滙精要》：「氣薄味厚，陰也。」

《綱目》：「甘、微苦、酸、微寒。」

《雷公炮制藥性解》：「入肺、心、脾、胃、小腸五經。」

《本草正》：「氣味頗輕，有升有降，陰中有陽。」

《藥品化義》：「入肺、心二經。」

《本草經解》：「入足少陰腎經、足太陽膀胱經。」「入手少陰心經，氣味俱降。」

沈文彬《藥論》：「入肝肺。」

《得配本草》：「入足太陰，兼少陰經。」

張秉成《本草便讀》：「入肺胃血分。」

【功能與主治】

1. 栝樓仁：

《中華本草》：「清肺化痰，滑腸通便。主治痰熱咳嗽，肺虛燥咳，腸燥便秘，癰瘡腫毒。」

《食療本草》：「下乳汁，又治癰腫。」

《日華子》：「補虛勞，口乾，潤心肺。療手面皴，吐血，腸風瀉血，赤白痢。」

《品滙精要》：「消結痰，散癰毒。」

《本草蒙筌》：「一切血癥併治。」

《藥品化義》：「利熱痰老痰。」

《藥性切用》：「主潤燥豁痰。」

《要藥分劑》：「炒黃酒服，止一切血。」

《本草再新》：「解鬱，祛風，生津止渴，止腰腿痛。」

《衷中參西錄》：「其開胸降胃之力較大。」「且善通小便。」

《飲片新參》：「清肺，化熱痰：潤腸，通大便。」

2. 栝樓根：

《中華本草》：「清熱生津，潤肺化痰，消腫排膿。主治熱病口渴，消渴多飲，肺熱燥咳，瘡瘍腫毒。」

《本經》：「主消渴，身熱，煩滿，大熱，補虛安中，續絕傷。」

《別錄》：「除腸胃中痼熱，八疸身面黃，唇乾，口燥，短氣，通月水，止小便利。」

《新修本草》：「大宜服石虛熱人服之。」

《日華子》：「通小腸，排膿，消腫毒，生肌長肉，消撲損瘀血，治熱狂時疾，乳癰，發背，痔瘻瘡癤。」

《醫學起源》：「《主治秘要》：心中枯渴，非此藥不能除。」

《本草蒙筌》：「大降膈上熱痰。」「治偏疝。」

《醫學入門·本草》：「下乳汁。」

《本草匯言》：「退五臟鬱熱。」

《藥性能毒》：「(治)「熱疽。」「身燥瘙癢。」

《長沙藥解》：「舒痙病之攣急，解渴家之淋癰。」

《醫林纂要·藥性》：「補肺，斂氣，降火，寧心，兼瀉肝鬱，緩肝急。」

《得配本草》：「除酒毒，療熱疔。」

《一本堂藥選》：「(療)癩癰結核。」「補痲子，粉汗爛。」

《本草求原》：「泄心經內外之火，使肺金之氣直達于小腸膀胱。」

《增訂治療匯要》：「平肝火。」

《中國藥用植物誌》：「治濕疹及其他皮膚病。」

【用法用量】

1. 栝樓仁：

《中華本草》：「內服：煎湯，9～15g；或入丸、散。外用：適量，研末調敷。胃弱者宜去油取霜用。」

《臺灣中藥典》「9～30g。」

2. 栝樓根：

《中華本草》：「內服：煎湯，9～15g；或入丸、散。外用：適量，研末撒布或調敷。」

《臺灣中藥典》「10～15g。」

【使用注意】

1. 栝樓仁：

《中華本草》：「脾胃虛冷作泄者禁服，反烏頭。」

《本草經集注》：「惡乾薑，畏牛膝、乾漆，反烏頭。」

《本草匯言》：「脾胃虛冷作泄者勿服。」

《本草正》：「氣味悍劣，善動噁心嘔吐，中氣虛者不宜用。」

《藥性纂要》：「如胃弱者宜去油取霜用。」

2. 栝樓根：

《中華本草》：「脾胃虛寒、大便溏泄者慎服。反烏頭。少數病人可出現過敏反應。」

《本草經集注》：「惡乾薑，畏牛膝、乾漆，反烏頭。」

《本草經疏》：「脾胃虛寒作泄者勿服。」

《藥品化義》：「但脾氣虛寒者忌之，若汗下亡陽作渴亦不宜用。」

《本經逢原》：「其性寒降，凡胃虛吐逆，陰虛勞嗽誤用，反傷胃氣，久必泄瀉喘咳，病根愈固矣。凡痰飲色白清稀者，皆當忌用。」

《得配本草》：「胃虛濕痰，亡陽作渴，病在表者禁用。」

《本草求原》：「若木火不達，熱結本於陽鬱，及熱淫兼于陰濕者勿用。」



栝樓植物圖

臺灣常用中草藥 --- 聚花草

本刊資料室



雄蕊6，全育，花絲無毛；子房卵形，2室，花柱線形，長約6 mm。蒴果卵圓形，稍壓扁，頂尖。種子半橢圓形，灰白色，有輻射紋，胚蓋白色，位於背面。花期10～11月。

生於海拔1300～1400 m的山谷或林下濕地。分布於臺灣、中國浙江、江西、福建、湖南、廣東、海南、廣西、貴州、雲南等地。

【基原】

為鴨跖草科 Commelinaceae 植物聚花草 *Floscopa scandens* Lour. 的全草。

【型態特徵】

多年生粗壯草本，高40～100 cm。下部匍匐地面，幼株密被毛。葉互生；葉片橢圓形或近披針形，長4～10 cm，寬1.2～3 cm，先端漸尖，基部漸狹成鞘，葉鞘長1～1.5 cm，密被長硬毛至近無毛，鞘口具長睫毛，上面粗糙，下面稍被毛。花小而多，排成頂生稠密的圓錐花序，花序長4～6 cm；總花梗極短；苞片葉狀；小苞片鱗片狀；萼片3，橢圓形，長約3 mm，背面被腺毛；花藍色或紫色，稀粉白色；花瓣3，分離，倒卵形，稍長於萼片；

【採收加工】

夏、秋季採收，洗淨，曬乾或鮮用。

【性味】

味苦、性涼。

【功能】

清熱利水，解毒。

【主治】

肺熱咳嗽，目赤腫痛，淋證，水腫，瘡癤腫毒。

【用法用量】

內服：煎湯，9～15 g。

外用：適量，鮮品搗敷。

勝昌漢茶 健康首選

👍 無咖啡因、無糖、無香料 👍



生津潤喉

促進代謝

元氣滿分

健康維持

朝氣有神

選擇勝昌的關鍵



研發團隊

中醫藥相關
專業研發團隊
調配最佳風味



逐批檢驗

成分每批檢驗
每批安全
讓您全家都放心!



合格保證

- ☑ 沙門氏菌
- ☑ 重金屬檢驗
- ☑ 食品級農藥殘留檢驗
- ☑ 金黃色葡萄球菌(食品)
- ☑ 單核球增多性李斯特菌

- 1 合格製造工廠
- 2 安心檢驗
- 3 天然無添加

三大安心
挑選秘訣



勝昌製藥廠股份有限公司
 營運總部：臺北市中正區和平西路二段56號
 中壢廠：桃園市中壢區民族路六段436,436-1號
 免付費服務專線：0800-261-099



購物商城



watsons

獨家販售

臺灣常用中草藥 --- 假木豆

本刊資料室



【基原】

為豆科 Fabaceae 植物假木豆 *Dendrolobium triangulare* (Retz.) Schindl. [*Hedysarum triangulare* Retz.; *Desmodium triangulare* (Retz.) Merr.] 的根或葉。

【型態特徵】

又名：千金不藤《中國主要植物圖說·豆科》。

灌木，高 1 ~ 2 m。莖有棱角；分枝密被短柔毛。三出複葉，頂生小葉較大，倒卵狀長圓形或橢圓形，長 4 ~ 9 (~ 13.5) cm，寬 1.3 ~ 3.5 (~ 6) cm，先端急尖，基部鈍，上面無毛，下面被短柔毛，在中脈和側脈上毛更密，側脈 12 ~ 14 對，平行，側生小葉較小。花序腋生，稀頂生，有花約 20 朵，密生於短總花梗上成頭狀；

苞片披針形；花萼長約 5 mm，下面的裂齒狹披針形；花白色或淡黃色，有香氣，長約 9 mm；雄蕊 10，單體；子房線形。莢果長達 16 mm，闊 3.5 mm，密被絹狀柔毛，有 3 ~ 4 節，腹背縫線縊縮。花期 7 ~ 9 月，果期 10 ~ 11 月。

生於荒地或山坡灌木林邊。分布於臺灣、中國福建、廣東、海南、廣西、貴州、雲南等地。

【採收加工】

全年均可採收，鮮用或曬乾。

【性味】

味辛、甘，性寒。

【功能】

清熱涼血，舒筋活絡，健脾利濕。

【主治】

咽喉腫痛，內傷吐血，跌打損傷，骨折，風濕骨痛，癱瘓，泄瀉，小兒疳積。

【用法用量】

內服：煎湯，10 ~ 15 g。

外用：適量，搗爛，加酒糟炒熱敷。

中藥飲片炮製介紹 --- 大黃

勝昌製藥品質管理部 魏昌福

前言：

依據《臺灣中藥典》與《中國藥典》記載，大黃藥材來源為蓼科植物掌葉大黃 *Rheum palmatum* L.、唐古特大黃 *Rheum tanguticum* Maxim. ex Balf. 或藥用大黃 *Rheum officinale* Baill. 去外皮的乾燥根和根莖；具有瀉下攻積，清熱瀉火，涼血解毒，逐瘀通經，利濕退黃的功效^{1,2}。大黃始載於《神農本草經》，列為下品。其炮製首見於漢《金匱要略》，云：“炮”及“蒸”等。歷代醫家使用的大黃炮製品總括有生大黃、炒大黃、煨大黃、蒸大黃、大黃炭、醋大黃、酒大黃、熟大黃、蜜大黃、酥製大黃及韭菜汁製大黃等^{3,4}。現代大黃炮製以大黃、酒大黃、熟大黃及大黃炭較為常用，在此介紹這四種飲片的炮製方法及相關資訊，以供同好參考。

一、炮製方法

1. 大黃：

除去雜質，洗淨，潤透，切厚片或塊，晾乾¹⁻³。

2. 酒大黃：

取大黃片或塊，用黃酒拌勻，悶潤至透，置鍋內，用文火加熱，炒乾，取出放涼，即可。每 100 kg 大黃片，用黃酒 10 kg²⁻⁶。

3. 熟大黃：

取大黃塊或片，用黃酒拌勻，稍悶，裝入燉藥罐或適宜容器內，燉或蒸至內外均呈黑色為度，取出，乾燥。每 100 kg 大黃塊或片，用黃酒 30 kg²⁻⁶。

4. 大黃炭：

取大黃片置鍋內，用武火加熱，炒至表面焦黑色，內部焦褐色，噴淋清水少許，滅盡火星，取出涼透，即可²⁻⁶。

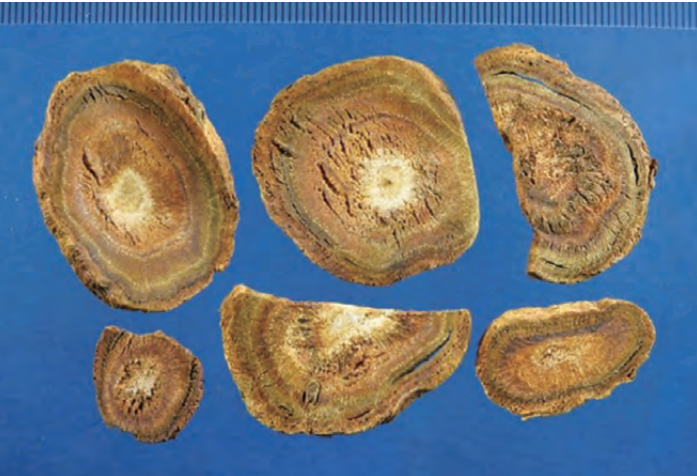


圖 1 大黃飲片圖

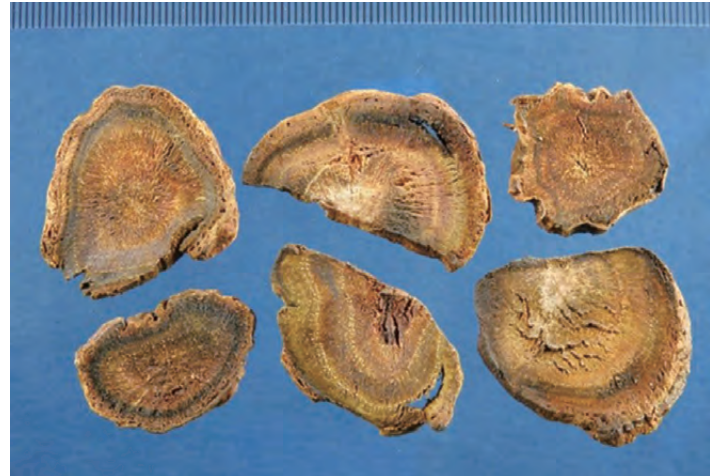


圖 2 酒大黃飲片圖

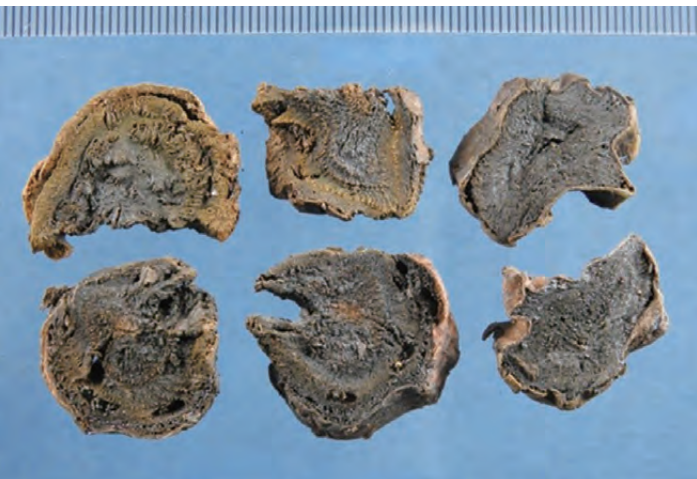


圖 3 熟大黃飲片圖

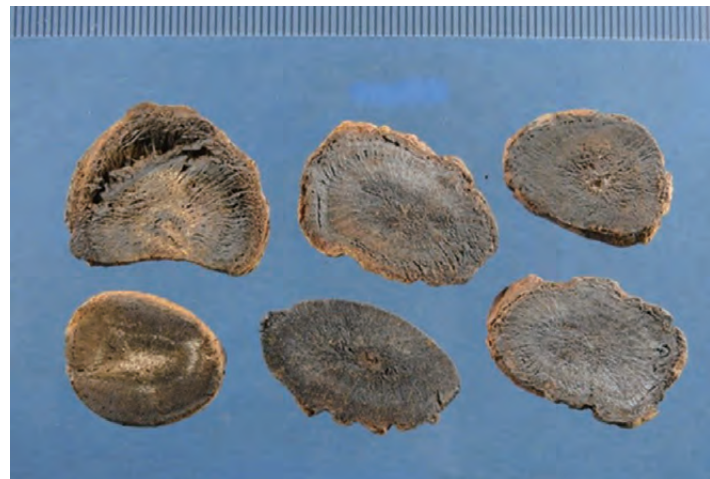


圖 4 大黃炭飲片圖

二、飲片性狀

1. 大黃 (圖 1)：

本品呈不規則類圓形厚片或塊，大小不等。外表皮黃棕色或棕褐色，有縱皺紋及疙瘩狀隆起。切面黃棕色至淡紅棕色，較平坦，有明顯散在或排列成環的星點，有空隙^{1,2}。

2. 酒大黃 (圖 2)：

本品形如大黃片，表面深棕黃色，有的可見焦斑。微有酒香氣²。

3. 熟大黃 (圖 3)：

本品呈不規則的塊片，表面黑色，斷面中間隱約可見放射狀紋理，質堅硬，氣微香²。

4. 大黃炭 (圖 4)：

本品形如大黃片，表面焦黑色，內部深棕色或焦褐色。具焦香氣²。

三、炮製研究

1. 方法與品質研究：

現代炮製研究顯示，生大黃、酒大黃、熟大黃及大黃炭中的有效成分總蒽醌、大黃酸、鞣質、沒食子酸等含量均以生大黃飲片最高。在瀉下方面，生大黃瀉下作用最強，酒炒、醋炒降低約 30%，大黃炭幾乎沒有瀉下作用⁴。關於大黃乾燥方法研究方面，有學者以大黃外觀色澤、乾燥耗時、含水率和有效成分的含量為指標，考察大黃適宜的乾燥方式，結果顯示低於 65 °C 烘乾、陰乾、曬乾和熏乾的大黃色澤良好，斷面呈黃棕色，而高於 65 °C 烘乾的大黃藥材斷面深棕色；在大黃有效成分方面，浸出物和總蒽醌的含量以曬乾大黃為最高，分別為 34.32% 和 1.90%，次之者為 45 °C 烘乾大黃，分別為 33.53% 和 1.68%；乾燥溫度過高，總蒽醌的含量顯著降低；不同溫度的恆溫烘乾處理中，隨著溫度的升高，沒食子酸和兒茶素的含量均呈遞減趨勢。結論為大黃適宜的乾燥方法是 45 °C 恆溫烘乾或曬乾，這兩種乾燥方法經濟適用，適宜於進行大規模的大黃藥材加工⁷。

另外，也有學者基於物質基礎的差異及炮製工藝的相關性，探討大黃古（九蒸九曬）、今（藥典法）炮製方法的合理性。其方法是採用 HPLC 法對古、今方法炮製的大黃飲片整體化學輪廓特徵進行比較，並對大黃酚 -8-*O*- β -*D*- 葡萄糖苷、大黃酚、沒食子酸等 15 個主要藥效成分進行含量測定，結合化學計量學對古、今方法炮製的

大黃飲片中苷類、苷元類、鞣質類成分的含量及量比關係進行分析，對大黃不同的飲片中主要成分進行正交偏最小二乘法 - 判別分析 (OPLS-DA) 與系統聚類分析 (HCA)，以變量重要性投影 (VIP) 值 > 1，篩選出具有統計意義的差異標誌物。結果顯示大黃經古、今二種方法炮製而得的飲片，化學組成較相似，均含有大黃酚 -8-*O*- β -*D*- 葡萄糖苷、大黃酚、沒食子酸等 14 種化學成分，但上述成分的含量和比例具有顯著差異。OPLS-DA 結果顯示古、今二種方法炮製的大黃飲片分布在不同的象限；HCA 結果顯示，大黃不同飲片可各自聚類。以 VIP 值 > 1 共篩選出沒食子酸、白藜蘆醇 -4'-*O*- β -*D*- (6"- 沒食子醯基) 葡萄糖苷、大黃酸 -8-*O*- β -*D*- 葡萄糖苷、兒茶素、蘆薈大黃素 -8-*O*- β -*D*- 葡萄糖苷、大黃素，可以作為區分古、今方法炮製飲片的標誌物。通過此項研究可以較明確的瞭解古法九蒸九曬的熟大黃與今日藥典法炮製的熟大黃之物質基礎，為進一步結合藥效學研究全面了解二者的差異奠定基礎⁸。

2. 化學與藥理研究：

掌葉大黃根及根莖的有效成分為蒽醌衍生物。包括有游離蒽醌類成分如蘆薈大黃素 (aloe-emodin)、大黃酸 (rhein)、大黃素 (emodin)、大黃酚 (chrysophanol)、大黃素甲醚 (physcion)、6- 羥基蘆薈大黃素 (citroosein) 及蟲漆酸 D (laccic acid D) 等。結合蒽醌類成分如大黃酸 -8- 葡萄糖苷 (rhein-8-monoglucoside)、大黃素甲醚葡

葡萄糖苷 (physcion monoglucoside)、大黃素葡萄糖苷 (rheumemodin monoglucoside) 及大黃酸苷 A、C、D (rheinoides A, C-D) 等。雙蒽醌類成分如番瀉苷 A、B、C、D、E、F (sennosides A-F)、掌葉大黃二蒽酮 A、B、C (palmidins A-C) 及大黃二蒽酮 A (reidin A) 等。又含二苯乙烯苷類成分如 4'-O- 甲基雲杉新苷 (4'-O-methylpiceid) 及食用大黃苷 (rhapontin) 等。還含有基酸成分如沒食子酸 (gallic acid)、綠原酸 (chlorogenic acid)、阿魏酸 (ferulic acid) 及香草酸 (vanillic acid) 等^{3,10}。

現代藥理研究顯示，大黃具有致瀉的作用。以掌葉大黃水煎液灌胃對小鼠小腸推進運動有顯著的促進作用。其瀉下作用的有效成分是結合型蒽醌衍生物，特別是番瀉苷，其機制可能與促進腸道胃動素釋出、降低腸道生長抑素水平及抑制小腸黏膜 Na^+ , K^+ -ATP 酶活性有關。另外大黃具有抗肝纖維化的作用。以大黃素給四氯化碳 (CCl_4) 所致肝纖維化大鼠灌腸，可明顯改善大鼠的肝功能，顯著降低血清中麩丙轉胺酶 (ALT)、鹼性磷酸酶 (AKP)、血清透明質酸和層黏連蛋白的含量，升高血清中總蛋白及白蛋白含量，減低肝組織膠原蛋白含量，抑制肝組織轉化生長因子 β_1 (TGF β_1) 的生成，使肝組織 α - 肌動表達減少，纖維化程度得到明顯改善。還有九製掌葉大黃蒽醌衍生物灌腸能顯著降低高血脂大鼠血液膽固醇 (TC) 和三酸甘油酯 (TG) 的含量，改善血液的濃黏狀態。此外大黃還具有抗腫瘤、抗炎、抗菌、降血糖、保護神經細

胞、抗氧化及抗衰老等作用^{3,10}。

四、臨床應用

1. 功效應用：

中醫理論認為大黃具有瀉下攻積，清熱瀉火，涼血解毒，逐瘀通經，利濕退黃的功效。常用於實熱便秘，血熱吐衄，目赤咽痛，癰腫疔瘡，腸癰腹痛，瘀血經閉，產後瘀阻，跌打損傷，濕熱痢疾，黃疸尿赤，淋證，水腫；外治燒燙傷。酒大黃善清上焦血分熱毒，用於目赤咽痛、齒齦腫痛。熟大黃瀉下力緩、瀉火解毒，用於火毒瘡瘍。大黃炭涼血化瘀止痛，用於血熱有瘀出血症^{2,3}。大黃的炮製作用，一般認為生大黃苦寒沉降，氣味重濁，走而不守，直達下焦，瀉下作用峻烈，攻積導滯，瀉火解毒力強。酒炙後瀉下作用稍緩，並借酒升提之性，引藥上行，故酒大黃善清上焦血分熱毒。熟大黃瀉下力緩，能瀉火解毒，並增強活血祛瘀作用。大黃炭瀉下作用極微，能涼血化瘀止血⁴。

在臨床應用上，大黃為瀉下通便之要藥，凡大腸積滯，大便不暢或秘結者，都可應用。大黃常與枳實、厚朴、芒硝等配伍，如《傷寒論》之大、小承氣湯。大黃還能治熱結胸痞；熱病邪熱擁滯中焦，胸中痞滿，可用大黃配黃連以泄熱消痞，如《傷寒論》之大黃黃連瀉心湯。此外大黃能治濕熱黃疸；濕熱黃疸，胸腹脹滿，尿赤便秘，大黃常與茵陳蒿、梔子同用，如《傷寒論》之茵陳蒿湯³。其他應用方劑如乙字湯、八

正散、八味帶下方、三黃瀉心湯、大柴胡湯、大黃牡丹皮湯、木香檳榔丸、止痢導滯湯、正骨紫金丹、芍藥湯、防風通聖散、抵當湯、柴胡加龍骨牡蠣湯、桃核承氣湯、消痔丸、涼膈散、清咽利膈湯、麻子仁丸、黃連解毒湯、傷科復元活血湯、當歸龍薈丸及潤腸湯等，可隨證加減應用。

2. 用法用量：

內服：煎湯，3～15g；瀉下通便，宜後下，不可久煎；或用開水泡漬後取汁飲；研末0.5～2g；或入丸、散^{2,3}。

外用：適量，研末調敷或煎水洗、塗³。

使用注意：脾胃虛寒、血虛氣弱、婦女胎前、產後、月經期及哺乳期均慎服³。

結語

綜上所述，大黃常見的炮製有大黃、酒大黃、熟大黃及大黃炭四種方法，目的是要提高飲片品質、改變藥性與擴大應用範圍等，以達到安全、均一與有效的用藥要求。在相關的炮製研究指出，大黃乾燥以45℃恆溫烘乾或曬較適宜，可保留較多的總蒽醌含量。其次，以古、今二種不同的熟大黃炮製方法所得之飲片比較，皆可檢出大黃酚等14種化學成分，但含量及比例具有顯著差異，可為此二種大黃藥效等研究奠定基礎。另外，藥理研究顯示大黃具有瀉下、抗肝纖維化、降血脂、抗腫瘤、抗炎、抗菌及抗氧化等藥理作用。因此，在臨床應用大黃時，應根據病情病況的需要，選用適宜對證的飲片或處方，才能讓藥物的療效完全發揮並避免不良反應的產生。

參考資料：

1. 衛生福利部臺灣中藥典編輯委員會，2021，臺灣中藥典第四版，衛生福利部，頁13-15。
2. 國家藥典委員會，2020，中華人民共和國藥典2020年版一部，中國醫藥科技出版社，頁24-25。
3. 國家中醫藥管理局中華本草編委會，1999，中華本草(二)，上海科學技術出版社，頁708-721。
4. 鄭虎占、金護哲，2004，中藥飲片應用與標準化研究，學苑出版社，頁136-144。
5. 葉定江，2002，中藥炮製學，知音出版社，頁160-163。
6. 呂俠卿，1999，中藥炮製大全，湖南科學技術出版社，頁109-111。
7. 唐文文、李國琴、宋平順、晉小軍，2013，大黃乾燥方法研究，中草藥44(4)：424-429。
8. 奧璇、劉濤濤、于森、王嵐、高峰、殷小杰、左鏡裕、李麗，2025，基於炮製工藝與物質基礎相關性的大黃古(九蒸九曬)今(藥典法)炮製方法探討，中草藥56(11)：3868-3878。
9. 金世元、王琦，2004，中藥飲片炮製研究與臨床應用，化學工業出版社，頁64-71。
10. 趙中振、蕭培根，2006，當代藥用植物(第二冊)，香港賽馬會中藥研究院有限公司，頁319-324。

職人レベルの粉砕技術

革新的な抽出技術



熱量 每份大卡 <50



- ✓ 快速上桌 免熬煮
- ✓ 無添加防腐劑
- ✓ 總重金屬檢驗合格

線上購買



- | | | | | |
|----|-----------------|-----------------|-----------------|-----------------|
| 濃度 | 0 1 2 3 4 5 6 7 | 0 1 2 3 4 5 6 7 | 0 1 2 3 4 5 6 7 | 0 1 2 3 4 5 6 7 |
| 辣度 | 0 1 2 3 4 5 6 7 | 0 1 2 3 4 5 6 7 | 0 1 2 3 4 5 6 7 | 0 1 2 3 4 5 6 7 |



勝昌製藥廠股份有限公司
訂購電話：0800-261-099

營運總部：臺北市中正區和平西路二段56號
中壢廠：桃園市中壢區民族路六段436,436-1號

販售通路：



杞菊地黃丸是什麼？

5 分鐘帶你了解常見功效及吃法

衛署成製字第 001494 號

桃市中藥廣字第 1141000002 號

現代人的生活離不開 3C，無論在工作或生活中總需盯著螢幕，雙眼乾澀不適早已成為許多人的常見困擾。但您有想過嗎？古時候的人眼睛出狀況時，該如何解決呢？答案是有的，就是中醫藥史上最著名的方劑「杞菊地黃丸」，今天就和我們隨著本篇文章，探索杞菊地黃丸的功效、吃法、服用時間，並告訴你杞菊地黃丸有哪些使用禁忌、什麼人不能吃，讓你輕鬆掌握杞菊地黃丸的重點功用，現在就一起來看看吧！



改善乾眼症狀是杞菊地黃丸功效之一

什麼是杞菊地黃丸？

多種藥材製成，幫助雙眼明目

「杞菊地黃丸」是一款中醫常見的中藥方劑，主要成分由能滋補肝腎的經典良方六味地黃丸（熟地黃、山茱萸、山藥、茯苓、牡丹皮、澤瀉），再加上幫助養肝明目的枸杞子、甘菊花等藥材製成，經常被用來治療因肝腎虧損引起的眼睛不適。對於平時容易兩眼昏花、視物不清、眼睛澀痛或迎風流淚的狀況相當適合，尤其是長期使用3C產品、眼睛過度使用、長時間近距離注視及缺乏適當光線時。在諮詢專業中醫師及藥師之後適量服用，具有相當顯著的改善效果。

補充杞菊地黃丸有什麼好處？

4 個常見的杞菊地黃丸功效報你知

看完上段介紹，相信你已經能夠大致了解杞菊地黃丸，接下來我們將為你列出4個常見的杞菊地黃丸功效，讓你能夠對這味中藥方劑有更完整的認識：

杞菊地黃丸功效 1：

治療視物不清

杞菊地黃丸能滋補肝腎，改善因肝腎不足所引起的兩眼昏花、視物不清等症狀。

杞菊地黃丸功效 2：

有效改善眼睛澀痛、減緩迎風流淚

當因肝腎虧損導致雙眼乾澀，或是一吹到風就容易流淚，此時相當適合透過服用杞

菊地黃丸來減緩不適，達到改善效果。

杞菊地黃丸功效 3：

改善乾眼症狀

杞菊地黃丸中的甘菊花成分具有退熱鎮靜的效果，並減緩目赤腫痛等症狀，而枸杞子也具有止痛的效果，兩者相輔相成，將能幫助舒緩眼睛澀痛感。

杞菊地黃丸功效 4：

有效滋腎養肝

「杞菊地黃丸」是以經典方劑六味地黃丸為基礎，加上能補益肝腎、養肝明目的枸杞子與甘菊花所組成。六味地黃丸本身為滋補肝腎的經典良方，再輔以枸杞子與甘菊花，達到加強養肝、明目的功效。

杞菊地黃丸怎麼吃？

杞菊地黃丸服用時間及方式解析

想要改善乾眼症狀、視物不清、眼睛澀痛、迎風流淚等問題，除了平時維持良好生活習慣與適當調整用眼時間外，正確的服用杞菊地黃丸的方式及時間也相當重要，以下為您列出服用的重點細節：

杞菊地黃丸服用時間與方式

通常成年人一般一日服用3次，每次服6至10丸，並於飯前一小時服用，適當咀嚼後再搭配溫開水送服，兒童服用次數則應依照年齡遞減。若有疑慮除了詳閱藥品仿單說明書外，也可以諮詢專業藥師及中醫師的建議。



杞菊地黃丸服用方式建議於飯前一小時咀嚼後，再搭配溫開水送服

杞菊地黃丸禁忌有哪些？

副作用及較不適合服用的族群說明

杞菊地黃丸屬於藥性較為溫和的中藥，不分男女老少都可服用。一般來說，可依據藥品之用法用量標示服用，但若本身屬於以下六類族群，服用前可先諮詢中醫師，由中醫師依照當時之專業判斷，給予最合適的服用建議。

- 兒童
- 大便稀溏者
- 懷孕、哺乳中的婦女
- 正值風寒、發熱期間者
- 患有慢性疾病（如：高血壓、糖尿病、心臟病、肝腎相關疾病等）者
- 正在服用其他藥物者

勝昌製藥廠 | 杞菊地黃丸， 照顧您的眼睛

對於眼睛過度使用，或長時間使用電腦、手機、平板等 3C 產品者來說，透過滋腎養肝及改善眼睛問題，可選擇品質良好的中藥廠生產之藥品。勝昌製藥是一間有近 80 年製藥經驗的中藥廠，為臺灣第一間通過中藥三階段確效查核之中藥廠，更是外銷日本的中藥品牌，品質安心有保障。眼睛是我們的靈魂之窗，若自身情況有與本篇所提及的眼部症狀相符，可至全臺屈臣氏、連鎖及社區藥局等合作據點，找尋勝昌製藥的杞菊地黃丸。

2025 亞洲生技大展

勝昌『人生動力實驗室』，開啟漢方新篇章

勝昌製藥事業開發處 彭郁婷

一年一度的亞洲生技產業盛事「2025 亞洲美容保養・生技保健大展」於7月24日至27日在臺北南港展覽館1館盛大登場。這是業界唯一同時聚焦「美容保養」與「生技保健」的雙主題展覽，完整呈現臺灣生技產業鏈的全貌。

在這樣星光熠熠的展會中，臺灣科學中藥權威品牌－勝昌製藥廠，再度以亮眼姿態登場，今年以年度主打保健品「固關四珍 PLUS+」為核心，打造兼具活力與趣味的「人生動力實驗室」，成功將傳統漢方與現代創新融合，成為展場最吸睛的焦點之一。

從中藥老品牌到生技展新亮點

以「承繼不泥古，創新不離宗」作為企業理念的勝昌製藥廠，今年在「亞洲生技保健大展」再次交出亮眼成績單。前兩年打造復古茶餐廳與臺式小吃攤的展場視覺，結合勝昌近百年的製藥背景，復古的主題風格成功創造話題，懷舊風味打造平易近人的氛圍，拉近民眾與中藥文化的距離。今年展區設計全面升級，化身為充滿活力與互動感的「人生動力實驗室」，結合年度主打關鍵保健品「固關四珍 PLUS+」及品牌代言人「邵智源」於7月



勝昌「人生動力實驗室」盛大登場

26日擔任一日店長驚喜現身，帶動攤位人氣爆棚，成為生技展的打卡熱點。



今年展覽最受矚目的焦點，莫過於年度主打的關鍵保健品——「固關四珍 PLUS+」，以升級配方全新亮相，不僅是關鍵保養的明星商品，更體現勝昌

在科學中藥領域持續精進的實力。成功將傳統漢方與現代創新融合，且勝昌仍持續衍生出草本保健、食品、美顏等多種樣貌，讓草本融入日常生活，帶領民眾走入草本養生的世界。

固關四珍 PLUS+，關鍵保健新升級！

「固關四珍 PLUS+」於今年配方全新



勝昌製藥廠李威著總經理特別介紹固關四珍 PLUS+ 的產品特點

升級，結合龜鹿萃取及 14 種東方草本（人參、當歸、杜仲葉、黃耆等），並搭配專利非變性二型膠原蛋白、葡萄糖胺、軟骨素、玻尿酸鈉等現代靈活配方，打造全方位關鍵靈活，每日 1 顆，輕鬆搞定！



勝昌生技展現場熱力全開，人潮絡繹不絕

每顆膠囊蘊含多種精華：

- 龜鹿萃取 + 14 種草本複方－溫和調理，滋補強身、增強體力。
- 非變性二型膠原蛋白－”非變性”保留完整結構，幫助維持靈活性，添加至每日足量 40 mg，靈活效果更顯著。
- 玻尿酸鈉－潤滑關鍵，維持順暢行動力。
- 葡萄糖胺、軟骨素－提升舒適度，潤滑順暢不卡關。

固關四珍 PLUS+，結合「東方智慧」與「現代科學」，不僅幫助行動順暢、維持關鍵活力外，更適合作為日常長期調理首選。每一批產品皆經過嚴格檢驗，品質安全有保障，守護健康更安心。

雙新品首度亮相！

現場展出多款發燒商品，包括暢銷多年的漢茶系列－禦品茶、正氣茶、冠青茶、輕怡茶、朝氣茶；以及去年推出即大獲好評的養生湯底系列－肉骨茶、天麻參、四神湯、薑母鴨等，更於展場首度曝光兩款新品，一是將熱銷百萬包的人氣商品－梅桂仙查丸，推出相同口味全新型態的「梅桂仙楂 QQ 糖」，口感 Q 彈，軟硬適中，保留層次豐富的酸甜口味，老少咸宜超涮嘴；另一個則是美顏新品－「栝樓滋養皂」，為勝昌獨創添加栝樓仁油的冷製手工皂，添加植萃，提供肌膚完整呵護與滋



現場擺出豐富的草本食品及美顏系列，呈現草本的多元應用



主持人帶動展場互動，參與氛圍熱烈

潤，淡淡薰衣草香氣，為全年齡適用的溫和調理配方。另外，為了呼應節慶氛圍，

除了於中元節再度推出集結熱門商品的「漢方保底箱」以外，也有專為中秋設計的「漢方守護禮盒」，結合文化習俗與現代養生，讓「送禮」同時也能「送健康」。

社群與品牌延伸

這個夏天，勝昌不僅在生技展大放異彩，更首次跨界與高雄輕軌合作，推出行動廣告—高雄輕軌「固關四珍 PLUS+」主題列車，以品牌代言人邵智源為亮點，搭配草本元素與動感活力的視覺設計，讓品牌從臺北展館一路延伸至高雄街頭，成功將健康能量注入港都城市，也把草本新動力的概念帶進日常通勤生活。

延續展場與線下活動熱潮，勝昌更透



品牌年度代言人 - 邵智源於 7/26 驚喜現身勝昌攤位，擔任一日店長！



過官方購物平臺「勝昌美顏樂活館」推出線上生技展，讓無法親臨現場的民眾也能同步參與，藉由線上線下整合，不僅進一步延伸品牌觸角，也讓消費者持續與勝昌保持互動，共同打造完整的「草本生活體驗圈」。

結語

勝昌身為臺灣中藥產業的領先品牌，更是全國第一間、也是目前唯一一間通過衛生福利部第一到第三階段確效查核的中藥製劑廠。不僅長期堅持最高品質的製藥標準，也持續致力於在讓草本走入日常生活。除了漢方製劑、中成藥與草本保健外，

到食療藥膳、草本美顏及養生茶飲等，始終秉持居家生活有漢方的理念，成為大家日常的健康守護員！

除了產品開發上的創新，勝昌更以多元形式深入人群、貼近生活。無論是媽祖遶境的漢方花車、7、8月的高雄輕軌「固關四珍 PLUS+」主題列車，還是各大專業展會如食品展、亞洲生技大展、高齡健康產業博覽會、國際照護博覽會，乃至觀光工廠嘉年華與中南部的中藥市集，都能看見勝昌的身影。透過不同場域與創意呈現，勝昌不只是品牌，更像是始終陪伴在大家身邊的草本生活夥伴，將健康力與行動力持續注入大眾日常。

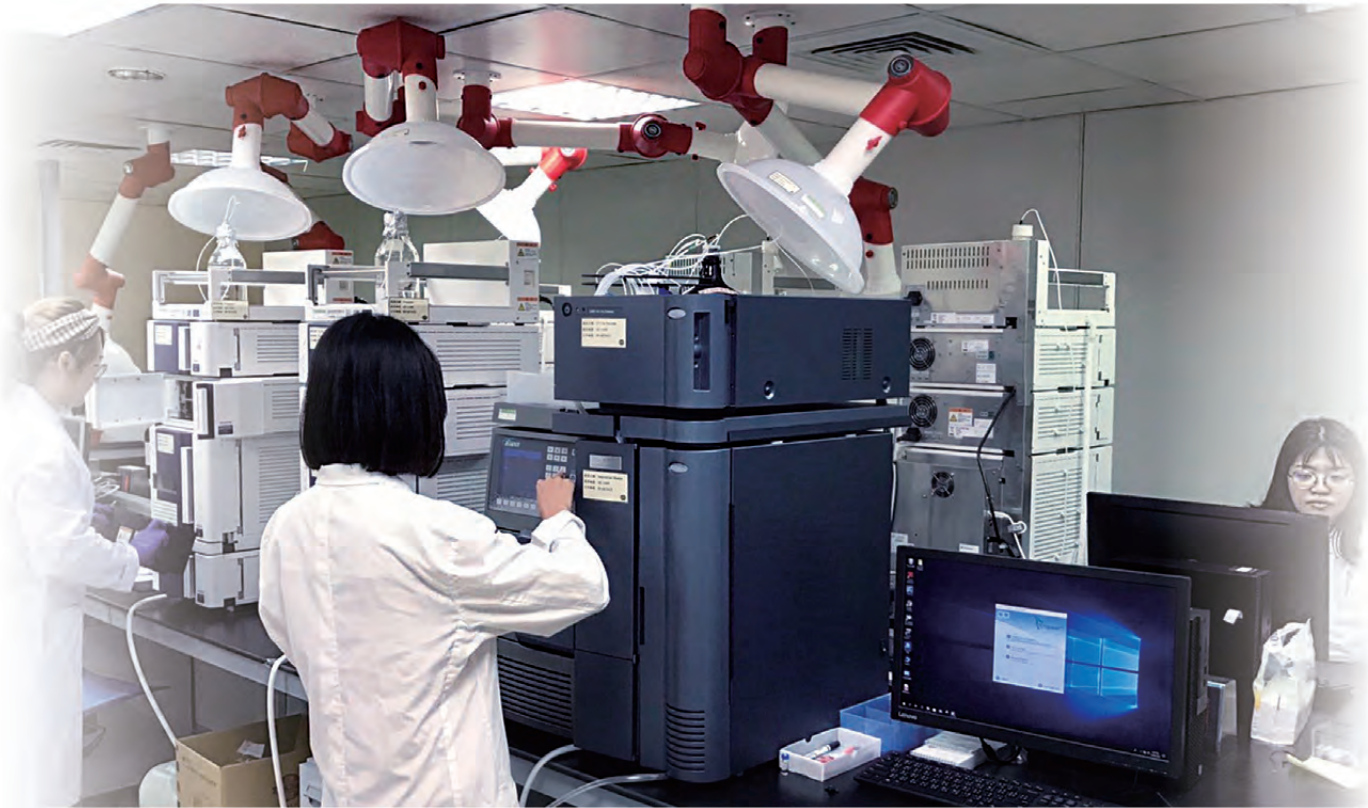


邵哥與勝昌製藥廠總經理、營運長及副總經理攜員工於展場提供專業服務

陣容堅強開發團隊

國際認證實驗室

TAF和TFDA ISO/IEC17025實驗室雙重認證



勝昌檢驗中心在中藥領域具有數十年的檢驗經驗，並通過「財團法人全國認證基金會（TAF）」及「衛生福利部食品藥物管理署（TFDA）」的認證，符合ISO/IEC 17025國際標準，可出具有公信力的檢驗報告。

專業

提供專業的諮詢
及可靠、精確、快速
高品質的檢驗服務

誠信服務

以誠信及公正為原則
值得客戶信賴的
第三方檢驗機構

公信認證

通過TAF及TFDA
ISO/IEC 17025
實驗室認證



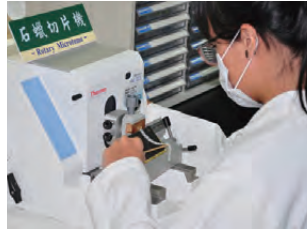
勝昌製藥廠股份有限公司

SHENG CHANG PHARMACEUTICAL CO., LTD.

地址：桃園市中壢區民族路六段436號
檢驗諮詢：03-490-9682 #874
傳真：03-420-1998
網址：<http://www.herb.com.tw>



● 農藥殘留檢驗(GC/MS/MS)



● 藥材基原鑑定(組織切片)



● 個別重金屬檢驗(ICP-MS)



● 黃麴毒素檢驗(HPLC)

勝昌檢驗中心服務項目



一、藥材基原鑑定：

組織切片、粉末鏡檢

二、定性分析：

TLC鑑別

三、定量分析：

指標成分含量分析 (HPLC) — 臺灣中藥典第四版-定量成分
精油含量測定

四、異常物質檢測：

總重金屬 (以鉛計)

個別重金屬 (ICP-MS) — 鉛、鎘、汞、砷、銅

黃麴毒素 (HPLC) — Aflatoxin (B₁、B₂、G₁、G₂)

農藥殘留 — 有機氯劑 (總DDT、總BHC、總PCNB)

二氧化硫 (SO₂)

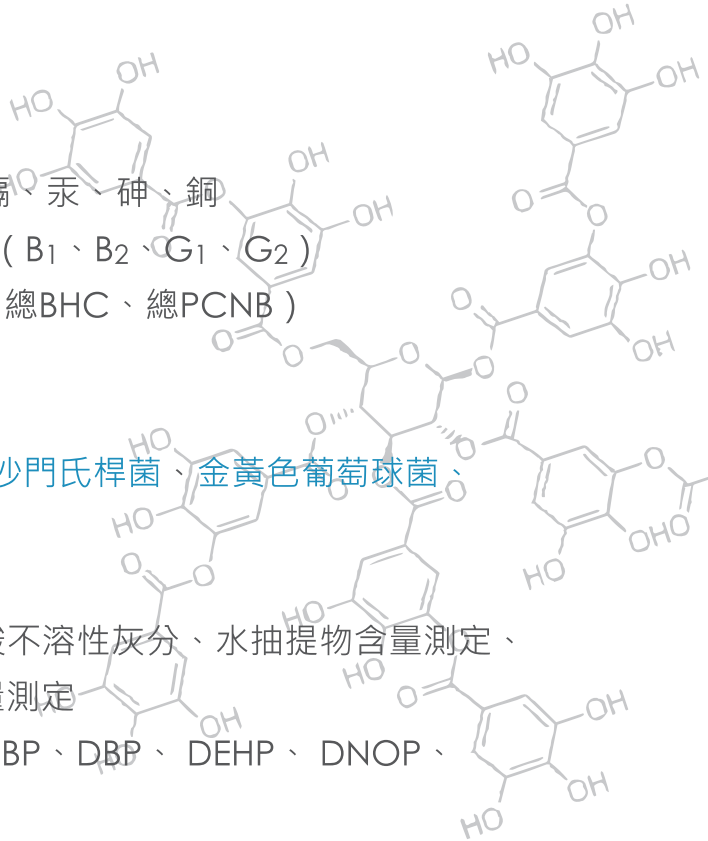
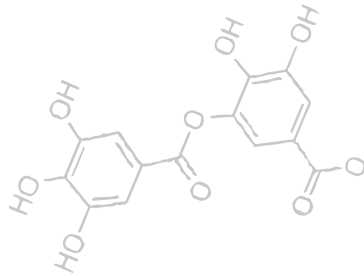
五、微生物檢驗：

好氧性微生物總數、大腸桿菌、沙門氏桿菌、金黃色葡萄球菌、
綠膿桿菌、黴菌及酵母菌總數

六、其他：

五大項檢驗 — 水分、總灰分、酸不溶性灰分、水抽提物含量測定、
稀乙醇抽提物含量測定

塑化劑 — DMP、DEP、DIBP、BBP、DBP、DEHP、DNOP、
DINP、DIDP



勝昌製藥廠股份有限公司

SHENG CHANG PHARMACEUTICAL CO., LTD.

地址：桃園市中壢區民族路六段436號

檢驗諮詢：03-490-9682 #874

傳真：03-420-1998

網址：<http://www.herb.com.tw>

物資超人出動！ 花蓮光復我們來了！

勝昌製藥事業開發處 潘昶佑

2025 年 9 月 23 日是花蓮人繼 2024 年 4 月 3 日大地震後，再度遭遇重創的一天。早在 8 月中颱楊柳襲擊臺灣東部登陸時，已將馬太鞍溪上游造成巨大崩塌地，成形「馬太鞍堰塞湖」，接著 9 月 22 日強颱樺加沙從臺灣巴士海峽緩緩路過，其帶來的豐沛雨量讓馬太鞍堰塞湖溢頂，造成大規模的溢流，直接性影響下游的光復鄉及鳳林鎮。

馬太鞍堰塞湖的溢流猶如海嘯般的傾瀉而下，沖斷了馬太鞍溪橋，沖破了馬太鞍溪堤防，更沖毀了花蓮光復鄉及鳳林鎮部分社區的家園，海量般的泥沙一夕間淹沒了街區、民宅與商家，鄰近河道旁的佛祖街更是直接淹沒，只能依循電線桿及保安寺建物本體，才能得知原有的路面是往哪個方向。

「同島一命」這四個字，在這次的救災中完美詮釋了它的本義精神。這個故事要從 24 日在社群 Threads 上，一對來自嘉



義滷味攤的父子，拍了整起超人故事的起源短片。片中提到「想玩泥巴的人，訂一張往光復的火車票，穿著雨鞋、戴上鏟子，找一戶需要清理泥巴的住家，就可以進去開始鏟，累了就再買一張回程的車票」這段不到 1 分鐘的影片，引起了 50 萬全臺各地的鏟子超人、物資超人、挖土機超人、醫護超人、水電超人、家電超人、義煮團等超人部隊進駐，從 9/25 起至 9/30 有超過七萬名的超人湧現光復車站，陪伴災民走過這段傷痛。

勝昌製藥廠在去年花蓮 0403 大地震時，捐助了新臺幣 200 萬元幫忙災民恢復重建，而這次花蓮馬太鞍堰塞湖洪災，由



於情節與環境不同，陳伯宸董事長於 24 日時，傳達本次洪災將直接投送物資挺進災區，藉此同仁開始整備物資，提供抹速寧軟膏、金門一條根精油貼布、酸痛貼布、感冒藥及 17 把鏟子，總計近 2,550 份的物資前往光復災區，於風災後第二天 25 日上午 06 點 45 分時展開這項賑災行動，歷經 518 公里的路程，耗時 14 小時的的救援，把最急需的醫療物資，直接性的挺進災區，把災民與救災的每個人盡全力的照顧好。

這次的賑災是勝昌製藥創立 79 年來，首次執行親臨救災的紀錄。從桃園中壢直達花蓮光復，由潘昶佑行銷經理與陳儀鴻課長執行此次任務。那天早上

雖然天公不做美，蘇花公路更是下著大雨，說是不緊張絕對是騙人的，因此兩位同仁時時刻刻注意路況，並定點回報公司，讓這場救援行動安全抵達，平安回家。一路上滿滿都是來自臺灣各縣市的救援隊伍，也充分表現出臺灣人對這塊土地滿滿的愛。而這次勝昌所捐贈的全數物資，都交由行政院東部聯合服務中心委託管理與發放，災民貨需要協助的超人們，都可前往東辦中心倉庫領取。本次的救援，雖然僅短暫停留 1.5 小時，除了物資下貨也直接進災區，發送給需要的災民。



勝昌製藥同仁與行政院東部聯合服務中心秘書合影

這次的行動能在短時間投入正確的物資，非常感謝行政院東部聯合服務中心、國軍弟兄、各縣市消防同仁、慈濟志工等數個單位的幫忙，謝謝您們與勝昌一同寫下這段感動的故事，讓愛心得到妥善利用，把需求精準投送到最需要的災民手裡。同時，也對參與這項救援計畫的同仁說，謝謝各處在接到訊息後，3 個小時內完成物資整補，在 12 小時內出發花蓮馳援。我們是沒有披風的超人，但只要這塊土地有需要，勝昌製藥會盡力所能，為這塊土地多做一件事。



漢方植萃 美肌保養

蜂膠控油洗髮精



燕窩水潤沐浴露

勝昌購物商城



勝昌製藥廠股份有限公司中壢廠
臺北市中正區和平西路二段56號
桃園市中壢區民族路六段436號
訂購電話：0800-261-099

勝昌藥品成方 GMP 製劑要覽

一、濃縮方劑

- F01010 乙字湯
- F01020 一貫煎
- F02020 九味羌活湯
- F02030 二朮湯
- F02040 二陳湯
- F02050 人參肥兒丸
- F02060 人參敗毒散
- F02070 人參養榮湯
- F02080 八仙湯
- F02090 八正散
- F02100 八味地黃丸
- F02110 八味帶下方
- F02120 八珍湯
- F02130 十六味流氣飲
- F02140 十全大補湯
- F02150 十味香薷飲
- F02160 十味敗毒湯
- F02170 十神湯
- F02180 七寶美髯丹
- F02190 七物降下湯
- F02670 七味白朮散
- F03020 三痹湯
- F03030 三黃石膏湯
- F03040 三黃瀉心湯
- F03050 上中下通用痛風丸
- F03060 大承氣湯
- F03070 大青龍湯
- F03080 大建中湯
- F03090 大柴胡湯
- F03100 大秦芫湯
- F03110 大黃牡丹皮湯
- F03220 大柴胡湯去大黃
- F03120 女科柏子仁
- F03130 小半夏加茯苓湯
- F03140 小承氣湯
- F03150 小青龍湯
- F03160 小建中湯
- F03170 小活絡丹
- F03180 小柴胡湯
- F03190 小陷胸湯
- F03200 小續命湯
- F03230 小柴胡湯去參
- F03240 小薊飲子
- F03210 川芎茶調散
- F04010 五皮飲
- F04020 五苓散
- F04030 五淋散
- F04040 五積散
- F04060 六君子湯
- F04070 六味地黃丸
- F04080 六和湯
- F04090 分消湯
- F04100 升陽益胃湯
- F04110 升麻葛根湯
- F04120 天王補心丹
- F04180 天麻鈎藤飲
- F04130 木防己湯
- F04140 木香檳榔丸
- F04160 止嗽散
- F04170 少腹逐瘀湯
- F05020 加味平胃散
- F05030 加味逍遙散
- F05040 半夏天麻白朮湯
- F05050 半夏厚朴湯
- F05060 半夏瀉心湯
- F05070 右歸丸
- F05090 四君子湯
- F05100 四味香薷飲
- F05110 四物湯

- F05120 四逆散
- F05130 四逆湯
- F05280 四神丸
- F05140 左歸丸
- F05150 平胃散
- F05320 平肝流氣飲
- F05160 正骨紫金丹
- F05170 玉女煎
- F05180 玉屏風散
- F05310 玉泉丸
- F05190 甘麥大棗湯
- F05200 甘露消毒丹
- F05210 甘露飲
- F05220 生化湯
- F05230 生脈散
- F05240 白虎加入參湯
- F05250 白虎湯
- F05260 白頭翁湯
- F05290 瓜蒌枳實湯
- F06010 托裏消毒飲
- F06020 百合固金湯
- F06030 竹葉石膏湯
- F06060 竹茹溫膽湯
- F06040 血府逐瘀湯
- F05270 安中散
- F07010 吳茱萸湯
- F07020 抑肝散
- F07030 折衝飲
- F07040 芍藥散
- F07050 杞菊地黃丸
- F07060 芍藥甘草湯
- F07070 芍藥湯
- F07080 芎歸膠艾湯
- F07090 辛夷清肺湯
- F07100 辛夷散
- F07110 防己黃耆湯
- F07120 防風通聖散
- F07130 完帶湯
- F07150 身痛逐瘀湯
- F07170 沙參麥冬湯
- F08010 兒科杏蘇散
- F08020 定喘湯
- F08140 定志丸
- F08030 治瀉固本丸
- F08040 炙甘草湯
- F08050 知柏地黃丸
- F08060 羌活勝濕湯
- F08070 金水六君煎
- F08080 金沸草散
- F08100 金鎖固精丸
- F08110 附子理中湯
- F08120 抵當湯
- F09010 保元柴胡清肝散
- F09020 保安腎
- F09030 保和丸
- F09040 保產無憂方
- F09050 厚朴溫中湯
- F09060 枳縮二陳湯
- F09150 洗肝明目湯
- F09160 胃苓湯
- F09170 胃舒寧
- F09180 苓甘薑味辛夏仁湯
- F09190 苓桂朮甘湯
- F09200 香芍湯
- F09210 香砂六君子湯
- F09220 香砂養胃湯
- F09230 香蘇散
- F09240 香砂平胃散
- F03010 香薷飲
- F10010 射干麻黃湯

- F10030 桂枝加朮附湯
- F10040 桂枝加芍藥湯
- F10050 桂枝加龍骨牡蠣湯
- F10060 桂枝芍藥知母湯
- F10070 桂枝茯苓丸
- F10080 桂枝湯
- F10090 桃紅四物湯
- F10100 桃核承氣湯
- F10110 桑菊飲
- F10120 蠶繭蛻散
- F10130 桔梗湯 (濟生方)
- F10140 消風散
- F10150 消痔丸
- F10170 烏藥順氣散
- F10180 益血力
- F10190 益氣聰明湯
- F10200 真人活命飲
- F10210 真武湯
- F10220 神秘湯
- F10230 秦丸繁甲散
- F10240 茯苓丸
- F10250 茵陳五苓散
- F10260 茵陳蒿湯
- F10270 荆防敗毒散
- F10280 荆芥連翹湯
- F09070 柴胡加龍骨牡蠣湯
- F09080 柴胡桂枝湯
- F09090 柴胡桂枝乾薑湯
- F09100 柴胡清肝湯
- F09110 柴胡疏肝湯
- F09130 柴陷湯
- F09140 柴葛解肌湯
- F11030 參苓白朮散
- F11040 參蘇飲
- F11050 啟脾丸
- F11060 強腎
- F11080 排膿散
- F11090 疝氣散
- F11330 涼膈散去硝黃加桔梗
- F11100 清上防風湯
- F11110 清上瀉痛湯
- F11120 清心蓮子飲
- F11130 清空膏
- F11140 清肺湯
- F11150 清肺飲
- F11160 清胃散
- F11190 清暑益氣湯
- F11200 清燥救肺湯
- F11380 清心利膈湯
- F11210 理中湯
- F11350 理冠丹參散
- F11240 逍遙散
- F11250 連翹敗毒散
- F11260 麥門冬湯
- F11400 麥味地黃丸
- F11270 麻子仁丸
- F11280 麻杏甘石湯
- F11290 麻杏薤甘湯
- F11300 麻黃湯
- F11310 麻黃附子細辛湯
- F11370 通竅活血湯
- F05010 旋覆代赭石湯
- F12030 疏肝湯
- F12040 疏經活血湯
- F12010 散腫潰堅湯
- F12020 普濟消毒飲
- F12050 腎著湯
- F12060 華蓋散
- F12070 華解分清飲
- F12080 越婢加朮湯

- F12090 越鞠丸
- F12100 黃芩湯
- F12110 黃耆五物湯
- F12120 黃耆建中湯
- F12130 黃連上清丸
- F12150 黃連湯
- F12160 黃連解毒湯
- F12170 鈎藤散
- F11220 紫草根牡蠣湯
- F11230 紫菀湯
- F13010 復元活血湯
- F13060 滋陰降火湯
- F13070 滋腎明目湯
- F13080 滋腎通耳湯
- F13020 愈帶丸
- F13030 溫清飲
- F13040 溫經湯
- F13050 溫膽湯
- F08090 當歸散
- F13090 當歸六黃湯
- F13100 當歸四逆湯
- F13110 當歸芍藥湯
- F13120 當歸拈痛湯
- F13130 當歸飲子
- F13140 當歸龍薈丸
- F13150 聖愈湯
- F13160 葛花解酲湯
- F13170 葛根湯
- F13180 葛根黃連黃芩湯
- F13190 補中益氣湯
- F13210 補陽還五湯
- F13260 補陰湯
- F13220 通期飲
- F13230 頓咳湯
- F14010 槐花散
- F14020 蒼耳散
- F14030 酸棗仁湯
- F14040 銀翹散
- F14050 鼻療
- F14060 膈下逐瘀湯
- F13240 寧嗽丸
- F15010 潤腸湯
- F15020 調胃承氣湯
- F15030 調經丸
- F15040 養心湯
- F15050 養肝丸
- F15060 養陰清肺湯
- F16060 豬苓湯
- F16010 導水茯苓湯
- F16020 導赤散
- F16030 獨活寄生湯
- F16080 龍膽瀉肝湯
- F16090 龜鹿二仙膠
- F17010 濟生腎氣丸
- F17020 薏苡仁湯
- F17030 還少丹
- F18010 歸耆建中湯
- F18020 歸脾湯
- F18030 瀉白散
- F18040 瀉黃散
- F18050 雙解散
- F20010 藿香正氣散
- F20020 蘇子降氣湯
- F21010 續命湯
- F21020 驅風解毒湯
- F21040 響聲破笛丸
- F23010 癰疽湯

二、錠劑

- CT03040 三黃瀉心湯
- CT04020 五苓散
- CT04120 天王補心丹
- CT05270 安中散
- CT07110 防己黃耆湯
- CT09110 柴胡疏肝湯
- CT10080 桂枝湯
- CT12040 疏經活血湯
- CT12160 黃連解毒湯
- CT13170 葛根湯
- CT17010 濟生腎氣丸
- CM02100 八味地黃丸
- CM04070 六味地黃丸
- CM05030 加味逍遙散
- CM05060 半夏瀉心湯
- CM07050 杞菊地黃丸
- CM07120 防風通聖散
- CM08050 知柏地黃丸
- CM10070 桂枝茯苓丸
- CM10100 桃核承氣湯
- CM11030 參苓白朮散
- CM11240 逍遙散
- CM11270 麻子仁丸
- CM13190 補中益氣湯
- CM14030 酸棗仁湯
- CM16030 獨活寄生湯
- CM16080 龍膽瀉肝湯
- CM17030 還少丹
- CM18020 歸脾湯
- CM20010 藿香正氣散
- 三、膠囊劑
- BC12210A 黃連
- BC12210B 黃連
- 四、傳統丸劑
- W02100 八味地黃丸
- W02140 十全大補丸
- W04050K 五子種玉丹
- W04070 六味地黃丸
- W04120 天王補心丹
- W05110 四物丸
- W05140 左歸丸
- W07190K 延年回春丹丸
- W07050 杞菊地黃丸
- W08050 知柏地黃丸
- W08100 金鎖固精丸
- W11390 捷豹健步丸
- W11400 麥味地黃丸
- W12180K 斑龍丸
- W16080 龍膽瀉肝丸
- W16090K 龜鹿二仙丸
- W17010 濟生腎氣丸
- W17030 還少丸
- 五、傳統散劑
- CS06070C 行血運功散
- CS11320C 健胃散
- CS11320F 健胃散
- CS11320H 健胃散
- CS03150H 小青龍湯散
- CS05030T 加味逍遙散
- CS13170H 葛根湯散
- CS14040H 銀翹散



勝昌製藥廠
Sheng Chang Pharmaceutical Co., Ltd.

勝昌健胃散

- 降胃酸逆流
- 緩解腹脹悶痛
- 健胃理氣助消化

現代人居家生活常備藥品

有效改善各種胃部不適



隨身包





勝昌製藥廠

Sheng Chang Pharmaceutical Co., Ltd.

- ☑ 維持肌力充沛
- ☑ 延緩人體衰老
- ☑ 治療腰膝無力
- ☑ 治療青壯年白髮

延齡固本!

勝昌丸劑



肝腎系列



精氣神系列



筋骨系列



眼睛系列

勝昌製藥廠股份有限公司
 總公司:台北市中正區和平西路二段56號
 中壢廠:桃園市中壢區民族路六段436,436-1號
 免付費服務專線:0800-261-099

(使用前詳閱說明書警語及注意事項) 桃市中藥廣字第113050008號
 衛署成製字第001499號 衛署成製字第011121號 衛署成製字第001489號
 衛署成製字第010860號 衛署成製字第013688號 衛署成製字第001494號