

勝昌藥誌

ISSN 0255-6154



薏苡

秋

第五十五卷第三期

中華民國一一二年九月三十日出版

2023.07.01 > 2023.09.30
Autumn
219

中華郵政臺字第 2717 號登記執照登記為第一類新聞紙類



發行所：勝昌藥誌雜誌社

創刊日期：1969 年 1 月 15 日

出刊日期：2023 年 9 月 30 日（第五十五卷第三期，總號第 219 期）

地址：臺北市中正區和平西路二段 56 號

本刊英文通訊處：No. 56, Sec. 2, Heping W. Rd., Zhongzheng Dist., Taipei City 10070, Taiwan

網址：<http://www.herb.com.tw>

電話：02-23011268

主編者：本刊編輯委員會

地址：桃園市中壢區民族路六段 436, 436-1 號

電話：03-4909682 分機 317

傳真：03-4201998

勝昌藥誌叢書購買方式

請參考叢書目錄，將欲購買品項售價總金額，匯款或轉帳至：

銀行：彰化銀行 (009)

分行：光復分行 (5609)

戶名：勝昌製藥廠股份有限公司

帳號：5609-01-16971-7-00

※ 手續完成後，請電話告知。連絡電話：03-4909682 分機 317

勝昌藥誌叢書目錄

書名	編著	定價	售價
常用中草藥手冊	李沐勳、李威著	250 元	200 元
勝昌藥誌 37-39 卷合訂本		900 元	720 元
勝昌藥誌 40-42 卷合訂本		900 元	720 元
勝昌藥誌 43-45 卷合訂本		900 元	720 元
勝昌藥誌 46-48 卷合訂本		900 元	720 元
勝昌藥誌 49-51 卷合訂本		900 元	720 元
勝昌藥誌 52-54 卷合訂本		900 元	720 元

勝昌製藥

關心您的健康



好藥出自好藥材

勝昌為優良產品的原料嚴格把關

先進的萃取、濃縮設備

陣容堅強的研發團隊

製造出有效且精純的優質產品



龜鹿二仙丸



龜鹿二寶 膠鈣雙補

填精氣、益筋骨、明睛目、藥性溫和。

純中藥
GMP



【勝昌製藥廠】

六十餘年製藥經驗，產品通過各項檢驗，品質好、藥效佳、絕不含塑化劑，消費者請安心選購。

服務專線：0800261030

請洽勝昌藥品服務處或各地中藥行購買

【適用對象】

骨質疏鬆傾向者、常常腰酸背痛者
視力衰退者、體質虛弱者。

【效能】

大補精髓、益氣養神、治視物不清。

衛署 成製字第010860號

桃市中藥廣字第1081110020號



勝昌製藥廠股份有限公司

Sheng Chang Pharmaceutical Co., Ltd

公司：台北市中正區和平西路二段56號（寧波西街口）

工廠：桃園市中壢區民族路六段436號

電話：02-23011268

網址：www.herb.com.tw

目錄 Contents

勝昌藥誌
第五十五卷第三期

04 封面植物說明 -- 薏苡仁

08 臺灣常用中草藥 -- 小茄

09 臺灣常用中草藥 -- 山蘿花

12 中藥飲片炮製介紹 -- 三稜

16 專題報導 -- 枸杞子與地骨皮（下）

25 勝昌新聞 -- 2023 生技展

30 醫藥新聞 -- 認識藥品賦形劑



封面植物說明 --- 薏苡仁

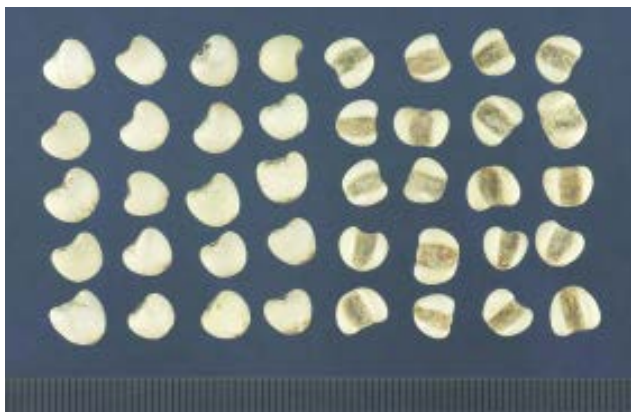
本刊資料室

【基原】

為禾本科 Gramineae 植物薏苡 *Coix lacryma-jobi* L. var. *mayuen* (Rom.Caill.) Stapf 之乾燥成熟種仁。(《臺灣中藥典》)

【原植物】

一年或多年生草本，高 1 ~ 1.5 m。鬚根較粗，直徑可達 3 mm。稈直立，約具 10 節。葉片線狀披針形，長可達 30 cm，寬 1.5 ~ 3 cm，邊緣粗糙，中脈粗厚，於背面凸起；葉鞘光滑，上部者短於節間；葉舌質硬，長約 1 mm。總狀花序腋生成束；雌小穗位於花序之下部，外面包以骨質念珠狀的總苞，總苞約與小穗等長；能育小穗第 1 穎下部膜質，上部厚紙質，先端鈍；第 2 穎舟形，被包於第 1 穎中；第 2 外稃短於第 1 外稃；內稃與外稃相似而較小，雄蕊 3，退化；雌蕊具長花柱；不育小穗，退化成筒狀的穎。雄小穗常 2 ~ 3 枚生於第 1 節；無柄小穗第 1 穎扁平，兩側內折成脊而具不等寬之



薏苡仁飲片圖

翼；第 2 穎舟形，內稃與外稃皆為薄膜質；雄蕊 3；有柄小穗與無柄小穗相似，但較小或有更退化者。穎果外包堅硬的總苞，卵形或卵狀球形。花期 7 ~ 9 月。果期 9 ~ 10 月。

生於屋旁、荒野、河邊、溪澗或陰濕山谷中。中國大部分地區均有分布，一般為栽培品。(《中華本草》)

【藥材性狀】

1. 一般性狀：

本品呈矩圓形，基部較寬平，頂端鈍圓，長 4 ~ 8 mm，直徑 3 ~ 6

mm。表面乳白色，光滑，有時殘留未除盡的紅棕色種皮，背面圓凸，腹面有寬約 2 mm 的縱溝，基部圓形，凹窩內有棕黑色半環狀痕及淡棕色點狀種臍。質堅實，破碎面粉白色，粉性。氣微，味微甜。

2. 粉末：

本品粉末黃白色。澱粉粒多聚集成團，單粒圓多角形，類球形或卵形，直徑 2 ~ 20 μm ，臍點三叉狀，人字狀或短縫狀，層紋不明顯；複粒由 2 ~ 3 分粒組成。澱粉粒遇碘液多顯橙黃色。內胚乳細胞類多角形，壁菲薄，稍彎曲，胞腔內充滿澱粉粒。果皮表皮細胞狹

長，壁薄，垂周壁微波狀彎曲。果皮中層細胞不規則長條形，稍彎曲，壁菲薄，有不規則形細胞間隙，似海綿狀組織。

(《臺灣中藥典》)

【採收加工】

9 ~ 10 月莖葉枯黃，果實呈褐色，大部分成熟時 (約 85%成熟)，割下植株，集中立放 3 ~ 4 天厚脫粒，篩去莖葉雜物，曬乾或烤乾，用脫殼機械脫去總苞和種皮，即得薏苡。(《中華本草》)

【藥性】

《中華本草》：「味甘、淡，性微寒。歸脾、



薏苡仁植物圖

胃、肺經。」

《本經》：「味甘，微寒。」

《別錄》：「無毒。」

《食療本草》：「性平。」

《品滙精要》：「氣之薄者，陽中之陰。臭香。」

《綱目》：「陽明經藥也。」

《雷公炮製藥性解》：「入肺、脾、肝、胃、大腸五經。」

《本草經疏》：「味甘、淡，微寒。」「陽中陰，降也。」

《本草滙言》：「入足陽明、手太陰經。」

《本草新編》：「入脾、腎二經，兼入肺。」

《臺灣中藥典》：「甘、淡，涼。歸脾、胃、肺經。」



薏苡仁植物圖

【功能與主治】

《中華本草》：「利濕健脾，舒筋除痹，清熱排膿。主水腫，腳氣，小便淋瀝，濕溫病，泄瀉，帶下，風濕痹痛，筋脈拘攣，肺癰，腸癰；扁平疣。」

《本經》：「主筋急拘攣，不可屈伸，風濕痺，下氣。久服輕身益氣。」

《別錄》：「除筋骨邪氣不仁，利腸胃，消水腫，令人能食。」

《藥性論》：「能治熱風，筋脈拘急，能令人食。主肺痿肺氣，吐膿血，咳嗽涕唾上氣。破五溪毒腫。」

《食療本草》：「去乾濕腳氣」

《本草拾遺》：「主不飢，溫氣，輕身。」
「煮汁飲之，主消渴。」

《醫學入門·本草》：「主上氣，心胸甲錯。」

《綱目》：「健脾益胃，補肺清熱，去風勝濕。炊飯食，治冷氣；煎飲，利小便熱淋。」

《醫林纂要·藥性》：「緩肝，舒筋急。」

《本草再新》：「補脾土，瀉脾火，清肺熱，益肺氣，追風去濕，下氣寬中。」

南藥《中草藥學》：「主治皮膚疣及濕疹。民間治療癌症。」

《臺灣中藥典》：「健脾滲濕，清熱排膿，除癰止瀉。」

【用法用量】

《中華本草》：「內服：煎湯，10~30 g；或入丸、散，浸酒，煮粥，作羹。健脾益胃，宜炒用；利水滲濕，清熱排膿，舒筋除癰，均宜生用。」

《臺灣中藥典》：「9 ~ 30 g。」

【使用注意】

《中華本草》：「本品力緩，宜多服久服。脾虛無濕，大便燥結及孕婦慎服。」

《品滙精要》：「妊娠不可服。」

《本草經疏》：「凡病人大便燥，小水短少，因寒轉筋，脾虛無濕者忌之。」

《本草通玄》：「下利虛而下陷者，非其宜也。」

《得配本草》：「腎水不足，脾陰不足，氣虛下陷，妊娠四者禁用。」

《臺灣中藥典》：「孕婦慎用。」



薏苡仁植物圖

臺灣常用中草藥 --- 小茄

本刊資料室



【基原】

為報春花科 Primulaceae 植物小寸金黃 *Lysimachia deltoidea* Wight var. *cinerascens* Franch 的全草。

【型態特徵】

多年生草本。根簇生成叢，自根莖發出，可多至 20 餘條，下部發出多數纖維狀鬚根；根莖頂端和莖的基部有數對小鱗片。莖通常數條簇生，直立或上升，高 4 ~ 25 cm，密被多細胞柔毛，不分枝或自基部分枝。葉對生或在莖的上半部互生；葉柄長 2 ~ 3 mm 或近於無柄；葉片橢圓形至近圓形，長 1 ~ 2.5 cm，寬 8 ~ 18 mm，先端圓鈍，稀銳尖，基部楔形或近圓形，兩面密被多細胞柔毛，側脈不明顯。花單生於莖上部葉腋，花梗通常與葉近等長，開花

時直立，果實下彎；花萼分裂近達基部，裂片披針形，背面被柔毛；花冠黃色，基部合生部分長約 1 mm，裂片倒卵狀橢圓形，寬 4 ~ 5 mm，先端圓鈍，具透明腺點；花絲基部合生成高約 1 mm 的環，分離部分長約 2 mm；花藥卵形；子房無毛，花柱長約 3.5 mm。蒴果近球形，直徑約 3 mm。花期 6 ~ 8 月，果期 8 ~ 10 月。

生於海拔 1000 ~ 3000 m 的山坡草地、灌叢中和岩石邊。分布於廣西、四川、貴州、雲南等地。

【採收加工】

夏、秋季採收，鮮用或曬乾。

【性味】

味微甘，性平。

【功能】

清熱解毒，除濕止痛。

【主治】

風濕熱痹，關節疼痛。

【用法用量】

內服：煎湯 5 ~ 10 g；或浸酒。

臺灣常用中草藥 --- 山蘿花

本刊資料室

【基原】

為玄參科 Scrophulariaceae 植物山蘿花 *Melampyrum roseum* Maxim. [*M. henryanum* (Beauv.) Soc] 的全草或根。

【型態特徵】

一年生直立草本，高 15 ~ 80 cm。全株疏被鱗片狀短毛。莖多分枝，四棱形，有時莖上有兩列多細胞柔毛。葉對生；葉柄長約 5 mm；葉片披針形至卵狀披針形，先端漸尖，基部圓鈍或楔形，長 2 ~ 8 cm，寬 0.8 ~ 3 cm。總狀花序頂生；苞片綠色，僅基部具尖齒至整個邊緣具刺毛狀長齒，先端急尖至長漸尖；花萼鐘狀，長約 4 mm，常被糙毛，萼齒三角形至鑽狀三角形，具短睫毛；花冠紅色或紫紅色，長 1.2 ~ 2 cm，筒部長為檐部的 2 倍，上唇風帽狀，2 齒裂，裂片翻捲，邊緣密生須毛，下唇 3 齒裂；藥室長而尾尖。蒴果卵狀漸尖，長 8 ~ 10 mm，直或先端稍向前偏，被鱗片狀毛。種子黑色，2 ~ 4 顆，長約 3 mm。花期夏、秋季。

生於山坡、疏林、灌叢和高草叢中。分部於中國東北、華東及河北、山西、陝西、甘肅、河南、湖北、湖南等地。

【採收加工】

7 ~ 8 月採收，鮮用或晾乾。

【性味】

味苦，性涼。

【功能】

清熱解毒。

【主治】

癰瘡腫毒，肺癰，腸癰。

【用法用量】

內服：煎湯，全草 15 ~ 30 g，或根適量，泡茶。

外用：鮮品適量，搗敷。



陣容堅強開發團隊

國際認證實驗室

TAF和TFDA ISO/IEC17025實驗室雙重認證



勝昌檢驗中心在中藥領域具有數十年的檢驗經驗，並通過「財團法人全國認證基金會（TAF）」及「衛生福利部食品藥物管理署（TFDA）」的認證，符合ISO/IEC 17025國際標準，可出具有公信力的檢驗報告。

專業

提供專業的諮詢
及可靠、精確、快速
高品質的檢驗服務

誠信服務

以誠信及公正為原則
值得客戶信賴的
第三方檢驗機構

公信認證

通過TAF及TFDA
ISO/IEC 17025
實驗室認證



勝昌製藥廠股份有限公司
SHENG CHANG PHARMACEUTICAL CO., LTD.

地址：桃園市中壢區民族路六段436號
檢驗諮詢：03-490-9682 #874
真：03-420-1998
傳真：03-420-1998
網址：<http://www.herb.com.tw>



● 農藥殘留檢驗(GC/MS/MS)



● 藥材基原鑑定(組織切片)



● 個別重金屬檢驗(ICP-MS)



● 黃麴毒素檢驗(HPLC)

勝昌檢驗中心服務項目



一、藥材基原鑑定：

組織切片、粉末鏡檢

二、定性分析：

TLC鑑別

三、定量分析：

指標成分含量分析 (HPLC) — 臺灣中藥典第四版-定量成分
精油含量測定

四、異常物質檢測：

總重金屬 (以鉛計)

個別重金屬 (ICP-MS) — 鉛、鎘、汞、砷、銅

黃麴毒素 (HPLC) — Aflatoxin (B₁、B₂、G₁、G₂)

農藥殘留 — 有機氯劑 (總DDT、總BHC、總PCNB)

二氧化硫 (SO₂)

五、微生物檢驗：

好氧性微生物總數、大腸桿菌、沙門氏桿菌、金黃色葡萄球菌、
綠膿桿菌、黴菌及酵母菌總數

六、其他：

五大項檢驗 — 水分、總灰分、酸不溶性灰分、水抽提物含量測定、
稀乙醇抽提物含量測定

塑化劑 — DMP、DEP、DIBP、BBP、DBP、DEHP、DNOP、
DINP、DIDP



勝昌製藥廠股份有限公司

SHENG CHANG PHARMACEUTICAL CO., LTD.

地址：桃園市中壢區民族路六段436號
檢驗諮詢：03-490-9682 #874
傳真：03-420-1998
網址：<http://www.herb.com.tw>

中藥飲片炮製介紹 --- 三稜

勝昌製藥品質管理部 魏昌福

前言：

依據《臺灣中藥典》與《中國藥典》記載，三稜藥材來源為黑三稜科植物黑三稜 *Sparganium stoloniferum* Buch.-Ham. 的乾燥塊莖；具有破血行氣，消積止痛的功效^{1,2}。三稜始載於東漢《華氏中藏經》，其中提到了“濕紙裏煨”的炮製方法；歷代醫家使用的炮製品有三稜、炒三稜、煨三稜、三稜炭、醋三稜、酒三稜、麩三稜、薑三稜及烏頭製三稜等^{3,4}。現代炮製以三稜及醋三稜較為常用，在此介紹這二種飲片的炮製方法及相關資訊，以供同好參考。

一、炮製方法

1. 三稜：

除去雜質，浸泡，潤透，切薄片，乾燥²⁻⁸。

2. 醋三稜：

取淨三稜片，加入適量的米醋拌勻，待醋被吸盡，置適宜的炒製容器內，用文火加熱，炒至色變深，攤涼，即可。每 100 kg 三稜，用醋 15 kg²⁻⁸。

二、飲片性狀

1. 三稜 (圖 1)：

本品呈類圓形的薄片。外表皮灰棕色。切面灰白色或黃白色，粗糙，有多數明顯的細筋脈點。氣微，味淡，嚼之微有麻舌感²。

2. 醋三稜 (圖 2)：

本品形如三稜片，切面黃色至黃棕色，偶見焦黃斑，微有醋香氣²。

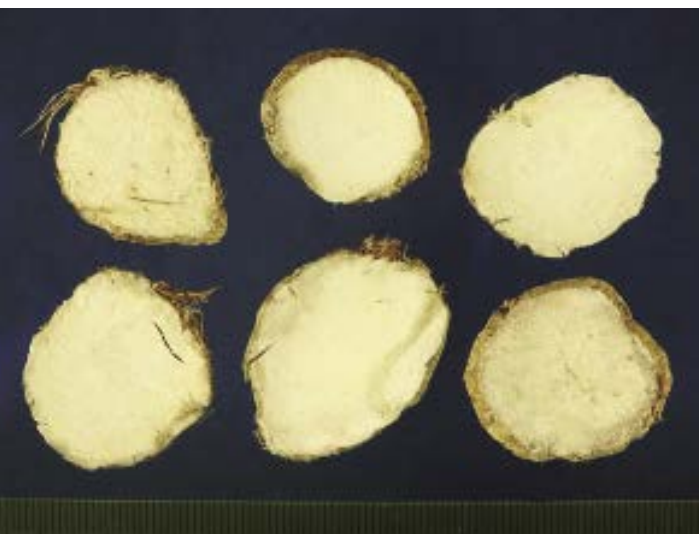


圖 1 三稜飲片圖



圖 2 醋三稜飲片圖

三、炮製研究

1. 方法與品質研究：

傳統三稜片加工程序中的浸潤及軟化時間較長，會影響生產的效率及飲片品質；故有文獻將其改為蒸製軟化法，這有利於提高生產效率，具體方法是將三稜浸泡一天後，用蒸氣加熱蒸軟，趁熱取出切片；這種軟化的方法雖然能縮短加工周期，但蒸製對其有效成分有無影響，尚需進一步研究。還有學者研究用傳統浸泡法、加壓溫浸法、加壓冷浸法、減壓溫浸法、減壓冷浸法加工三稜，結果顯示，減壓冷浸法能使黃酮類成分高過生品 12.80 %，其具體方法是取淨三稜，放減壓罐內抽氣真空至 0.092Mpa 左右約 1 小時，加水迅速恢復為正常壓力，每天換水 1 ~ 2 次，浸泡 6 天後切片，自然乾燥；這種改進方法雖然有利於黃酮類成分的提高，但加工時間並沒

有比傳統方法縮短。鑒於目前的研究尚無成熟的現代化炮製參數，故三稜飲片的炮製仍需根據相關的炮製規範方法進行炮製較宜^{4,9}。

其次，關於醋三稜飲片的炮製研究，有文獻報導指出醋炙法所得的醋三稜飲片品質，在 β - 穀甾醇 (β -sitosterol) 及總黃酮的含量測定結果，皆優於以醋煮等不同炮製方法所得的醋三稜飲片^{4,9}。也有學者利用熵權 -TOPSIS 模型優選三稜醋製方法，結果顯示不同方法炮製的三稜成分含量差異較大，以醋炙法炮製後之對羥基苯甲酸 (p-hydroxy- benzoic acid)、對羥基苯甲醛 (p-hydroxybenzaldehyde) 及香草醛 (vanillin) 成分含量顯著增加；醋煮法炮製後之阿魏酸 (ferulic acid) 及香草醛成分含量顯著降低；而以醋烤法及醋蒸法對香草酸 (vanillic acid)、對羥基苯甲酸、對羥基苯甲醛、阿魏酸及香草醛 5 種成分含量無

顯著變化。經熵權-TOPSIS 模型測算，三稜的生品、醋炙品、醋蒸品、醋烤品及醋煮品之相對接近度分別為 0.193、0.932、0.227、0.523 及 0.082，可知三稜不同醋製方法中醋炙法最佳，醋烤法與醋蒸法次之，醋煮法最差¹⁰。此項研究可為中藥炮製方法的選擇與臨床炮製品的合理使用提供科學依據。

2. 化學與藥理研究：

三稜的塊莖含揮發油成分，其中主要有苯乙醇 (benzenethanol)、對苯二酚 (hydroquinone)、十六酸 (headecanoic acid，又稱棕櫚酸 palmyic acid) 等。黃酮類成分有山柰酚 (kaempferol)、芒柄花素 (formononetin)、5,7,3',5'-四羥基雙氫黃酮醇-3-O-β-D-葡萄糖 (5,7,3',5'-tetrahydroxyflavanonol-3-O-β-D-glucopyranoside) 等。膽酸類成分如 Δ⁵-膽酸甲酯-3-O-β-D-葡萄糖苷 (5-ene-methyl-cholate-3-O-β-D-glucopyranoside)、Δ⁵-膽酸甲酯-3-O-β-D-葡萄糖醛酸-(1→4)-α-L-鼠李糖苷 [5-ene-methyl-cholate-3-O-β-D-glucuronopyranosyl-(1→4)-α-L-rhamnopyranoside] 等。另含脂肪酸類成分如三稜酸 (sanleng acid)、琥珀酸 (succinic acid) 等。還含苯丙素苷類成分如 β-D-(1-O-乙醯基-3,6-O-二阿魏醯基) 呋喃果糖-α-D-2',6'-O-二乙醯基吡喃葡萄糖苷 [β-D-(1-O-acetyl-3,6-O-diferuloyl) fructofuranosyl-α-D-2',6'-O-diacetylglucopyranoside] 等^{3,11}。

現代藥理研究顯示，三稜具有抗凝血、

抗血栓作用，以三稜水煎液灌胃可使血瘀證模型大鼠全血黏度和血小板容積 (MPV) 降低，紅血球變形指數明顯升高；體外實驗證明，醋製三稜水煎相對於三稜其他炮製品的水煎液，對兔血小板聚集的抑制率最高。其次，三稜不同提取物有明顯的鎮痛作用，其中以乙酸乙酯提取物作用強而持久；三稜多種炮製品的氯仿及正丁醇提取物灌胃均能明顯降低小鼠醋酸所致的扭體反應次數，提高小鼠熱刺激所致疼痛反應的痛閾值，以醋製品作用強而持久。此外，三稜還具有抗腫瘤、保肝、抗輻射、抗氧化、抗菌及對心腦血管系統的影響等作用^{3,10,11}。

四、臨床應用

1. 功效應用：

中醫理論認為三稜具有破血行氣，消積止痛的功效。常用於癥瘕痞塊，痛經，瘀血經閉，胸痹心痛，食積脹痛^{2,3}。三稜的炮製作用，一般認為生品為血中氣藥，消積之力較強；醋製後，主入血分，增強破瘀、散結、止痛的作用^{2,3-9}。

在臨床應用上，三稜為治血瘀氣滯致癥瘕痞塊要藥。可單味獨行，或與莪朮、青皮等同用，如《三因方》三稜煎。用於食積停滯，常與莪朮、青皮、陳皮同用，如《普濟方》三稜丸^{3,9}。其他常用方劑如木香檳榔丸、散腫潰堅湯、三稜湯、三稜飲、三稜煎丸及磨積散等，可隨證加減應用。

2. 用法用量：

內服：煎湯，5～10 g；或入丸、散^{2,3}。

使用注意：氣虛體弱、血枯經閉、月經過多及孕婦禁服³。

結語

綜上所述，三稜常見的炮製有三稜及醋三稜二種方法，目的是要提高飲片品質、改變藥性與增加療效，以達到安全、均一與有效的用藥要求；在相關的炮製研究指出，以醋炙法所得的醋三稜飲片中香草醛、對羟基苯甲酸及對羟基苯甲醛成分含量顯著增加，此法除優於醋蒸、醋蒸及醋煮方法外，並可以為飲片品質標準提供合理的科學依據；另外藥理研究顯示三稜具有抗凝血、抗血栓、鎮痛、抗氧化、抗腫瘤及保肝等藥理作用。因此，在臨床應用三稜時，應根據病情病況的需要，選用適宜對證的飲片或處方，才能讓藥物的療效完全發揮並避免不良反應的產生。

參考資料：

1. 衛生福利部臺灣中藥典編輯委員會，2021，臺灣中藥典第四版，衛生福利部，頁 7-9。
2. 國家藥典委員會，2020，中華人民共和國藥典 2020 年版一部，中國醫藥科技出版社，頁 13-14。
3. 國家中醫藥管理局中華本草編委會，1999，中華本草（八），上海科學技術出版社，頁 537-542。
4. 鄭虎占、金護哲，2004，中藥飲片應用與標準化研究，學苑出版社，頁 435-440。
5. 中華人民共和國藥政管理局，1988，全國中藥炮製規範 1988 年版，人民衛生出版社，頁 3。
6. 葉定江，2002，中藥炮製學，知音出版社，頁 189-190。
7. 呂俠卿，1999，中藥炮製大全，湖南科學技術出版社，頁 142-143。
8. 童承福，2011，臺灣常用中藥材炮製實務彙編，行政院衛生署中醫藥委員會，頁 325-327。
9. 金世元、王琦，2004，中藥飲片炮製研究與臨床應用，化學工業出版社，頁 54-57。
10. 楊青松、王繼森、高天慧、林麗婷、陳姣、朱宗萍、林薇、廖婉，2022，基於熵權-TOPSIS 模型優選三稜醋製方法，中草藥 53(23)：7414-7420。
11. 趙中振、蕭培根，2006，當代藥用植物典（第二冊），香港賽馬會中藥研究院有限公司，頁 442-445。



淺談同源不同部位藥材 - 枸杞子與地骨皮(下)

中華民國中醫師公會全國聯合會 邱勇嘉博士

《接續上集》 傳統中醫應用與現代藥理活性

枸杞在傳統中醫藥理論下之功能主治為養肝、滋腎、潤肺。主肝腎虧虛，頭暈目眩，目視一清，腰膝酸軟，陽痿貴精，虛

勞咳嗽，消渴引飲等⁽³⁴⁾。在常用方劑中含有枸杞之方劑多為補陰用途如杞菊地黃丸、還少丹及七寶美髯丹；含地骨皮之方劑多為清熱用途如秦艽鱉甲散、五皮飲、清心蓮子飲、瀉白散及滋陰地黃丸，其詳如表二⁽³⁵⁾。

表二、常見含枸杞或地骨皮之方劑

臺灣中藥典基準方含枸杞之方劑			
方劑名稱	出處	組成	效能與適應症
杞菊地黃丸	中國醫學大辭典	枸杞子 2、甘菊花 2、熟地黃 8、山茱萸 4、山藥 4、茯苓 3、牡丹皮 3、澤瀉 3 (一日飲片量 29 公克)。 傳統製劑加蜂蜜適量。	滋腎養肝。肝腎陰虛、頭暈目眩、視物不清、眼睛澀痛、迎風流淚。
還少丹	楊氏家藏方	山藥 3、牛膝 3、茯苓 2、山茱萸 2、楮實 2、杜仲 2、五味子 2、巴戟天 2、肉蓯蓉 2、遠志 2、小茴香 2、石菖蒲 1、熟地黃 1、枸杞子 1、大棗 1 (一日飲片量 28 公克)。 傳統製劑加蜂蜜適量。	補心腎脾胃虛損。脾腎虛寒、血氣虛損、體虛盜汗、遺精尿濁。
七寶美髯丹	醫方集解	製何首烏 12、茯苓 3、懷牛膝 3、當歸 3、枸杞子 3、菟絲子 3、補骨脂 1.5 (一日飲片量 28.5 公克)。 傳統製劑加蜂蜜適量。	滋腎養血。腎陰虧損，筋骨無力，鬚髮早白。

臺灣中藥典基準方含地骨皮之方劑			
方劑名稱	出處	組成	效能與適應症
秦艽鱉甲散	衛生寶鑑	鱉甲 5、秦艽 2.5、知母 2.5、當歸 2.5、柴胡 5、地骨皮 5、烏梅 2、青蒿 1.5 (一日飲片量 26 公克)。	滋陰養血，清熱除蒸。骨蒸潮熱，唇紅頰赤，盜汗咳嗽。
五皮飲	太平惠民和劑局方	五加皮 6、地骨皮 6、生薑皮 6、大腹皮 6、茯苓皮 6 (一日飲片量 30 公克)。	健脾化濕、理氣消腫。水病腫滿、上氣喘急、小便不利。
清心蓮子飲	太平惠民和劑局方	石蓮肉 4.5、茯苓 4.5、黃耆 4.5、人參 4.5、麥門冬 3、地骨皮 3、黃芩 3、炙甘草 3、車前子 3 (一日飲片量 33 公克)。	清心火、益氣養陰。上盛下虛、心火上炎、口苦咽乾、膀胱濕熱、遺精淋濁。
瀉白散	小兒藥證直訣	地骨皮 10、桑白皮 10、甘草 1、粳米 8 (一日飲片量 29 公克)。	瀉肺清熱。肺熱咳嗽，甚則氣喘，皮膚蒸熱，日晡尤甚。
滋陰地黃丸 (熟乾地黃丸)	蘭室秘藏	人參 1、炙甘草 1、天門冬 1.5、地骨皮 1.5、五味子 1.5、枳殼 1、黃連 1.5、當歸 2.5、黃芩 2.5、生地黃 4、柴胡 4、熟地黃 5 (一日飲片量 27 公克)。傳統製劑加蜂蜜適量。	養陰清熱，益肝明目。肝腎不足，陰虛有熱，頭暈目眩，視物昏花。

在現代藥理實驗證實，枸杞與地骨皮常見的成分及其藥理活性概述如下，枸杞多醣：抗氧化、抗發炎、保護肝臟、保護視網膜神經、抗代謝症候群、抗癌等⁽³⁶⁻⁴⁵⁾；甜菜鹼：抗發炎、抗氧化、抗肝炎⁽⁴⁶⁻⁴⁷⁾；山奈酚：抗糖尿病⁽⁴⁸⁾；苦可胺 A：抗癌及抗肺損傷⁽⁴⁹⁻⁵⁰⁾；N-trans-feruloyltyramine⁽⁵¹⁾：抗發炎等。而水萃取物方面，枸杞有抗發炎、神經保護、改善學習記憶障礙⁽⁵²⁻⁵⁴⁾；

地骨皮則有抗發炎及改善骨質疏鬆的作用⁽⁵⁵⁻⁵⁶⁾，其作用機轉詳見表三。

中藥傳統上使用方法為水煎煮，與現在水萃取物即可被水萃取出的多醣在藥理研究中相較下，枸杞的抗發炎、保護肝臟、抗代謝症候群與神經保護做用可能與傳統理論上的滋陰、養肝及補腎有關。而地骨皮之水萃取物的抗發炎可能與傳統理論上的清熱較為相關。

表三、枸杞與地骨皮常見的成分及其藥理活性

成分	來源	藥理活性	實驗模式	作用機轉	參考資料
枸杞多醣 Lycium barbarum Polysaccharide (LBP)	枸杞	保護肝臟	四氯化碳 (Carbon tetrachloride ; CCl ₄) 誘導大鼠肝臟纖維化。	減少氧化壓力、發炎反應及 TLRs/NF- κ B 信號路徑的蛋白表現量。	36
		保護視網膜神經	CoCl ₂ 誘導視網膜神經節細胞細胞凋亡。	降低線粒體膜電位和 ROS (Reactive oxygen species) 。	37
		抗老化	1. 卵巢切除術 (OVX) 誘導的小鼠學習和記憶障礙。 2. D-galactose 誘導小鼠老化。	1. 減少神經炎症來阻斷海馬神經元的損傷，進而改善學習與記憶障礙。 2. 抗脂質過氧及調控醣代謝。	38-39
		抗發炎	小鼠急性腹膜炎模式。	調節 LPS 對 RAW264.7 細胞極化的影響，減少 NO 和細胞激素 (TNF- α 、IL-1 β 、IL-6) 的產生。降低巨噬細胞中 iNOS、TLR4、NF- κ B p65 和 I κ B α 的蛋白表現量。	40
		降血糖 / 抗糖尿病	高脂飼料 (HFD) 與鏈脲佐菌素 (STZ) 誘導第二型糖尿病。	通過上調 GLP-1、PYY、GPR41、GPR43 以活化 IRS/PI3K/Akt 信號路徑減少 GSK-3 β 和 PEPCK 的蛋白表現量來調節糖尿病小鼠的葡萄糖代謝。及調整腸道菌叢生態。	41
		抗代謝性疾病	Review articles	提高胰島素敏感性、調節血脂和降低血糖。	42
		抗癌	人類乳腺癌細胞 (Michigan Cancer Foundation-7 (MCF-7) 和 MD Anderson-Metastatic Breast-231 (MDA-MB-231) 。	通過 xCT/GPX4 路徑有效地防止乳腺癌細胞增殖並促進鐵依賴性細胞死亡 (Ferroptosis) 。	43
		增強免疫力	LBP 誘導脾細胞 (splenocyte) 增生 (proliferations)	透過增強 B 細胞和巨噬細胞的功能及增加淋巴細胞 NF- κ B 活性。	44
		恢復記憶功能	東莨菪鹼 (scopolamine;SCO) 誘導大鼠的學習記憶障礙。	藉由減少海馬迴中的氧化壓力和抑制細胞凋亡達到恢復記憶功能的作用。	45

成分	來源	藥理活性	實驗模式	作用機轉	參考資料
甜菜鹼 Betaine	枸杞、地骨皮	抗肝炎	1. 四氯化碳 (Carbon tetrachloride; CCl ₄) 誘導大鼠急性肝損傷。 2. Review articles	1. 抗氧化及活化 Nrf2 信號路徑。 2. 包括抑制發炎反應、改善胰島素抗性、減輕內質網壓力、減輕肝臟氧化壓力、增加自噬作用、重整腸道菌叢和表觀遺傳修飾的調節。	46-47
山奈酚 kaempferol	枸杞、地骨皮	抗糖尿病	高糖刺激的腎小球內系膜細胞 (glomerular mesangial cells, GMC) 增生。	抑制 GMCs 異常增生與細胞外基质 (ECM) 的分泌，進而延緩了腎小球硬化。	48
苦可胺 A kukoamine A	地骨皮	抗癌	人類正常肝細胞 Human normal liver cells (LO2), 大神經膠質瘤 rat glioma cells (C6), 神經膠母細胞瘤細胞株 (glioblastoma multiforme, GBM) cell lines (U251)。	藉由下調 5-LOX 和 C/EBP β 的蛋白表現量，達到誘導細胞凋亡和減少上皮-間質轉化，進而在體外和體內抑制人膠質母細胞瘤細胞的生長和轉移。	49
		治療肺損傷	脂多醣 (LPS) 的小鼠肺損傷模型。	抑制 C-C motif chemokine receptor 5 (CCR5) 來改善 LPS 誘導的肺損傷。	50
N-trans-feruloyltyramine	地骨皮	抗發炎	脂多醣 (LPS) 刺激 RAW 264.7 巨噬細胞發炎。	抑制 RAW 264.7 巨噬細胞中的 AP-1 和 JNK 信號通路來下調 COX-2 和 iNOS。	51
山奈酚 kaempferol	地骨皮	抗糖尿病	高糖刺激的腎小球內系膜細胞 (glomerular mesangial cells, GMC) 增生。	抑制 GMCs 異常增生與細胞外基质 (ECM) 的分泌，進而延緩了腎小球硬化。	48
枸杞 水萃取物	枸杞	抗發炎	脂多醣 (LPS) 誘導的小鼠巨噬細胞 RAW 264.7 細胞發炎。	透過阻斷 MAPK 和 NF- κ B 路徑來抑制各種炎症介質的生成。	52
		改善認知功能	3xTg-AD 小鼠水迷宮測試。	減少了 A β 沉積，增加了 NeuN-positive 細胞，並上調了 3xTg AD 小鼠中 BDNF 和 TrkB 的表現量。	53
		神經保護作用	L-glutamic acid (L-Glu) 誘導 (D)PC12 細胞凋亡。AlCl ₃ 和 D-galactose 誘導小鼠阿茲海默症 (AD)。	增加細胞活力、降低細胞凋亡率和 G1 期阻滯、抑制細胞內活性氧積累、阻斷 Ca ²⁺ 過載和防止線粒體膜電位去極化，提高 DPC12 細胞存活率以抵抗 L-Glu 誘導的損傷。增加血清及下視丘中的乙醯膽鹼與乙醯膽鹼酶濃度。	54

成分	來源	藥理活性	實驗模式	作用機轉	參考資料
枸杞 水萃取物	枸杞	降血糖、 降血脂及 抗氧化作用	Alloxan 誘導家兔高 血糖症。	透過抗氧化作用達到降血糖及 降血脂的效果。	55
地骨皮 水萃取物	地骨皮	抗發炎	脂多醣 (LPS) 誘導的 小鼠巨噬細胞 RAW 264.7 細胞發炎。	透過下調發炎介質的轉錄水平 並阻斷 MAPK 和 NF- κ B 路徑 來抑制活化巨噬細胞的發炎反 應。	56
		改善 骨質疏鬆症	小鼠巨噬細胞 RAW 264.7 細胞株。去卵 巢 (OVX) 大鼠模型。	藉由抑制破骨細胞生成來抑 制 RANKL 誘導的破骨細胞分 化。	57

國內管理規範及檢驗規格

臺灣中藥典裡記載枸杞子為茄科 Solanaceae 植物枸杞 *Lycium chinense* Mill. 或寧夏枸杞 *Lycium barbarum* L. 之乾燥成熟果實，於也同時為衛部中字第 1071860124 號公告之可同時提供食品使用之中藥材以及衛生福利部食品藥物管理署所建立的食品原料整合查詢平臺中列為草、木本植物類 (2) 可供直接食用之食品原料；地骨皮的來源植物同為茄科 Solanaceae 植物枸杞 *Lycium chinense* Mill. 或寧夏枸杞 *Lycium*

barbarum L. 但藥用為乾燥根皮。根據在衛生福利部食品藥物管理署所建立的食品原料整合查詢平臺之資料，枸杞為可供食品使用之部位有果實，來源植物包含 *Lycium chinense* Mill., *Lycium barbarum* L., *Lycium halimifolium* Mill.* 且可直接食用，其枝、葉、根皮（地骨皮）為供茶包、膳食調理包或萃取後作為原料，其來源植物為 *Lycium chinense* Mill. 或 *Lycium barbarum* L.，其詳如表四。

* 註：*Lycium barbarum* L. 與 *Lycium halimifolium* Mill. 為同物異名。

表四、枸杞與地骨皮基原、主管機關、食品與藥品分類比較表^(3-4、17)

分類	主管機關	分類依據	中文名	來源植物	使用部位	備註
藥材	衛生福利部 中醫藥司	藥事法、 臺灣中藥典 第四版	枸杞子	茄科 Solanaceae 植物 枸杞 <i>Lycium chinense</i> Mill. 或寧夏枸杞 <i>Lycium barbarum</i> L.	果實	乾燥品
			地骨皮		根皮	乾燥品
食品	衛生福利部 食品藥物 管理署	衛部中字 第 1071860124 號	枸杞子		果實	乾燥品
		食品原料 整合查詢平臺	枸杞		果實	可供直接 食用
			枸杞		枝、葉、 根皮 (地骨皮)	供茶包、膳 食調理包或 萃取後作為 原料

在臺灣中藥典裡的檢驗規格，枸杞子與地骨皮在鑑別分別使用對照藥材與東莨菪素 (Scopoletin) 及對照藥材來比對；含量部分則皆使用稀乙醇抽提物及水抽提物表示，其餘重金屬、二氧化硫、黃麴毒素等異常物質限量如表五⁽¹⁷⁾，但須注意做為市售使用時，重金屬、二氧化硫及黃麴毒素限量基準應依食品標準。

結語

枸杞子與地骨皮雖為同來源植物，但因植物生理特性，使不同部位有著相同或不同的成分與療效，進而檢驗的規格也有所差異。隨著科技的演進及氣候環境的變遷，傳統上的道地藥材產區可能與現在位置、土壤性質及氣候環境已不盡相同，

道地產區生產的藥材也並非一定是最好的選擇，同樣的炮製加工方法也一樣不一定遵循古法就是最好的選擇，我們應該用科學的方式找出符合相關規範、成本效益及環境友善的方法栽種及炮製加工而成的藥材。同時也須注意藥材與食品的法規規定及規格差異，以避免搞混而導致受罰。

參考資料：

34. 國家中醫藥管理局《中華本草》編委會，《中華本草》，上海科技出版社，1999，7：6264、6265。
35. 衛生福利部臺灣中藥典第四版編修委員，臺灣中藥典第四版，衛生福利部，2021：(109)-(128)。
36. Gan F, Liu Q, Liu Y, et al. Lycium

表五、臺灣中藥典第四版中枸杞與地骨皮之檢驗規格⁽¹⁷⁾

項目	枸杞子	地骨皮
TLC 鑑別	對照藥材	東莨菪素 (Scopoletin) 及對照藥材
含量	稀乙醇抽提物不得少於 35.0%， 水抽提物不得少於 40.0%。	稀乙醇抽提物不得少於 8.0%， 水抽提物不得少於 10.0%。
乾燥減重（通則 6015）	-	105°C 乾燥 5 小時，其減重不得超過 14.0%。
總灰分（通則 6007）	不得超過 5.0%	不得超過 15.0%。
酸不溶性灰分（通則 6007）	不得超過 2.0%。	不得超過 5.0%。
二氧化硫（通則 2525、6303）	殘留量不得超過 400 ppm。	殘留量不得超過 150 ppm。
砷 (As)（通則 2211、6301）	限量 3.0 ppm。	限量 5.0 ppm。
鎘 (Cd)（通則 6301）	限量 1.0 ppm。	限量 1.0 ppm。
汞 (Hg)（通則 6301）	限量 0.2 ppm。	限量 0.2 ppm。
鉛 (Pb)（通則 2251、6301）	限量 5.0 ppm。	限量 5.0 ppm。
總黃麴毒素（通則 6307）	限量 10.0 ppb。	-
黃麴毒素 B ₁ （通則 6307）	限量 5.0 ppb。	-

- barbarum polysaccharides improve CCl₄-induced liver fibrosis, inflammatory response and TLRs/NF- κ B signaling pathway expression in wistar rats. *Life Sci.* 2018;192:205-212.
37. Liu L, Sha XY, Wu YN, Chen MT, Zhong JX. Lycium barbarum polysaccharides protects retinal ganglion cells against oxidative stress injury. *Neural Regen Res.* 2020;15(8):1526-153.
 38. Zheng X, Wang J, Bi F, et al. Protective effects of Lycium barbarum polysaccharide on ovariectomy-induced cognition reduction in aging mice. *Int J Mol Med.* 2021;48(1):121.
 39. Tang T, He B. Treatment of d-galactose induced mouse aging with Lycium barbarum polysaccharides and its mechanism study. *Afr J Tradit Complement Altern Med.* 2013;10(4):12-17.
 40. Liu ZC, Yu WW, Zhou HC, et al. Lycium barbarum polysaccharides ameliorate LPS-induced inflammation of RAW264.7 cells and modify the behavioral score of peritonitis mice. *J Food Biochem.* 2021;45(10):e13889.
 41. Ma Q, Zhai R, Xie X, et al. Hypoglycemic Effects of Lycium barbarum Polysaccharide in Type 2 Diabetes Mellitus Mice via Modulating Gut Microbiota. *Front Nutr.* 2022;9:916271.
 42. Rongrong Huang, Enhui Wu & Xiangliang Deng Potential of Lycium barbarum polysaccharide for the control of glucose and lipid metabolism disorders: a review, *Int. J. Food Prop.*, 2022; 25:1, 673-680.
 43. DU X, Zhang J, Liu L, et al. A novel anticancer property of Lycium barbarum polysaccharide in triggering ferroptosis of breast cancer cells. *J Zhejiang Univ Sci B.* 2022;23(4):286-299.
 44. Zhang X, Li Y, Cheng J, et al. Immune activities comparison of polysaccharide and polysaccharide-protein complex from Lycium barbarum L. *Int J Biol Macromol.* 2014;65:441-445.
 45. Chen W, Cheng X, Chen J, et al. Lycium barbarum polysaccharides prevent memory and neurogenesis impairments in scopolamine-treated rats. *PLoS One.* 2014;9(2):e88076.
 46. Zhai Y, Tang H, Zhang Q, et al. The Protective Effect of Lycium barbarum Betaine and Effervescent Tablet Against Carbon Tetrachloride-Induced Acute Liver Injury in Rats. *Natural Product Communications.* 2023;18(3).
 47. Wang C, Ma C, Gong L, Dai S, Li Y. Preventive and therapeutic role of betaine in liver disease: A review on molecular mechanisms. *Eur J Pharmacol.* 2021;912:174604.

48. 周盈、皮文霞、蔡寶昌、趙文望、黃浦俊，地骨皮活性成分對高糖致腎小球系膜細胞增殖及細胞外基質的影響[J]，南京中醫藥大學學報，2015，31(5): 465-468。
49. Wang Q, Li H, Sun Z, et al. Kukoamine A inhibits human glioblastoma cell growth and migration through apoptosis induction and epithelial-mesenchymal transition attenuation. *Sci Rep.* 2016;6:36543. Published 2016 Nov 8.
50. Liu X, Wang M, Song Y, et al. Kukoamine A inhibits C-C motif chemokine receptor 5 to attenuate lipopolysaccharide-induced lung injury. *Drug Dev Res.* 2022;83(6):1455-1466.
51. Jiang Y, Yu L, Wang MH. N-trans-feruloyltyramine inhibits LPS-induced NO and PGE2 production in RAW 264.7 macrophages: Involvement of AP-1 and MAP kinase signalling pathways. *Chem Biol Interact.* 2015;235:56-62.
52. Oh YC, Cho WK, Im GY, et al. Anti-inflammatory effect of Lycium Fruit water extract in lipopolysaccharide-stimulated RAW 264.7 macrophage cells. *Int Immunopharmacol.* 2012;13(2):181-189.
53. Ye M, Moon J, Yang J, et al. The standardized Lycium chinense fruit extract protects against Alzheimer's disease in 3xTg-AD mice. *J Ethnopharmacol.* 2015;172:85-90.
54. Hu X, Qu Y, Chu Q, Li W, He J. Investigation of the neuroprotective effects of Lycium barbarum water extract in apoptotic cells and Alzheimer's disease mice. *Mol Med Rep.* 2018;17(3):3599-3606.
55. Luo Q, Cai Y, Yan J, Sun M, Corke H. Hypoglycemic and hypolipidemic effects and antioxidant activity of fruit extracts from Lycium barbarum. *Life Sci.* 2004;76(2):137-149.
56. Song MY, Jung HW, Kang SY, Kim KH, Park YK. Anti-inflammatory effect of Lycii radicle in LPS-stimulated RAW 264.7 macrophages. *Am J Chin Med.* 2014;42(4):891-904.
57. Kim JH, Kim EY, Lee B, et al. The effects of Lycii Radicle Cortex on RANKL-induced osteoclast differentiation and activation in RAW 264.7 cells. *Int J Mol Med.* 2016;37(3):649-658.



枸杞植物圖



新植萃力量

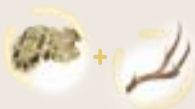
日夜守護家人健康



調整體質不卡關 生活真輕鬆

滋潤保養元素，補充調節生理機能。不僅使行動力維持，對於每日的精氣神也有所助益。

靈活 四元素



龜鹿萃取



膠原蛋白



葡萄糖胺



軟骨素

對付健康隱形殺手 促進新陳代謝

以紅麴為首，納豆萃取物(含納豆激酶)和紅景天為輔，幫助調整體質、促進新陳代謝。



代謝 金三角



草本配方



紅麴



納豆



勝昌製藥廠股份有限公司中壢廠
臺北市中正區和平西路二段56號
桃園市中壢區民族路六段436號
訂購電話：0800-261-099

watsons 獨家販售

販售據點：momo 購物網

三立電購

勝昌購物商城



2023 勝昌生技展

搶攻食品保健新版圖

勝昌製藥事業開發處 彭郁婷

亞洲生技產業的年度盛事「亞洲美容保養・生技保健大展」在 7 月 27 至 30 日在臺北南港展覽館 1 館盛大展出，今年迎來臺灣邊境開放，國際廠商參與度大幅提高，今年共有來自 18 個國家與地區的廠商前來參展，因此，今年擴大區分成 14 個主題展區，包含美容保養、食品保健、生技服務、國際醫藥等主題，將生技產業鏈完整呈現其中。臺灣科學中藥權威品牌 - 勝昌製藥廠當然也不能缺席這場盛宴，延續「承繼不泥古，創新不離宗」的企業理念，將傳統漢方文化精粹融入日常生活，於線上、線下持續守護民眾健康。

「歷史」與「現代」的交織

勝昌製藥自 1946 年創立以來，至今已邁入 77 年，為目前臺灣最大的中藥製劑廠之一，創業初期為傳統生藥磨粉工廠，隨著現代科技與技術的不斷進步，後為現代中藥濃縮製劑廠，於 2021 年更成為全國第一間也是目前唯一一間通過衛生福利部第

一到第三階段確效查核的中藥製劑廠，勝昌的歷史可謂是見證臺灣中醫藥現代化發展的里程碑。

勝昌不僅深入產地，嚴選道地藥材，並遵循古法工藝，搭配現代工業級的設備，將藥材菁華有效且完整地保留下來，且現代大眾對於中藥的接受度也日益提高，「中藥」除了做為治病的良藥外，更透過勝昌

數十位專業人才的研發，將「草本」融入在日常生活中，衍生出漢方食品、漢茶、漢方保健、漢方保養等多種樣貌。

「臺灣清冠一號」國家隊

新冠疫情襲捲全球超過三年，國內累積染疫人數突破百萬，多種治療方式中，又以國家中醫藥研究所所研發的「臺灣清

冠一號」最受國內外青睞。勝昌製藥以科學精神、科技設備，加上嚴謹的品質要求，產品深獲醫藥界肯定，更於 2022 年成為臺灣清冠一號國內 13 家核准中藥廠之一，可說是臺灣中藥界研究發展的最佳寫照。

如今，國內新冠疫情趨緩之際，勝昌更專注在「調整體質·提升防護」，研發團隊結合食療與草本保健，設計出多款漢

茶，包含防禦小金人（禦品茶）、防禦後魔術師（冠青茶）、元氣大法師（正氣茶）、輕濕俏美人（輕怡茶）、夜貓超人（朝氣茶）等，無論是自覺免疫力較低者，或是新冠肺炎痊癒者，甚至通勤族、上班族，都可以找到適合日常飲用的茶飲，無添加糖、色素、香料、也無添加咖啡因，只需五分鐘，萃出一杯好茶，作為日常保養，幫助您在各種環境下提高自我保護力！

勝昌製藥官網改版及社群經營

因應疫情，促進了「宅經濟」的發展，在新冠疫情嚴峻期間，大家盡可能地減少外出，各項生活需

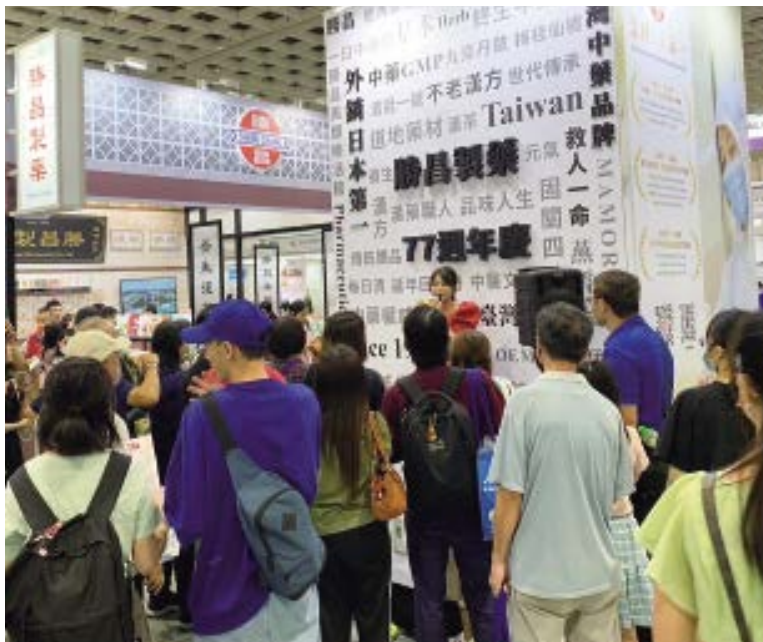


勝昌製藥展場設計重現漢茶產業老時光

求也開始倚靠網路，小至三餐用外送平台、至各網站購買民生需求物資，大至線上上課、視訊看診等，才發現原來不用出門也可以解決食衣住行等大大小小的事情，促使產業重視數位經濟，轉向網路行銷及電子商務，勝昌也不例外。

勝昌製藥不僅官方網站做了改版，除了調整版面設計，提升資訊

易讀性，更在風格上跳脫以往，讓中草藥更貼近民眾的生活；更積極經營社群平台（包含 Facebook：勝昌製藥廠&勝昌美顏樂活館、Instagram：@taoyuanherb1946、官方 Line：@841xkjwz），除了於社群分享有趣、有用的內容外，更能提供新產品資訊



勝昌 77 週年慶，舉辦展場活動與民眾同樂

及分享行銷活動，透過社群與網路上的民眾互動，提高品牌的存在感與好感。

此外，疫情也刺激了線上購物的發展，勝昌也藉此趨勢，成立了官方購物網：<https://shop.herb.com.tw/>，更於四天生技展期間也同步推出線上活動，讓無法來到現場的民眾，也可以透過網路，在線上與我們共襄盛舉。

來一場中藥探險吧！

勝昌製藥廠於 2020 年成立觀光工廠 - 「勝昌中草藥探索館」，是北臺灣首座漢方中草藥體驗生活館，館內展出上百種中藥材，結合知識傳承與五感體驗外，也適合親子共遊，館內設計多種漢方 DIY 手作課程，除了激發小朋友的創意靈感外，也

勝昌製藥廠
Facebook



勝昌美顏樂活館
Facebook



勝昌製藥廠
Instagram



勝昌官方
Line



培養對傳統文化的認同與傳承。

無論是在生技展上認識勝昌製藥的人、想更了解漢方文化的人、甚至是本來就認識中藥的人，不妨趁著假日，走一趟勝昌中草藥探索館，絕對會顛覆一般人對中藥的刻板印象，以創新的方式推廣中藥文化與藥材知識，用不同的角度來詮釋臺灣漢方文化的價值所在。

結語

勝昌為臺灣濃縮中藥製劑（科學中藥）發展之先驅，已累積超過 77 年的製藥經驗，一直以來堅持最高品質的製藥水準，提供最優質的漢方製劑，為臺灣中藥產業的領先品牌。勝昌除了堅持傳統醫藥文化及提供正確用藥的責任外，並持續在草本



勝昌製藥展場人流不息

與生活之中努力，除了漢方製劑、成藥與草本保健外，也陸續推出食療藥膳、草本美顏以及漢方養生茶飲等，本次展覽也以「居家生活有漢方，健康防護在勝昌」為主題，讓草本融入日常生活，為大家的健康把關，成為您的生活健康守護員！



勝昌製藥廠總經理李威著（右三）與員工於展場提供專業服務



速寧

軟膏

MO SU NING OINTMENT

適應症

感冒頭痛，肚痛腹脹，中暑暈眩，
蚊蟲咬傷，舟車暈浪，風濕筋痛。

用法用量

適量塗抹於額、肚臍、皮膚外表。

容量

二十五公克、八十公克罐裝。



※使用前詳閱外盒注意事項

乙類成藥



勝昌製藥廠股份有限公司中壢廠
Sheng Chang Pharmaceutical Co., Ltd.

公司:台北市中正區和平路二段56號
工廠:桃園市中壢區民族路六段436,436-1號
服務專線:0800-261-030 諮詢專線:0800-456-889
網址:<http://www.herb.com.tw>

衛署成製字第 013687 號
桃市中藥廣字第 1080700002 號

認識藥品賦形劑， 保障用藥安全！

日期：112.08.25

資料來源：食品藥物管理署 / 藥物食品安全週報第 936 期

不少人會好奇，為什麼絕大多數的藥品除了主成分之外，還要加上賦形劑？賦形劑究竟有什麼功能？就讓食藥署帶您來瞭解賦形劑與常見的賦形劑種類。

各種賦形劑，功能各不同

在藥品中，除了主成分（有效成分）之外，其他添加的成分都稱為賦形劑。賦形劑的選擇與主成分的特性有關，也因劑型及給藥途徑有所不同。最常見也佔最大分量的賦形劑是稀釋劑，因為有效成分通常以毫克、甚至微克為單位，如果不加稀釋劑的話量只有一點點，不方便取用。另外，還有介面活性劑、助流劑、崩散劑、黏合劑、緩衝劑、著色劑、矯味劑、抗氧化劑、防腐劑、薄膜形成劑等，都是為了順利製造出色澤好看、味道討喜、不易變質、方便使用又好吸收的藥品所添加，下表為各種賦形劑的主要功能：

賦形劑類別	功 能
稀釋劑	使藥品成形且均勻分布，易於量取
介面活性劑	降低不同相態之表面張力，使各成分互融且均勻分布
助流劑	在製造過程中幫助顆粒順利流動
崩散劑	幫助藥品在胃中崩解以利吸收
黏合劑	將各成分黏合在一起以利打錠
緩衝劑	穩定藥品酸鹼值
著色劑	增加接受度及辨識度
矯味劑	改善或遮蔽藥品味道，提升接受度
抗氧化劑	增加藥品安定性，防止變質
防腐劑	防止藥品滋生微生物
薄膜形成劑	幫助遮蔽藥味並增加安定性

資料來源：食品藥物管理署 / 藥物食品安全週報第 936 期

藥品中的賦形劑成分雖然不以藥品管理，但因為製藥目的，因此規格必須符合我國中華藥典或其他醫藥先進國之藥典規定。此外，賦形劑與藥品的吸收、安定性息息相關，因此當廠商想要變更已核定的賦形劑組成時，必須先經過衛生福利部核准後，始得變更。

食藥署強調，賦形劑本身並沒有藥理作用，但少數人可能因賦形劑而產生副作用，例如：服用含乳糖賦形劑的藥品可能產生腹瀉、含有酒精賦形劑的口服液劑可能影響機械操作能力、對色素成分產生皮

膚紅疹等過敏反應。因此，對於特定賦形劑有過敏反應史者，醫師通常會在病歷上註記，開藥時也會於處方箋上註明，以提醒藥師調配時特別留意。

為使藥品成分透明化以保障民眾用藥安全，食藥署自 102 年起分階段要求仿單應刊載賦形劑成分名或品名，至 104 年 12 月 31 日已全面完成仿單刊載賦形劑作業。醫療人員在使用藥品時，可於仿單中查詢所標示之賦形劑，民眾也可多留意仿單標示，才能對使用中的藥品有更加深入的了解。

漢方植萃 美肌保養



蜂膠控油洗髮精

燕窩水潤沐浴露



勝昌購物商城



勝昌製藥廠股份有限公司中壢廠
臺北市中正區和平西路二段56號
桃園市中壢區民族路六段436號
訂購電話：0800-261-099

勝昌藥品成方 GMP 製劑要覽

一、濃縮方劑

F01010 乙字湯
F01020 一貫煎
F02020 九味羌活湯
F02030 二朮湯
F02040 二陳湯
F02050 人參肥兒丸
F02060 人參敗毒散
F02070 人參養榮湯
F02080 八仙湯
F02090 八正散
F02100 八味地黃丸
F02110 八味帶下方
F02120 八珍湯
F02130 十六味流氣飲
F02140 十全大補湯
F02150 十味香薷飲
F02160 十味敗毒湯
F02170 十神湯
F02180 七寶美髯丹
F02190 七物降下湯
F02200 香薷飲
F03020 三痹湯
F03030 三黃石膏湯
F03040 三黃瀉心湯
F03050 上中下通用痛風丸
F03060 大承氣湯
F03070 大青龍湯
F03080 大建中湯
F03090 大柴胡湯
F03100 大秦芎湯
F03110 大黃牡丹皮湯
F03120 女科柏子仁丸
F03130 小半夏加茯苓湯
F03140 小承氣湯
F03150 小青龍湯
F03160 小建中湯
F03170 小活絡丹
F03180 小柴胡湯
F03190 小陷胸湯
F03200 小續命湯
F03210 川芎茶調散
F03220 大柴胡湯去大黃
F03230 小柴胡湯去參
F03240 小蘗飲子
F04010 五皮飲
F04020 五苓散
F04030 五淋散
F04040 五積散
F04060 六君子湯
F04070 六味地黃丸
F04080 六和湯
F04090 分消湯
F04100 升陽益胃湯
F04110 升麻葛根湯
F04120 天王補心丹
F04130 木防己湯
F04140 木香檳榔丸
F04160 止嗽散
F04170 少腹逐瘀湯
F04180 天麻鉤藤飲
F05010 代精旋覆湯
F05020 加味平胃散
F05030 加味逍遙散
F05040 半夏厚朴湯
F05050 半夏厚朴湯
F05060 半夏瀉心湯
F05070 右歸丸
F05090 四君子湯
F05100 四味香薷飲
F05110 四物湯
F05120 四逆散
F05130 四逆湯
F05140 左歸丸
F05150 平胃散
F05160 正骨紫金丹
F05170 玉女煎
F05180 玉屏風散
F05190 甘麥大棗湯
F05200 甘露消毒丹
F05210 甘露飲
F05220 生化湯
F05230 生脈散
F05240 白虎加人參湯
F05250 白虎湯
F05260 白頭翁湯
F05270 安中散
F05280 四神丸
F05290 瓜蒌枳實湯
F05310 玉泉丸
F05320 平肝流氣飲
F06010 托裏消毒飲
F06020 百合固金湯
F06030 竹葉石膏湯
F06040 血府逐瘀湯
F06060 竹茹溫膽湯
F07010 吳茱萸湯
F07020 抑肝散
F07030 折衝飲
F07040 杏蘇散
F07050 杞菊地黃丸
F07060 芍藥甘草湯
F07070 芍藥湯
F07080 芎歸膠艾湯
F07090 辛夷清肺湯
F07100 辛夷散
F07110 防己黃耆湯
F07120 防風通聖散
F07130 完帶湯
F07150 身痛逐瘀湯
F07170 沙參麥冬湯
F08010 兒科杏蘇散
F08020 定喘湯
F08030 治瀉固本丸
F08040 水六草湯
F08050 知柏地黃丸
F08060 羌活勝濕湯
F08070 金水六君煎
F08080 金沸草散
F08090 當歸散
F08100 金鎖固精丸
F08110 附子理中湯
F08120 抵當湯
F08140 定志丸
F08170 肥兒八珍糕
F09010 保元柴胡清肝散
F09020 保安腎
F09030 保和丸
F09040 保產無憂方
F09050 厚朴溫中湯
F09060 枳滯二陳湯
F09070 柴胡加龍骨牡蠣湯
F09080 柴胡桂枝湯
F09090 柴胡桂枝乾薑湯
F09100 柴胡清肝湯
F09110 柴胡疏肝湯
F09130 柴陷湯
F09140 葛葉解肌湯
F09150 洗肝明目湯
F09160 胃苓湯

F09170 胃舒寧

F09180 苓甘薑味辛夏仁湯
F09190 苓桂朮甘湯
F09200 香薷湯
F09210 香砂六君子湯
F09240 香砂平胃散
F09220 香砂養胃湯
F09230 香蘇散
F10010 射干麻黃湯
F10030 桂枝加朮附湯
F10040 桂枝加芍藥湯
F10050 桂枝加龍骨牡蠣湯
F10060 桂枝芍藥知母湯
F10070 桂枝茯苓丸
F10080 桂枝湯
F10090 桃紅四物湯
F10100 桃核承氣湯
F10110 桑菊飲
F10120 桑螵蛸散
F10130 桔梗湯
F10140 消風散
F10150 消痔丸
F10170 烏藥順氣散
F10180 益血力
F10190 益氣聰明湯
F10200 真人活命飲
F10210 真武湯
F10220 神祕湯
F10230 秦艽蠶甲散
F10240 茯菟丹
F10250 茵陳五苓散
F10260 茵陳蒿湯
F10270 荊芥敗毒散
F10280 荊芥連翹湯
F11030 參苓白朮散
F11040 參蘇飲
F11050 啟脾丸
F11060 強腎
F11080 排膿散
F11090 涼膈散
F11100 清上防風湯
F11110 清上瀉痛湯
F11120 清心蓮子飲
F11130 清空膏
F11140 清肺湯
F11150 清肺飲
F11160 清胃散
F11190 清暑益氣湯
F11200 清燥救肺湯
F11210 理中湯
F11220 紫草根牡蠣湯
F11230 紫菀湯
F11240 逍遙散
F11250 連翹敗毒散
F11260 麥門冬湯
F11270 麻子仁丸
F11280 麻杏甘石湯
F11290 麻杏薤甘湯
F11300 麻黃湯
F11310 麻黃附子細辛湯
F11330 涼膈散去硝黃加桔梗
F11350 理冠丹參散
F11370 通竅活血湯
F11380 清心利膈湯
F11400 麥味地黃丸
F12010 散腫潰堅湯
F12020 普濟消毒飲
F12030 疏肝湯
F12040 疏經活血湯
F12050 腎著湯

F12060 華蓋散

F12070 葶蘇分清飲
F12080 越婢加朮湯
F12090 越鞠丸
F12100 黃芩湯
F12110 黃耆五物湯
F12120 黃耆建中湯
F12130 黃連上清丸
F12150 黃連湯
F12160 黃連解毒湯
F12170 鈎藤散
F13010 復元活血湯
F13020 愈帶丸
F13030 溫清飲
F13040 溫經湯
F13050 溫膽湯
F13060 滋陰降火湯
F13070 滋腎明目湯
F13080 滋腎通耳湯
F13090 當歸六黃湯
F13100 當歸四逆湯
F13110 當歸芍藥散
F13120 當歸拈痛湯
F13130 當歸飲子
F13140 當歸龍薈丸
F13150 聖愈湯
F13160 葛花解醒湯
F13170 葛根湯
F13180 葛根黃連黃芩湯
F13190 補中益氣湯
F13210 補陽還五湯
F13220 過期飲
F13230 頓嗽湯
F13240 寧嗽丸
F13260 補陰湯
F14010 槐花散
F14020 蒼耳散
F14030 酸棗仁湯
F14040 銀翹散
F14050 鼻療
F14060 膈下逐瘀湯
F15010 潤腸湯
F15020 調胃承氣湯
F15030 調經丸
F15040 養心湯
F15050 養肝丸
F15060 養陰清肺湯
F16010 導水茯苓湯
F16020 導赤散
F16030 獨活寄生湯
F16040 橘皮竹茹湯
F16060 豬苓湯
F16070 七味白朮散
F16080 龍膽瀉肝湯
F16090 龍胆二仙膠
F17010 濟生腎氣丸
F17020 薏苡仁湯
F17030 還少丹
F18010 歸耆建中湯
F18020 歸脾湯
F18030 瀉白散
F18040 瀉黃散
F18050 雙解散
F20010 藿香正氣散
F20020 蘇子降氣湯
F21010 續命湯
F21020 驅風解毒湯
F21040 響聲破笛丸
F23010 瀉脾湯

二、錠劑

CT02170 十神湯
CT03040 三黃瀉心湯
CT04020 五苓散
CT04120 天王補心丹
CT04180 天麻鉤藤飲
CT05270 安中散
CT07110 防己黃耆湯
CT09070 柴胡加龍骨牡蠣湯
CT09110 柴胡疏肝湯
CT10080 桂枝湯
CT12040 疏經活血湯
CT12160 黃連解毒湯
CT13170 葛根湯
CT15020 調胃承氣湯
CT17010 濟生腎氣丸
CM02100 八味地黃丸
CM04070 六味地黃丸
CM05030 加味逍遙散
CM05060 半夏瀉心湯
CM05150 平胃散
CM05190 甘麥大棗湯
CM07050 杞菊地黃丸
CM07060 芍藥甘草湯
CM07100 辛夷散
CM07120 防風通聖散
CM08050 知柏地黃丸
CM10070 桂枝茯苓丸
CM10100 桃核承氣湯
CM11030 參苓白朮散
CM11240 逍遙散
CM11270 麻子仁丸
CM13190 補中益氣湯
CM14030 酸棗仁湯
CM14040 銀翹散
CM16030 獨活寄生湯
CM16080 龍膽瀉肝湯
CM17030 還少丹
CM18020 歸脾湯
CM20010 藿香正氣散

三、膠囊劑

CH04070A 六味地黃丸
BC12210A 黃連
BC12210B 黃連

四、傳統丸劑

W02100 八味地黃丸
W02140 十全大補丸
W04050K 五子種玉丹
W04070 六味地黃丸
W04120 天王補心丹
W05110 四物丸
W05140 左歸丸
W07190K 延年回春丹
W07050 杞菊地黃丸
W08050 知柏地黃丸
W08100 金鎖固精丸
W11390 捷豹健步丸
W11400 麥味地黃丸
W12180K 斑龍丸
W17030 還少丸
W16080 龍膽瀉肝丸
W16090K 龜鹿二仙丸
W17010 濟生腎氣丸

五、傳統散劑

CS06070C 行血運功散
CS06050D 如意金黃散
CS11320C 健胃散

健胃散



腸胃不適，胃酸過多，胃脘脹痛。

使用勝昌健胃散讓您減緩不適，輕鬆自在。

【適應症】胃納滯化疼痛、胃酸過多、
懊悶、嘔水、噯酸。

衛署成製字第 012870 號

桃市中藥廣字第 1081010032 號

健胃整腸

盒裝/450g



瓶裝/80g



延年回春丹丸



固根本、潤氣色

補氣益血、養心益智、強身健體、
增進活力、天然植物藥材依循古方製成



【效 能】：補益脾腎，固本培元
【適應症】：諸虛百損、鬚髮早白、腰腳痠軟

勝昌製藥廠

六十餘年製藥經驗，產品通過各項檢驗，品質好、藥效佳、絕不含塑化劑，消費者請安心選購。

服務專線：0800-261-030

請洽勝昌藥品服務處或各地中藥行購買

衛署 成製字第011121號

桃市中藥廣字第 1081110019 號



勝昌製藥廠股份有限公司

Sheng Chang Pharmaceutical Co., Ltd

公司：台北市中正區和平西路二段56號（寧波西街口）

工廠：桃園市中壢區民族路六段436號

電話：02-23011268

網址：www.herb.com.tw