

# 勝昌藥誌

ISSN 0255-6154

苦楝



第五十四卷第四期 中華民國一一一年十二月三十一日出版

2022.10.01 > 2022.12.31  
Winter  
216

中華郵政臺字第 2717 號登記執照登記為第一類新聞紙類



發行所：勝昌藥誌雜誌社

創刊日期：1969 年 1 月 15 日

出刊日期：2022 年 12 月 31 日（第五十四卷第四期，總號第 216 期）

地址：臺北市中正區和平西路二段 56 號

本刊英文通訊處：No. 56, Sec. 2, Heping W. Rd., Zhongzheng Dist., Taipei City 10070, Taiwan

網址：<http://www.herb.com.tw>

電話：02-23011268

主編者：本刊編輯委員會

地址：桃園市中壢區民族路六段 436, 436-1 號

電話：03-4909682 分機 317

傳真：03-4201998

勝昌藥誌叢書購買方式

請參考叢書目錄，將欲購買品項售價總金額，匯款或轉帳至：

銀行：彰化銀行 (009)

分行：光復分行 (5609)

戶名：勝昌製藥廠股份有限公司

帳號：5609-01-16971-7-00

※ 手續完成後，請電話告知。連絡電話：03-4909682 分機 317

### 勝昌藥誌叢書目錄

書名	編著	定價	售價
常用中草藥手冊	李沐勳、李威著	250 元	200 元
勝昌藥誌 34-36 卷合訂本		900 元	720 元
勝昌藥誌 37-39 卷合訂本		900 元	720 元
勝昌藥誌 40-42 卷合訂本		900 元	720 元
勝昌藥誌 43-45 卷合訂本		900 元	720 元
勝昌藥誌 46-48 卷合訂本		900 元	720 元
勝昌藥誌 49-51 卷合訂本		900 元	720 元



勝昌製藥

# 關心您的健康



好藥出自好藥材

勝昌為優良產品的原料嚴格把關

先進的萃取、濃縮設備

陣容堅強的研發團隊

製造出有效且精純的優質產品





# 龜鹿二仙丸



## 龜鹿二寶 膠鈣雙補

填精氣、益筋骨、明睛目、藥性溫和。

純中藥  
GMP



【勝昌製藥廠】

六十餘年製藥經驗，產品通過各項檢驗，品質好、藥效佳、絕不含塑化劑，消費者請安心選購。

服務專線：0800261030

請洽勝昌藥品服務處或各地中藥行購買

【適用對象】

骨質疏鬆傾向者、常常腰酸背痛者  
視力衰退者、體質虛弱者。

【效能】

大補精髓、益氣養神、治視物不清。

衛署 成製字第010860號

桃市中藥廣字第1081110020號



勝昌製藥廠股份有限公司

Sheng Chang Pharmaceutical Co., Ltd

公司：台北市中正區和平西路二段56號（寧波西街口）

工廠：桃園市中壢區民族路六段436號

電話：02-23011268

網址：www.herb.com.tw



# 目錄 Contents

勝昌藥誌  
第五十四卷第四期

04 封面植物說明 -- 川棟子

10 臺灣常用中草藥 -- 石吊蘭

11 臺灣常用中草藥 -- 過江藤

12 中藥飲片炮製介紹 -- 萊菔子

18 方劑臨床運用新知 -- 四逆湯

22 專題報導 -- 杜仲的傳統與現代

之品質鑑別

29 第 52 - 54 卷合訂本總目次



# 封面植物說明 --- 川棟子

本刊資料室

## 【基原】

為楝科 *Meliaceae* 植物苦楝 *Melia azedarach* L. (*Melia toosendan* Siebold et Zucc.) 之乾燥成熟果實。

本品之稀乙醇抽提物不得少於 17.0%，水抽提物不得少於 25.0%，所含川棟素 (Toosendanin) 應在 0.06% ~ 0.2% 之間。  
(《臺灣中藥典》)

## 【原植物】

喬木，高達 10 m。樹皮灰褐色；幼嫩部分密被星狀鱗片。二至三回奇數羽狀複葉，長約 35 cm；羽片 4 ~ 5 對；小葉卵形或窄卵形，長 4 ~ 10 cm，寬 2 ~ 4 cm，全緣或少有疏鋸齒。圓錐花序腋生；花萼灰綠色，萼片 5 ~ 6；花瓣 5 ~ 6，淡紫色；雄蕊 10 或 12，花絲合生成筒。核果大，橢圓形或近球形，長約 3 cm，黃色或栗棕色，內果皮為堅硬木質，有棱，6 ~ 8 室。種子長橢圓形，扁平。花期 3 ~ 4 月，果期 9 ~ 11 月。

生於海拔 500 ~ 2100 m 的雜木林和疏林內或平坝、丘陵地帶濕潤處，常栽培於村旁附近或公路邊。分布於甘肅、河南、湖北、湖南、廣西、四川、貴州、雲南等地。  
(《中華本草》)

## 【藥材性狀】

### 1. 一般性狀：

本品為核果，呈類球形或橢圓形，直徑 2 ~ 3.2 cm。表面金黃色至棕黃色，微有光澤，少數凹陷或皺縮，具多數黃棕色或黑棕色小點。頂端有花柱殘痕，基部凹陷，有果梗痕。外果皮革質，與果肉間常成空隙，果肉鬆軟，淡黃色，遇水潤濕顯黏性。果核球形或卵圓形，質堅硬，兩端平截，有 5 ~ 8 條縱稜，內分 6 ~ 8 室，每室含黑棕色長圓形的種子 1 粒。種子表面具細小突起，富油質。氣特異，味酸、苦。

### 2. 組織：

本品果皮橫切面，外果皮細胞類方



形，外被厚角質層。中果皮主為薄壁細胞，內含澱粉粒，有的含草酸鈣簇晶直徑約  $16\ \mu\text{m}$ ，分泌細胞圓形或橢圓形，其中有石細胞散在，靠近中果皮的纖維多縱向排列，內側的纖維多橫向排列；此外，可見含晶細胞，壁呈不均勻增厚，常數個相連，胞腔內含草酸鈣稜晶。種子橫切面，種皮外表皮細胞類方形，有明顯徑向紋理，外壁表面有細密的小突起；下表皮為  $1 \sim 2$  層含紅棕色物質的薄壁細胞；其下為薄壁細胞層，由  $1$  層類方形或略呈橢圓形的細胞組成，具縱向紋理；色素層為數列薄壁細胞，含棕色物；內表皮細胞  $1$  層，主要是石細胞，偶見薄壁細胞，類圓形或橢圓形。胚乳細胞多角形，含多量脂肪油滴及澱粉粒。

### 3. 粉末：

本品粉末黃棕色。果皮纖維及晶纖維，常上下層交錯排列或排列不整齊。纖維長短不一，稍彎曲，末端鈍圓，直徑  $9 \sim 36\ \mu\text{m}$ ，壁極厚，有的不規則縱裂成鬚束狀，孔溝不明顯，

有的細胞含黃棕色顆粒狀物；晶纖維的含晶細胞壁厚薄不一，木質化，含方晶，少數含簇晶。果皮石細胞不規則長條形或長多角形，有瘤狀突起或鈍圓短分枝，彎曲呈 S 形，有的石細胞類圓形、類長圓形，長約至  $150\ \mu\text{m}$ ，直徑  $14 \sim 54\ \mu\text{m}$ ，壁厚  $9 \sim 13\ \mu\text{m}$ ，孔溝較稀而短，胞腔細窄，每一短分枝胞腔呈星狀；也有石細胞壁稍厚，胞腔充滿棕色物。果皮孔紋細胞類多角形或長條形，壁稍厚，彎曲，具緣紋孔或斜紋孔，可見數個紋孔集成紋孔域。種皮細胞鮮黃色或橙黃色。斷面細胞扁平，壁厚，有縱紋孔；表面觀多角形，有較密顆粒狀紋理。種皮含晶細胞壁厚薄不一，胞腔內充滿淡黃色、黃棕色或紅棕色物，並含細小草



苦楝植物圖

酸鈣方晶。此外，有果皮表皮細胞、種皮色素層、種皮內表皮細胞、草酸鈣方晶、草酸鈣簇晶。(《臺灣中藥典》)

### 【採收加工】

11 ~ 12 月果皮呈淺黃色時採摘，曬或烘乾。(《中華本草》)

### 【藥性】

《中華本草》：「味苦，性寒，小毒。歸肝、胃、小腸經。」

《本經》：「苦，寒。」

《別錄》：「有小毒。」

《紹興本草》：「味苦，微寒。」

《珍珠囊》：「酸苦，陰中之陽。」

《醫學起源》：「氣寒，味苦，平。」

《寶慶本草折衷》：「無毒。」

《雷公炮製藥性解》：「入心、小腸二經。」

《本草經疏》：「氣薄味厚，陰也降也。入足陽明，手、足太陰經。」

《得配本草》：「入足厥陰經。」

《藥性切用》：「入小腸、膀胱，而兼入心包。」

《本草思辨錄》：「為心、肝、腎三經之藥。」

《衷中參西錄》：「味微酸、微苦，性涼。酸者入肝。」

《臺灣中藥典》：「苦，寒。歸肝、小腸、膀胱經。」

### 【炮製】

#### 1. 川楝子

《雷公炮製論》：「碎槌。」《經驗方》：「湯溫浸過，去皮，為末。」《博濟方》：「去核用肉。」《蘇沈良方》：「洗過……以刀子削下瓢，去皮核不用。」《局方》：「羅過去核，方入藥用。」《小兒衛生總微論方》：



苦楝植物圖



「和核銼片。」《本經逢原》：「捻作餅，焙乾。」《中華本草》：「現行，取原藥材，除去雜質，洗淨，潤透，切厚片，乾燥。或用時搗碎。」

## 2. 炒川楝子

《經驗方》：「炒令黃。」《本事方》：「微炒。」《瑞竹堂方》：「微炒出汗。」《中華本草》：「現行，取川楝子片或碎塊，置鍋內，用文火加熱，炒至表面深黃色時，取出放涼。炒後降低毒性，緩和苦寒性。」

## 3. 鹽川楝子

《瑞竹堂方》：「鹽炒，同鹽用。」《醫宗金鑑》：「鹽水泡去核。」《中華本草》：「現行，取川楝子片或碎塊，用鹽水拌勻，悶透，置鍋中用文火加熱，炒至深黃色，取出，晾乾。每川楝子片或碎塊 100 kg，用食鹽 2 kg。鹽川楝子用於疝痛、腹痛。」

## 4. 醋川楝子

《女科百問》：「醋一碗煮乾，焙燥。」《中華本草》：「現行，取川楝子片或碎塊，用米醋拌勻，悶透，置鍋內，用文火加熱，炒至深黃色，取出晾乾。每川楝子片或碎塊 100 kg，用米醋 20 kg。醋川楝子用於胸肋脹痛。」

## 5. 酒川楝子

《雷公炮炙論》：「酒拌浸令濕，蒸，

待上皮軟，剝去皮，取肉去核。」《本草通玄》：「酒浸去核。」《中華本草》：「現行，取川楝子片或碎塊，用酒拌勻，置罐內蒸 8h，至酒盡為度。每川楝子片或塊 100 kg，用黃酒 30 kg。」

飲片性狀：川楝子為不規則的厚片或碎塊，表面黃白色，鬆軟。果核球形或卵圓形，質堅硬。外皮金黃色，革質。氣特異，味酸、苦。炒川楝子形如川楝子，表面黃色，外皮焦黃色，發泡，有焦斑，氣焦香，味苦而澀。鹽川楝子形如川楝子，色澤加深，味鹹苦。醋川楝子形如川楝子，色澤加深，略有醋氣。酒川楝子形如川楝子，色澤加深，略有酒氣。

貯乾燥容器內。炒川楝子、鹽川楝子、醋川楝子、酒川楝子密閉，置陰涼乾燥處，防蛀，防霉。

## 【功能與主治】

《中華本草》：「疏肝泄熱，行氣止痛，殺蟲。主治脘腹脇肋疼痛，疝氣疼痛，蟲積腹痛，頭癬。」

《本經》：「主溫疾傷寒，大熱煩狂，殺三蟲疥瘍，利小便水道。」

《藥性論》：「主人中大熱，狂，失心躁悶。」

《紹興本草》：「治疝瘕，除痛氣。」

《珍珠囊》：「主上下部腹痛，心暴痛，

非此不能除。」

《本草元命苞》：「治游風熱毒癰疹，利小便，通大腸。」

《醫學入門·本草》：「治腎臟氣傷，膀胱連小腸氣痛。又治臟毒下血。」

《綱目》：「治諸疝、蟲、痔。」「導小腸、膀胱之熱，因引心包相火下行，故心腹痛及疝氣為要藥。」

《本草匯言》：「散熱結，導小腸、膀胱之氣之藥也。」

《藥性切用》：「導引濕熱下行，為治疝專藥」

《本草求原》：「行經血，利小便。治淋病莖痛引脇，遺精，積聚，諸逆沖上，溲下血，頭痛，牙宣出血，殺蟲。」

《臺灣中藥典》：「行氣止痛，疏肝瀉熱。」

### 【用法用量】

《中華本草》：「內服：煎湯，3～10g；或入丸、散。外用：適量，研末調塗。行氣止痛炒用，殺蟲生用。」

《臺灣中藥典》：「4.5～11.5g。」

### 【使用注意】

《中華本草》：「脾胃虛寒者禁服。內服



苦楝植物圖

不宜用量過大及久服，以免引起噁心、嘔吐，甚至死亡等毒副作用。」

《藥性論》：「作湯浴，不入湯服。」

《本草匯言》：「諸證非內熱氣結者勿用，如脾胃虛寒之人亦勿用。」

《本草求真》：「證屬陰疝，則川楝其切忌焉。」







# 新植萃力量

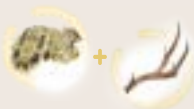
## 日夜守護家人健康



### 調整體質不卡關 生活真輕鬆

滋潤保養元素，補充調節生理機能。不僅使行動力維持，對於每日的精氣神也有所助益。

#### 靈活 四元素



龜鹿萃取



膠原蛋白



葡萄糖胺



軟骨素

### 對付健康隱形殺手 促進新陳代謝

以紅麴為首，納豆萃取物(含納豆激酶)和紅景天為輔，幫助調整體質、促進新陳代謝。



#### 代謝 金三角



草本配方



紅麴



納豆



勝昌製藥廠股份有限公司中壢廠  
臺北市中正區和平西路二段56號  
桃園市中壢區民族路六段436號  
訂購電話：0800-261-099

watsons 獨家販售

販售據點：大樹藥局 Great Tree

藥健康

勝昌購物商城



# 臺灣常用中草藥 --- 石吊蘭

本刊資料室

## 【基原】

為苦苣苔科植物石吊蘭 *Lysionotus pauciflorus* Maxim. 的全草。

## 【型態特徵】

常綠小灌木。莖長 7 ~ 30 cm，有匍匐莖，常攀附於岩石上，不分枝或少分枝，幼枝常具短毛。葉對生或 3 ~ 5 葉輪生；有短柄，長 1 ~ 5 mm；葉片革質，形狀變化較大，線形、線狀披針形、狹長圓形或倒卵狀長圓形，長 1.5 ~ 5.8 cm，寬 0.4 ~ 1.5( ~ 2)cm，先端急尖或鈍，基部鈍，寬楔形或近圓形，邊緣在中部以上或上部有少數牙齒或小齒，有時近全緣，兩面無毛，側脈不顯。花單生或 2 ~ 4 朵集生成聚傘花序狀，頂生或腋生；花序梗纖細；苞片小，披針形；花萼 5 深裂，裂片線狀三角形；花冠白色或淡紅色或帶淡紫色條紋，長 3.5 ~ 4.8 cm 檐部二唇形，上唇 2 裂，下唇 3 裂；能育雄蕊 2，花藥相連，退化雄蕊 2；花盤杯狀，4 裂；雌蕊長 2 ~ 3.4 cm，內藏；子房線形，花柱短，柱頭彎。蒴果線形，長 5.5 ~ 9 cm，寬 2 ~ 3 mm。種子紡錘形，長不及 1 mm，先端具長毛。花期 7 ~ 10 月，果期 9 ~ 11 月。

生於海拔 300 ~ 2,000 m 的丘陵、山

地林中或陰處石岩上或樹上。分布於江蘇、浙江、安徽、江西、福建、臺灣等地。

## 【採收加工】

8 ~ 9 月採收，鮮用或曬乾。

## 【性味】

味苦、辛，性平。

## 【功能與主治】

祛風除濕，化痰止咳，祛瘀通經。主治風濕痹痛，咳喘痰多，月經不調，痛經，跌打損傷。

## 【用法用量】

內服：煎湯，9 ~ 15 g。

外用：適量，搗敷；或煎水外洗。

## 【使用注意】

《廣西本草選編》：「孕婦忌服。」





# 臺灣常用中草藥 --- 過江藤

本刊資料室



## 【基原】

為馬鞭草科植物過江藤 *Phyla nodiflora* (L.) Greene [*Lippia nodiflora* (L.) Rich.] 的全草。

## 【型態特徵】

多年生匍匐草本。有木質宿根，多分枝，節上易生根；全株有緊貼丁字狀短毛。單葉對生；近無柄；葉片匙形，倒卵形至倒卵狀披針形，長 1 ~ 3 cm，寬 0.5 ~ 1.5 cm，基部狹楔形，葉緣中部以上有銳鋸齒，先端鈍或近圓形，兩面均被毛。穗狀花序腋生，圓柱形或卵形，長 0.5 ~ 3 cm，寬約 6 mm，具長 1 ~ 7 cm 的花序梗；苞片寬倒卵形，寬約 3mm；花萼膜質，長約 2

mm；花冠白色、粉紅色至紫紅色；雄蕊 4，着生於花冠管的中部。果實淡黃色，長約 1.5 mm，內藏於花萼內，成熟時分裂為 2 個小堅果。花、果期 6 ~ 10 月。

生於海拔 300 ~ 1,880 m 的山坡平地及河灘等濕潤處。分布於西南及江蘇、江西、福建、臺灣、湖北、湖南、廣東、廣西。

## 【採收加工】

栽種當年 9 ~ 10 月採收。以後每年採收 2 次，第 1 次在 6 ~ 7 月，第 2 次在 9 ~ 10 月。採收後，揀去雜草，洗淨，鮮用或曬乾。

## 【性味】

味微苦、性涼。

## 【功能與主治】

清熱，解毒。主治咽喉腫痛，牙疳，泄瀉，痢疾，癰疽瘡毒，帶狀疱疹，濕疹，疥癬。

## 【用法用量】

內服：煎湯，鮮品 30 ~ 60 g；或搗汁。  
外用：適量，水煎洗；或搗敷。

# 中藥飲片炮製介紹 --- 萊菔子

勝昌製藥技術部 魏昌福

## 前言：

依據《臺灣中藥典》與《中國藥典》記載，萊菔子藥材來源為十字花科植物蘿蔔 *Raphanus sativus* L. 的乾燥成熟種子；具有消食除脹，降氣化痰的功效<sup>1,2</sup>。萊菔子入藥始載於《日華子本草》，云“蘿蔔子，水研服吐風痰，醋研消腫毒”，其炮製見於宋《太平聖惠方》載“炒令熟，治脾虛心脹滿，不思飲食”；歷代使用的炮製品有萊菔子、炒萊菔子、醋萊菔子、蒸萊菔子、巴豆炒萊菔子及生薑炒萊菔子等<sup>3-6</sup>。現代炮製以萊菔子及炒萊菔子較為常用，在此介紹這二種飲片的炮製方法及相關資訊，以供同好參考。

## 一、炮製方法

### 1. 萊菔子：

除去雜質，洗淨，乾燥。用時搗碎<sup>2-7</sup>。

### 2. 炒萊菔子：

取淨萊菔子，置炒製容器內，用文火加熱，炒至微鼓起，有香氣逸出時，取出放涼。用時搗碎<sup>2-7</sup>。

## 二、飲片性狀

### 1. 萊菔子 (圖 1)：

本品呈類卵圓形或橢圓形，稍扁，長 2.5 ~ 4 mm，寬 2 ~ 3 mm。表面黃棕色、紅棕色或灰棕色。一端有深棕色圓形種臍，一側有數條縱溝。種皮薄而脆，子葉 2 片，黃白色，有油性。氣微，味淡，微苦辛<sup>1,2</sup>。

### 2. 炒萊菔子 (圖 2)：



圖 1 萊菔子飲片圖

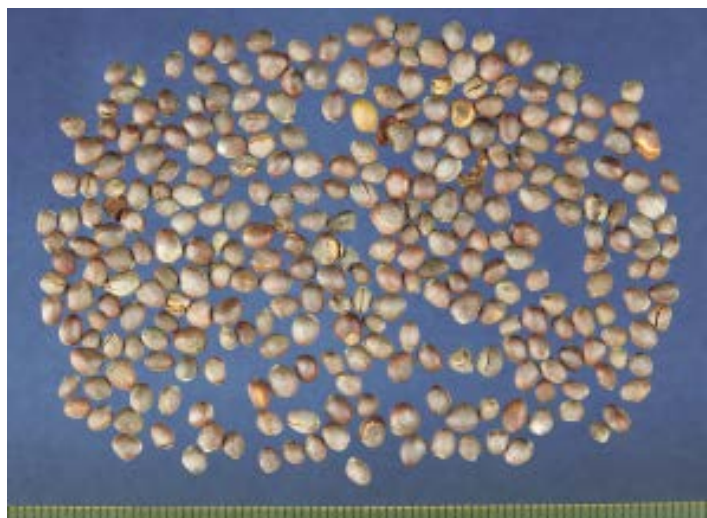


圖 2 炒萊菔子飲片圖

本品形如萊菔子，表面微鼓起，色澤加深，質酥脆，氣微香<sup>2-7</sup>。

### 三、炮製研究

#### 1. 方法與品質研究：

現代炮製研究顯示，萊菔子炒製後可使堅硬的種皮爆破，有效成分易於煎出；因萊菔子外形細小，炒製時稍不小心就會出現焦化，故炒萊菔子的火候很重要，炒嫩其作用與生品無異，炒老則損耗大，並影響療效。另外，文獻報導指出炒萊菔子炮製能起殺酶保苷的作用，可抑制萊菔子中黑芥子酶 (myrosinase) 的活性，阻止硫苷類成分蘿蔔硫苷的分解；但如果炒製過度可使蘿蔔硫苷損失殆盡；因此認為蘿蔔硫苷可以作為反映萊菔子炮製是否得當以及萊菔子品質優

劣的專屬性管制指標<sup>4,8,9</sup>。

其次，萊菔子炮製前後多醣含量的比較研究顯示，炒萊菔子中多糖含量為 4.66%，生萊菔子中的多糖含量為 3.47%，證實炒製後多糖含量增加。另外，優選萊菔子微波炮製的最佳方法，以外觀性狀、水溶性浸出物及芥子鹼硫氰酸鹽含量等為考察指標，結果顯示萊菔子微波炮製的最佳方法為大火力、加熱 3 分鐘。還有學者研究以 HPLC-DAD 特徵圖譜分析萊菔子飲片酶解過程中化學成分的變化，結果顯示標定的 11 個特徵峰中，萊菔子的酶解不單是蘿蔔硫苷的酶解，還包括芥子酸苷類成分的酶解，而芥子鹼硫氰酸鹽隨酶解時間沒有發生明顯的變化，此結果可為萊菔子“生熟異治，生升熟降”的藥性變化提供參考<sup>4,8-11</sup>。



## 2. 化學與藥理研究：

萊菔子含芥子鹼 (sinapine) 和脂肪油 30%，油中含芥子酸 (erucic acid)、亞油酸 (linoleic acid) 及亞麻酸 (linolenic acid) 等。還含芥子鹼硫氰酸鹽 (sinapine thiocyanate)、蘿蔔硫苷 (glucoraphanin)、蘿蔔硫素 (sulforaphane)、菜籽固醇 (brassicasterol)、和 22-去氫菜油固醇 (22-dehydrocampesterol) 等<sup>3,10,11</sup>。

現代藥理研究顯示，萊菔子的醇提取物降血壓效果最好，從乙醇提取物中分得的芥子鹼硫氰酸鹽具有顯著的降血壓作用；另外萊菔子的有效成分蘿蔔硫素，在 1 mg/mL 濃度對葡萄球菌和大腸桿菌具有顯著的抑制作用；還有各種萊菔子不同炮製品均有增強離體兔迴腸節律性收縮的作用和抑制小白鼠胃排空的作用；有提高離體豚鼠胃幽門部環行肌緊張性的作用和降低胃底部縱行肌緊張的作用；明顯對抗腎上腺素對離體兔迴腸節律性收縮的抑制作用；對胃和小腸運動的影響，生品的作用均弱於炒品和老品。此外萊菔子還具有鎮咳、平喘、化痰、抗炎及解毒等作用<sup>3,10</sup>。

## 四、臨床應用

### 1. 功效應用：

中醫理論認為萊菔子具有消食除脹，降氣化痰的功效。常用於飲食停滯，脘腹

脹痛，大便秘結，積滯瀉痢，痰壅喘咳<sup>2,3</sup>。萊菔子的炮製作用，一般認為生品能升能散，長於痰涎盛者。經炒製後性降，藥性緩和，有香氣，可避免生品服用後噁心的副作用，並長於消食除脹，降氣化痰，常用於食積腹脹、氣喘咳嗽等<sup>3,6-8</sup>。

在臨床應用上，萊菔子味辛、甘，性平，為消食除脹，降氣化痰之藥。用於食積氣滯，脘腹脹滿，或噯氣、吞酸，或腹痛、泄瀉，常以萊菔子與山楂、神麴、陳皮等同用，如《丹溪心法》保和丸。若積滯內停，下痢腹痛，裏急後重者，可配合大黃、木香等利氣通滯。用於痰喘咳嗽，



蘿蔔植物圖

臨床常與紫蘇子、白芥子同用，以增強藥力，如《韓氏醫通》三子養親湯。其他常用方劑如萊菔丸、萊菔子煎等，可隨證加減應用。

## 2. 用法用量：

內服：煎湯，5～12 g；或入丸、散，宜炒用<sup>2,3</sup>。

外用：適量，研末調敷<sup>2,3</sup>。

使用注意：無食積痰滯及中氣虛弱者慎服<sup>3</sup>。

## 結語

綜上所述，萊菔子常見的炮製有萊菔子及炒萊菔子二種方法，目的是要提高飲片品質、改變藥性及增加療效等，以達到安全、均一與有效的用藥要求；在相關的炮製研究指出，炒萊菔子炒製可以增加多糖含量等有效成分的溶出，同時具有殺酶保苷的意義；另外藥理研究顯示萊菔子具有降血壓、抗菌、鎮咳及化痰等藥理作用。因此，在臨床應用萊菔子時，應根據病情病況的需要，選用適宜對證的飲片或處方，才能讓藥物的療效完全發揮並避免不良反應的產生。

## 參考資料：

1. 衛生福利部臺灣中藥典編輯委員會，2021，臺灣中藥典第四版，衛生福利部，頁 341-342。
2. 國家藥典委員會，2020，中華人民共和國藥典 2020 年版一部，中國醫藥科技出版社，頁 284。
3. 國家中醫藥管理局中華本草編委會，1999，中華本草(三)，上海科學技術出版社，頁 729-731。
4. 朱立俏、于紹華、張茜、周洪雷、盛華剛，2018，基於 HPLC-DAD 特徵圖譜分析萊菔子飲片酶解過程中化學成分的變化，中國實驗方劑學雜誌 24(23):1-6。
5. 葉定江，2002，中藥炮製學，知音出版社，頁 82-84。
6. 呂俠卿，1999，中藥炮製大全，湖南科學技術出版社，頁 7。
7. 中華人民共和國藥政管理局，1988，全國中藥炮製規範 1988 年版，人民衛生出版社，頁 182-183。
8. 金世元、王琦，2004，中藥飲片炮製研究與臨床應用，化學工業出版社，頁 559-561。
9. 童承福，2011，臺灣常用中藥材炮製實務彙編，行政院衛生署中醫藥委員會，頁 186-188。
10. 趙中振、蕭培根，2006，當代藥用植物典(第二冊)，香港賽馬會中藥研究院有限公司，頁 308-310。
11. 朱立俏、于紹華、周洪雷，2018，炒萊菔子中蘿蔔苷提取工藝的優化，遼寧中醫雜誌 45(9):1912-1914。

# 陣容堅強開發團隊

## 國際認證實驗室

TAF和TFDA ISO/IEC17025實驗室雙重認證



勝昌檢驗中心在中藥領域具有數十年的檢驗經驗，並通過「財團法人全國認證基金會（TAF）」及「衛生福利部食品藥物管理署（TFDA）」的認證，符合ISO/IEC 17025國際標準，可出具有公信力的檢驗報告。

### 專業

提供專業的諮詢  
及可靠、精確、快速  
高品質的檢驗服務

### 誠信服務

以誠信及公正為原則  
值得客戶信賴的  
第三方檢驗機構

### 公信認證

通過TAF及TFDA  
ISO/IEC 17025  
實驗室認證



## 勝昌製藥廠股份有限公司

SHENG CHANG PHARMACEUTICAL CO., LTD.

地址：桃園市中壢區民族路六段436號  
檢驗諮詢：03-490-9682 #874  
傳真：03-420-1998  
網址：<http://www.herb.com.tw>





● 農藥殘留檢驗(GC/MS/MS)



● 藥材基原鑑定(組織切片)



● 個別重金屬檢驗(ICP-MS)



● 黃麴毒素檢驗(HPLC)

## 勝昌檢驗中心服務項目



### 一、藥材基原鑑定：

組織切片、粉末鏡檢

### 二、定性分析：

TLC鑑別

### 三、定量分析：

指標成分含量分析 (HPLC) — 臺灣中藥典第三版-定量成分  
精油含量測定

### 四、異常物質檢測：

總重金屬 (以鉛計)

個別重金屬 (ICP-OES) — 鉛、鎘、汞、砷、銅

黃麴毒素 (HPLC) — Aflatoxin (B<sub>1</sub>、B<sub>2</sub>、G<sub>1</sub>、G<sub>2</sub>)

農藥殘留 — 有機氯劑 (總DDT、總BHC、總PCNB)

二氧化硫 (SO<sub>2</sub>)

### 五、微生物檢驗：

好氧性微生物總數、大腸桿菌、沙門氏桿菌、金黃色葡萄球菌、  
綠膿桿菌、黴菌及酵母菌總數

### 六、其他：

五大項檢驗 — 水分、總灰分、酸不溶性灰分、水抽提物含量測定、  
稀乙醇抽提物含量測定

塑化劑 — DMP、DEP、DIBP、BBP、DBP、DEHP、DNOP、  
DINP、DIDP



勝昌製藥廠股份有限公司

SHENG CHANG PHARMACEUTICAL CO., LTD.

地址：桃園市中壢區民族路六段436號  
檢驗諮詢：03-490-9682 #874  
傳真：03-420-1998  
網址：<http://www.herb.com.tw>

# 方劑臨床運用新知

## 回陽救逆劑 - 四逆湯

勝昌製藥技術部 傅緹潔

### 前言：

四逆湯出自張仲景的《傷寒論》，本方由炙甘草、乾薑、附子所組成。方中附子大辛大熱，入心脾腎經，溫腎壯陽，破散陰寒，回陽救逆則能迅達內外以溫陽逐寒，為君藥。乾薑亦為辛熱之品，入心脾肺經，溫中散寒，助陽通脈，為臣藥。生附子與乾薑合用，助陽散寒之力尤大，故有“附子無薑不熱”之說。炙甘草甘溫，既益氣溫中，調和諸藥，又可解生附子之毒，且緩薑、附辛熱燥烈之性，以防傷陰及虛陽暴散，為佐使藥。三藥相合，溫中祛寒，回陽救逆，可治療陽虛陰寒內盛之厥逆，又因方劑為湯劑，故名“四逆湯”<sup>[1-3]</sup>。

四逆湯中薑附草，三陰厥逆太陽沉；

①

②

③

④

或益薑蔥參芍桔，通陽復脈力能任。

①四逆：四肢溫和為順，不溫為逆。本方能治腎陽衰微，陰寒太盛的四肢厥逆，故名四逆湯。

②三陰：即指四肢逆冷，手冷可過肘，足冷可過膝，由陽氣內衰，陰寒獨盛所致。此屬陰證厥逆。

③厥逆：即指足太陰脾、足少陰腎、足厥陰肝。

④太陽沉：指太陽證脈沉者亦用此方。

本方主治陽虛寒厥證。症見四肢厥逆、惡寒嗜睡、嘔吐不渴、神衰欲寐、腹痛下痢，舌苔白滑、脈微細等，或太陽病誤汗亡陽脈沉者<sup>[3]</sup>。主要用於心肌梗塞、心衰、水腫、急慢性腸胃炎吐瀉過度、胃下垂、急性病大汗而造成虛脫、關節炎、肺炎、肺心病、中毒性休克<sup>[4]</sup>。用藥時有以下幾點事項要特別注意<sup>[3-4]</sup>：

1. 附子生食有毒，服用時多用製附子，且須久煎。
2. 手足轉溫即止，勿過多服用。
3. 熱厥者及真熱假寒者禁用。
4. 若陰寒內盛，如熱藥入口即吐，格拒不納者，宜冷服。

#### 四逆湯研究進展及臨床應用

現代對於四逆湯在臨床應用的療效觀察和大量的動物實驗均顯示，四逆湯對冠心病心絞痛有較好的治療效果，在動物實驗方面，對於心肌、腸黏膜及血管系統皆具保護作用，且對動物腦缺血、低氧及動脈粥樣硬化等都具有良好的治療效果<sup>[5]</sup>。四逆湯的動物實驗研究大多集中對心肌細胞的保護作用機制，包括抗休克、增強心臟功能、改善血流動力學、調節免疫-炎症反應等方面<sup>[6]</sup>。

近年有關四逆湯臨床應用的研究中，顯示此方被廣泛應用於心血管、呼吸、消化、神經和婦科等系統疾病中，本文將摘

述部分文獻研究與讀者分享。

#### 冠心病心絞痛

在中醫學觀點中，冠心病心絞痛(CHD)被稱為“心痛”或“胸痺”，其主要症狀相似於“厥脫”，而且患者在發作緩解後容易表現出倦態、乏力、畏寒等症狀，和四逆湯具有類似的主證。作者黃貝莉收集100例冠心病心絞痛患者，中醫辨證均為陽虛或寒凝，隨機分為對照組和觀察組，分別採用消心痛（屬長效硝酸酯類抗心絞痛藥）和四逆湯治療，結果採用四逆湯治療冠心病心絞痛，可改善患者的心電圖和臨床症狀，減少發作次數與持續時間，提高心功能，療效顯著<sup>[7]</sup>。另吳偉康等研究文獻中，分別應用四逆湯聯合消心痛（29例）、四逆湯（30例）、消心痛（29例）治療88例冠心病心絞痛患者，對患者的心電圖變化與心絞痛症狀進行觀察，並評價生活質量，結果顯示，三組患者的心電圖和心絞痛症狀均得到改善，與消心痛組相比，四逆湯組患者的生活質量評分更高，而聯合用藥組在三組中的臨床療效改善及生活質量提高最為顯著，優於其他兩組，這也代表著在臨床治療中，也可採用中西醫結合的方式，應用四逆湯聯合消心痛治療冠心病心絞痛患者，可獲得最佳療效<sup>[8]</sup>。

#### 消化系統

作者許國磊等研究中使用四逆湯對功能性便秘的療效，82位患者隨機均分為對



照組和治療組，分別予以乳果糖和四逆湯加味治療，中藥處方組成：附片 10 g，甘草 10 g，乾薑 30 g，厚朴 15 g，桂枝 15 g，薤白 15 g，葛根 15 g，紫菀 30 g。每日 1 劑。均以 7 天為一個療程，治療總時長為 4 個療程。評價臨床症狀積分及生活質量改善情況，停藥六個月後隨訪，觀察遠期療效，其研究顯示使用四逆湯加味治療陽虛型慢性功能性便秘，不但能改善患者症狀，而且能提高其生活質量，減少復發，有較好的遠期療效，療效優於對照組<sup>[9]</sup>。

### 婦科、呼吸系統

在婦科方面，作者張衛明研究了四逆湯對虛寒型痛經的療效，92 個符合診斷的病例被均分為對照組和治療組，對照組和治療組分別予以芬必得（止痛藥的品牌）和四逆湯口服，中藥處方組成：炮附片 35 g，乾薑 15 g，炙甘草 15 g，麻黃 10 g，吳茱萸 15 g，隨證加減。2 組病例都在月經期後用藥治療，療程均為 10 天。治療後用 VAS（視覺類比量表）評分標準觀察下個月痛經情況並進行療效判定，其數據顯示，四逆湯加減治療後的患者 VAS 評分明顯下降，總有效率高達 95.6%，與芬必得治療後比較，效果顯著<sup>[10]</sup>。

另外在呼吸系統臨床應用中，作者和立健研究了運用中藥四逆湯治療過敏性鼻炎的療效，60 例符合診斷要求的患者使用四逆湯加味，處方組成：炮附片 30 g，乾

薑 20 g，炙甘草 10 g，辛夷花 15 g，黃芪 20 g，白朮 15 g，細辛 3 g，隨證加減，每日 1 劑。治療週期為一週，一～二個週期後觀察對比，其結果顯示，臨床痊癒、顯效、有效和無效分別為 35 例、14 例、8 例和 3 例，總有效率達 95%<sup>[11]</sup>。

### 結論

四逆湯是《傷寒論》中少陰病的主方，其藥簡力專，配伍精當，具有溫中祛寒、回陽救逆之效<sup>[6]</sup>。根據以上臨床應用文獻整理的結果可以發現，將本藥方加減應用在婦科、消化及呼吸系統中，比西藥常用藥物具有更佳的效果；另外，四逆湯聯合西藥治療冠心病心絞痛，亦具有較好的療效。近年來，隨著臨床研究及實驗研究的發展，四逆湯被廣泛應用於臨床常見病及部分疑難雜病的治療，皆獲得良好的療效。要如何正確而準確的使用在患者身上，是一門重要的課題，有作者認為若服用四逆湯，建議從小劑量開始，因每個人體質各不相同<sup>[12]</sup>。也仍應尋找專業醫師作確切診療，才能安全並有效地使用。

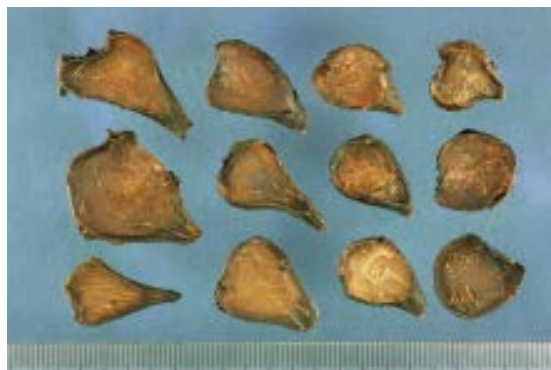
### 參考資料：

1. 四逆湯，中藥方劑圖像數據庫，中藥醫學院，香港浸會大學。
2. 李慶業、高琳、王雲閣、趙暉、楊楨，2020，湯頭歌訣白話訣，人民衛生出版

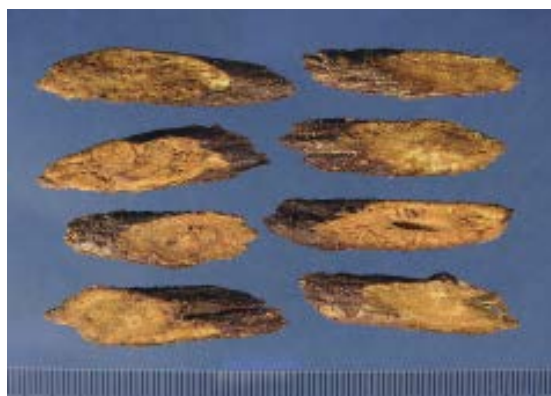
- 社，頁 140-141。
3. [清]汪昂、信彬、吳劍坤，2020，圖解湯頭歌訣，江蘇鳳凰科學技術出版社，頁 210-211。
  4. 李家雄，2022，圖解方劑學，五南圖書出版股份有限公司，頁 176-177。
  5. 竇有業、杜蓉，2008，四逆湯的臨床應用與實驗研究進展，醫藥導報 27(1)：74-76。
  6. 許雲姣等，2019，四逆湯研究進展，雲南中醫中藥雜誌 40(9)：86-88。
  7. 黃貝莉，2016，四逆湯在冠心病心絞痛患者中的應用觀察，海峽藥學 28(9)：118-119。
  8. 吳偉康等，2004，四逆湯治療冠心病心絞痛患者生活質量的變化，中藥材 (5)：385-387。
  9. 許國磊等，2013，四逆湯加味治療 82 例功能性便秘的臨床觀察，世界中醫藥 8(9)：1025-1027。
  10. 張衛明，2015，四逆湯治療虛寒型痛經 46 例臨床觀察，中國民族民間醫藥 24(22)：102-104。
  11. 和立健，2013，四逆湯加味治療過敏性鼻炎 60 例療效觀察，雲南中醫中藥雜誌 34(6)：42。
  12. 張玉輝，2010，四逆湯治療疑難雜症臨床探討，中醫學報第 25 卷總第 150 期：960-961。



乾薑飲片圖



炮附子飲片圖



炙甘草飲片圖

# 杜仲的傳統與現代之品質鑑別

臺北醫學大學藥學系博士後研究員 邱勇嘉

## 前言：

杜仲為常用中藥材，首載於《神農本草經》並為上品，自本草記載至今已超過千年使用歷史，在臺灣的使用量也相當大，根據衛生福利部資料指出自民國 106 至 110 年之杜仲進口量已超過 1500 公噸<sup>(1)</sup>。在臺灣 GMP 中藥廠製造的單方許可證具有 41 張，含杜仲之複方許可證更高達 1261 張<sup>(2)</sup>，此外尚有以藥材飲片形式或是藥膳方式流通在市場裡。同時杜仲亦成為部分亞洲國家常用之熱門藥材，亞洲部分國家規範典籍皆有收錄其品質管制規格，本文將探討傳統與現代對於其品質鑑別之要求。

杜仲為杜仲科 *Eucommiaceae* 植物杜仲 *Eucommia ulmoides* Oliv. 之乾燥樹皮<sup>(3)</sup>，屬特有之單科、單屬、單屬植物，為國際自然與自然資源保護聯盟 (International Union for Conservation of Nature and Natural Resources; IUCN) 認定為易危物種 (Vulnerable species; VU)，亦為中華人民共和國二級保護野生藥材物種，屬中華人民共和國國家計劃管理的品種，由中國藥材公司統一經營管理；

其餘品種由產地縣藥材公司或其委托單位按照計劃收購<sup>(4)</sup>。傳統上在採集時會使用環狀剝皮方式，常使杜仲樹死亡，近年來已改良採收方式並增加人工育種栽種，以增加杜仲的產量。

在科學應用在中藥材鑑別之前，傳統上會使用五官鑑別法為主，外表、折斷面顏色、質地，鼻聞或口嘗味道、外觀形狀大小等來判定其品質優劣，因相對容易且經濟成本較



低，至今仍廣泛使用，其知識的傳承多賴師承與經驗的累積。關於杜仲的外觀鑑定描述首見於晉朝張華所著《博物誌》云：「杜仲，皮中有絲，折之則見。」杜仲雖首載於《神農本草經》，但對於品質的描述首見在南朝陶弘景所著之《本草經集注》中，狀如厚朴，折之多白絲為佳。用之薄削去上甲皮橫理，切令絲斷也；明朝陳嘉謨《本草蒙筌》指出脂厚潤者為良。後代之本草大多以折斷面的白絲為辨別依據。除了傳統的五官鑑定之外，道地的藥材產地也成了品質判定的依據之一，根據漢朝末年陶弘景《名醫別錄》中記載，杜仲生上虞及上黨、漢中，經考察相當於現今河南、山西、四川地區。北宋蘇頌《本草圖經》記載杜仲生上虞山谷及上黨、漢中。今出商州、成州、峽州近處大山中亦有之。其地點相當於現今的陝西、河南、山西地區。到了明朝劉文泰等《本草品彙精要》又再增加了「道地，建平宜都者佳。」為現今四川及河北地區等，論述與現代盛產杜仲之產地重疊性高<sup>(5-9)</sup>，歷代本草對品質鑑別描述及產地考察詳如表一。到了現代在常見之品質鑑別要點為皮細肉厚，折斷後絲多且不易折斷，內表面呈暗紫色，身乾且體堅硬者佳<sup>(10)</sup>，此鑑別方式適合在產地或藥材集散地等，快速及方便。

到臺北中藥商的集散地迪化街走一走會發現許多店家之售價與杜仲生長年成正比，根據王麗楠等學者之研究發現生長年限13年至22年的杜仲含松酯醇二葡萄糖苷

(Pinoresinol diglucoside) 平均含量高於8年生及30年生且22年生為佳<sup>(11-12)</sup>，可見若以松酯醇二葡萄糖苷 (Pinoresinol diglucoside) 為指標則生長年限越久無法杜仲品質呈正相關，且一般要確認藥材的生長年限也不是一件簡單的事，故以生長年限判定品質是不合適的。

受惠於現代科學之演進，檢驗設備及技術的推陳出新，使得現代藥典對於藥材品質規範越來越全面，基本上可以分為基原、鑑別、含量、雜質及其他檢驗，基原包括藥材的科屬種名及藥用部位，部分藥材會包含產地的簡易初加工方法；鑑別為性狀、組織顯微鑑別（橫切、粉末）、薄層層析法 (TLC) 或一般理化性質鑑別；含量有水抽提物、稀醇抽提物及指標成分的含量、部分含揮發油成分藥會檢測揮發油含量；雜質檢查及其他規定包含夾雜物、總灰分、酸不溶性灰分



杜仲植物圖

表一、歷代本草有關杜仲產地及品質描述之相關記載<sup>(5-9)</sup>

書名	作者	時間	產地	品質鑑別相關 記載內容
《名醫別錄》	佚名	漢朝末年 西元 205 年	生上虞及上黨、漢中。	無
《本草經集注》	陶弘景	南朝·梁 西元 536 年	生上虞山谷又上黨及漢中。上虞在豫州，虞、號之虞，非會稽上虞縣也。今用出建平、宜都者。	狀如厚樸，折之多白絲為佳。
《新修本草》	蘇敬、 李勣等	唐朝 西元 659 年	上虞在豫州，虞、號之虞，非會稽上虞縣也。今用出建平、宜都者。	狀如厚朴，折之多白絲為佳。
《本草圖經》	蘇頌	北宋 西元 1061 年	杜仲生上虞山谷及上黨、漢中。今出商州、成州、峽州近處大山中亦有之。	無
《證類本草》	唐慎微	宋朝 西元 1097 年	陶隱居云：上虞在豫州，虞、號之虞，非會稽上虞縣也。今用出建平、宜都者。	狀如厚朴，折之多白絲為佳。
《本草品彙精要》	劉文泰 等	明朝 西元 1505 年	生上虞山谷及上黨漢中今出商州成州峽州近處大山中亦有之〔道地〕建平宜都者佳。	無
《本草蒙筌》	陳嘉謨	明朝 西元 1565 年	漢中（屬四川） 產者第一。	脂厚潤者為良。
《本草綱目》	李時珍	明朝 西元 1578 年	同《名醫別錄》及 《本草品彙精要》。	折之多白絲者為佳。
《本草備要》	汪昂	清朝 西元 1694 年	出漢中。	厚潤者良。
《本草從新》	吳儀洛	清朝 西元 1757 年	無	產湖廣湖南者佳。 （色黃、皮薄肉厚。）去粗皮銼。 川杜仲色黑、皮厚肉薄、不堪用。

監測藥材純淨度，重金屬及二氧化硫、農藥殘留及黃麴毒素的限量保證其安全性。在臺灣 GMP 中藥廠裡全部項目檢驗合格才會允許被使用。本文參考有收載杜仲品項的藥典為臺灣中藥典第四版、中華人民共和國藥典 2020 年版、日本藥局方第 18 版、韓國藥典第 10 版以及香港中藥材標準第三冊。

基原在此五本藥典皆是杜仲科 *Eucommiaceae* 植物杜仲 *Eucommia ulmoides* Oliv. 作為唯一來源植物，並以乾燥樹皮為唯一藥用部位，但臺灣中藥典第四版與日本藥局方 18 版未特別強調需要去掉樹皮的外層粗皮。五官鑑別（性狀描述）皆有描述規範，但顯微鑑別部分為臺灣中藥典第四版及香港中藥材標準第三冊最為嚴謹，橫切及粉末皆有規範。鑑別試驗中，日本藥局方第 18 版及中華人民共和國藥典 2020 版僅使用膠體物質之檢驗，其餘使用鑑別性較高的薄層層析法（TLC），而臺灣中藥典第四版最為謹慎，同時使用對照藥材及對照標準品來比對。含量檢測中的抽提物，僅有臺灣中藥典第四版及香港中藥材標準第三冊同時有規範水抽提及稀醇抽提物，其他為稀醇抽提物。而指標成分含量日本藥局方第 18 版無規範，其餘解釋使用松酯醇二葡萄糖苷（*Pinoresinol diglucoside*），其中韓國藥典第 10 版規範不得少於 0.05%，其餘為不得少於 0.1%。雜質及其他檢驗項目裡，日本藥局方第 18 版及中華人民共和國 2020 年版對於藥材中的夾雜物、重金屬、農

藥及黃麴毒素皆沒限量規範，其餘詳如表二<sup>(3, 13-16)</sup>。藥典的品質規範，現階段臺灣除了委託檢驗之外僅有 GMP 中藥廠有此檢驗能力。整體相較之下在杜仲的品質規範在臺灣中藥典第四版是相對較全面較嚴謹的，各國檢驗項目雖相同但可能因實驗方法之差異而導致規範所不同，不應直接取其規範值進行比較，各國規範是我們值得參考精進的對象！

傳統上與現代在品質鑑別上的技術基準不同，傳統上常見品質描述如「肉厚皮薄、除去上甲皮（栓皮層）」在現代藥典規範中亦被記載，在中華人民共和國藥典 2020 年版、香港中藥材標準第三冊及韓國藥典第 10 版在基原處有明確說明要除去外層的粗皮，而臺灣中藥典第四版及日本藥局方第 18 版則是在性狀描述中有提到。有研究指出一般杜仲之粗皮約占 27%，去粗皮之煎出率比未去粗皮約高 20%<sup>(17)</sup>。與用藥安全更為相關的異常物質重金屬也是存在粗皮之中，根據羅定強等學者在 2018 年的研究指出，重金屬鉛的含量在未去粗皮之杜仲比明顯比去粗皮之杜仲高出許多<sup>(18)</sup>。可見傳統與現代的品質鑑別在除去粗皮的觀點是一致的。

總結，傳統鑑別與現代各國藥典品質規範各有優缺點，傳統方法最大優勢就是方便且相對便宜，而現代方法則是較全面性的鑑別尤其是在安全性上。品質上我們應整體考量，各取其優點且在合適的地點及狀況下使用，達到最有效率的品質管制。



表二、臺灣、日本、中華人民共和國、香港、韓國中藥典規範概要 (3, 13-16)

項目	臺灣中藥典 第四版	日本藥局方 第 18 版	中華人民共和國 藥典 2020 版	香港中藥材標準 第三冊	韓國藥典 第 10 版
基原	杜仲科 <i>Eucommiaceae</i> 植物杜仲 <i>Eucommia ulmoides</i> Oliv. 之乾燥樹皮。	杜仲樹皮為杜仲科 <i>Eucommiaceae</i> 植物杜仲 <i>Eucommia ulmoides</i> Oliv. 之樹皮。	杜仲科植物杜仲 <i>Eucommia ulmoides</i> Oliv. 的乾燥樹皮。4-6 月剝取，刮去粗皮，堆置“發汗”至內皮呈紫褐色，曬乾。	為杜仲科植物杜仲 <i>Eucommia ulmoides</i> Oliv. 的乾燥樹皮。4-6 月剝取，刮去粗皮，堆置 5-7 天至內皮呈紫褐色，曬乾。	杜仲樹皮為杜仲科 <i>Eucommiaceae</i> 植物杜仲 <i>Eucommia ulmoides</i> Oliv. 莖的樹皮。並除去周皮層。
五官鑑別	性狀、氣味	性狀、氣味	性狀、氣味	性狀、氣味	性狀、氣味
顯微鑑別	橫切、粉末	橫切	粉末	橫切、粉末	橫切
鑑別	TLC：對照藥材及松酯醇二葡萄糖苷 (Pinoresinol diglucoside)	膠體物質生成試驗	膠體物質生成試驗	TLC：松酯醇二葡萄糖苷 (Pinoresinol diglucoside)	TLC：對照藥材
抽提物	稀乙醇抽提物 ≥7.0%； 水抽提物 ≥5.0%。	稀乙醇抽提物 ≥7.0%。	稀乙醇抽提物 ≥7.0%。 熱浸法測定，用 75% 乙醇 ≥11.0%。	水溶性浸出物（熱浸法）≥10.0%； 醇溶性浸出物（熱浸法）≥13.0%。	稀乙醇抽提物 ≥9.0%。
指標成分含量 松酯醇二葡萄糖苷 (Pinoresinol diglucoside)	≥0.1%	無	≥0.10%	≥0.10%	≥0.05%
夾雜物	≤5%	無	無	≤1%	無
乾燥減重	≤11.0%	≤12.0%	無	無	≤10.0%
灰分	≤9.0%。	≤8.0%	≤10%	≤8.50%	≤8.0%
酸不溶性灰分	≤5.0%	≤5.0%	無	≤6.0%	≤6.0%
二氧化硫 ppm	150 ppm	無	無	150 ppm	30 ppm
砷 (As) ppm	3.0 ppm	無	無	2.0 ppm	3.0 ppm
鎘 (Cd) ppm	1.0 ppm	無	無	1.0 ppm	0.3 ppm
汞 (Hg) ppm	0.2 ppm	無	無	0.2 ppm	0.2 ppm
鉛 (Pb) ppm	15.0 ppm	無	無	5.0 ppm	5.0 ppm
農藥	無	無	無	有	有
黃麴毒素	無	無	無	有	無

## 參考文獻：

1. 衛生福利部中醫藥司，中藥材進口統計資料。 [https://dep.mohw.gov.tw/DOC/CP-5287-38404-108.html](https://dep.mohw.gov.tw/DOC/DOC/CP-5287-38404-108.html)
2. 衛生福利部中醫藥司，中藥藥品許可證查。 <https://service.mohw.gov.tw/DOC/DOC/CusSite/TCMLQueryForm.aspx>
3. 衛生福利部，臺灣中藥典第四版，臺灣，2021:p146-147。
4. 中國珍稀瀕危植物資訊系統 (Information System of Chinese Rare and Endangered Plants; ISCREP) <http://www.iplant.cn/rep/prot/Eucommia%20ulmoides>
5. 牛野、趙琳、韓麗穎、劉瑩、任天航、謝明，中草藥杜仲本草考證，亞太傳統醫藥，2020，16(4):70-73。
6. 胡安徽，唐至清代渝鄂湘黔界鄰地區厚朴和杜仲產地的分佈，中國野生植物資源，2016，35(1):46-52。
7. 陶弘景，名醫別錄輯校本，人民衛生出版社，1986：p37。
8. 劉文泰，本草品匯精要，中國中醫藥出版社，2013: p404-405。
9. 陳嘉謨，本草蒙筌，山西科學技術出版社，2015:p203。
10. 張賢哲、蔡貴花，中藥炮製學，中國醫藥大學，2003，p335-336。
11. 王麗楠、楊美華，HPLC 法測定不同生長年限杜仲皮中松脂醇二葡萄糖苷，中草藥，2009:p651-653。
12. 王麗楠、楊美華，不同部位、不同生長年限杜仲有效成分的含量變化，中國自然資源學會 天然藥物資源專業委員會，2008:p510。
13. Japanese Pharmacopoeia Committee, The Japanese Pharmacopoeia (18th Edition, English vision):2002-2003.
14. 國家藥典委員會·中華人民共和國藥典 2020 年版 [一部]，中國醫藥科技出版社，2020:p172。
15. 中華人民共和國香港特別行政區衛生署·香港中藥材標準第三冊，2018:29-38。
16. Korean Pharmacopoeia Committee, The Korean Pharmacopoeia (10th Edition, English vision) 2016:1294-1295.
17. 葉定江、原思通，中藥炮製學辭典，上海科學技術出版社，2005:p466-467。
18. 羅定強、李青、劉嘉澍、戴湧，杜仲飲片去粗皮合理性的探討，安徽醫藥，2018，22(8):p1460-1462。





## 好事成雙 『燕皙洗沐組合』



### 蜂膠控油洗髮精

質地清爽，抑制頭皮分泌多餘的油脂，不造成頭皮的負擔，潔淨頭皮與累積於髮根的髒汙油脂，有效淨化、舒緩及防止異味，油膩 Out。



### 燕窩水潤沐浴露

滋養修護，溫和不刺激清潔照顧，不帶走肌膚的水份，注入水透光，沐浴後柔嫩不乾澀、不緊繃、有彈性，留下絲滑水潤觸感，光澤 Up。



## 勝昌美顏樂活館

勝昌製藥廠股份有限公司

臺北市中正區和平西路二段56號

桃園市中壢區民族路六段436號

訂購電話：0800-261-099



勝昌官方商城



PChome商店街



# 勝昌藥誌第 52 - 54 卷合訂本總目次

## 第五十二卷第一期

封面植物說明 -- 南五味子 .....	本刊資料室	04
臺灣常用中草藥 -- 九里香 .....	本刊資料室	09
中藥飲片炮製介紹 -- 人參 .....	勝昌製藥技術部 魏昌福	10
專題報導 -- 認識一身是寶的植物 -- 皂莢 .....	勝昌製藥技術部 鄧秀玫	16
養生漫談 -- 現代中藥足浴的應用 .....	勝昌製藥技術部 傅尹亭	22
醫藥新聞 -- 傳染病介紹 -- 嚴重特殊傳染性肺炎 .....	疾病管制署	28
醫藥新聞 -- 「口罩實名制 2.0」3/12 起試營運線上預購 .....	疾病管制署	31

## 第五十二卷第二期

封面植物說明 -- 豨薟草 .....	本刊資料室	36
臺灣常用中草藥 -- 白千層 .....	本刊資料室	41
中藥飲片炮製介紹 -- 麥芽 .....	勝昌製藥技術部 魏昌福	43
專題報導 -- 源出同一種藥用植物 -- 益母草與茺蔚子 .....	勝昌製藥技術部 鄧秀玫	48
養生漫談 -- 疫起抗疫 -- 防疫中藥茶 .....	勝昌製藥技術部 游昕鑫	54
勝昌新聞 -- 桃園市長參訪勝昌製藥廠 .....	桃園市政府新聞處	58
醫藥新聞 -- 建立健康安全防護網，持續優化科技智慧防疫 .....	疾病管制署	62

## 第五十二卷第三期

封面植物說明 -- 仙茅 .....	本刊資料室	68
臺灣常用中草藥 -- 火炭母 .....	本刊資料室	73
中藥飲片炮製介紹 -- 款冬花 .....	勝昌製藥技術部 魏昌福	74
專題報導 -- 源出同一種藥用植物 -- 檳榔與大腹皮 .....	勝昌製藥技術部 鄧秀玫	80
專題報導 -- 科學中藥研究 系列 1 (上) .....	臺灣師範大學 吳忠信教授	86
勝昌新聞 -- 2020 勝昌生技展 .....	勝昌製藥技術部 林冠汝	93

## 第五十二卷第四期

封面植物說明 -- 萊菔子 .....	本刊資料室	100
臺灣常用中草藥 -- 瓜子金 .....	本刊資料室	103
中藥飲片炮製介紹 -- 甘草 .....	勝昌製藥技術部 魏昌福	104
專題報導 -- 源出同一種藥用植物 -- 葛根與葛花 .....	勝昌製藥技術部 鄧秀玫	108
勝昌新聞 -- 國旅新選擇！勝昌製藥轉型觀光工廠！ .....	勝昌製藥營業部 潘昶佑	114
勝昌新聞 -- 「2020 夢想嘉年華」 .....	勝昌製藥營業部 蔡侑娟	117
勝昌新聞 -- 109 年度中藥本草文化節 .....	勝昌製藥技術部 林冠汝	120
勝昌新聞 -- 全臺首間漢方體驗養生旅館 .....	本刊資料室	123
專題報導 -- 科學中藥研究 系列 1 (下) .....	臺灣師範大學 吳忠信教授	125

### 第五十三卷第一期

封面植物說明 -- 白扁豆 .....	本刊資料室 ...	132
臺灣常用中草藥 -- 向日葵 .....	本刊資料室 ...	137
臺灣常用中草藥 -- 蜘蛛抱蛋 .....	本刊資料室 ...	138
臺灣常用中草藥 -- 漆姑草 .....	本刊資料室 ...	139
中藥飲片炮製介紹 -- 白扁豆 .....	勝昌製藥技術部 魏昌福 ...	140
勝昌新聞 -- 勝昌中草藥探索館 打造迷你漢方故宮 .....	勝昌製藥營業部 蔡侑娟 ...	146
專題報導 -- 科學中藥研究 系列 2 .....	臺灣師範大學 吳忠信教授 ...	153
醫藥新聞 -- 西醫遇上中醫？會不會是羅密歐遇見祝英台！ .....	食品藥物管理署 ...	159

### 第五十三卷第二期

封面植物說明 -- 枳椇子 .....	本刊資料室 ...	164
臺灣常用中草藥 -- 土人參 .....	本刊資料室 ...	168
臺灣常用中草藥 -- 醉魂藤 .....	本刊資料室 ...	169
中藥飲片炮製介紹 -- 地黃 .....	勝昌製藥技術部 魏昌福 ...	171
專題報導 -- 科學中藥研究 系列 3 (上) .....	臺灣師範大學 吳忠信教授 ...	178
養生漫談 -- 食療養生之肉食養生 .....	中國醫藥大學 顧祐瑞博士 ...	183
醫藥新聞 -- 澄清針對有關「清冠一號」流傳訊息疑慮 .....	國家中醫藥研究所 ...	189

### 第五十三卷第三期

封面植物說明 -- 玉米鬚 .....	本刊資料室 ...	196
臺灣常用中草藥 -- 走馬胎 .....	本刊資料室 ...	198
臺灣常用中草藥 -- 霧水葛 .....	本刊資料室 ...	199
臺灣常用中草藥 -- 救必應 .....	本刊資料室 ...	200
中藥飲片炮製介紹 -- 艾葉 .....	勝昌製藥技術部 魏昌福 ...	202
專題報導 -- 科學中藥研究 系列 3 (下) .....	臺灣師範大學 吳忠信教授 ...	208
專題報導 -- 硫磺之本草與現代考察 (上) ...	臺北醫學大學博士後研究員 邱勇嘉 ...	215
醫藥新聞 -- 蠶豆症患者能否服用臺灣清冠一號？ .....	國家中醫藥研究所 ...	222
醫藥新聞 -- 天然壯陽藥尚讚？！食藥署說別信 .....	食品藥物管理署 ...	223

### 第五十三卷第四期

封面植物說明 -- 冬瓜子 .....	本刊資料室 ...	228
臺灣常用中草藥 -- 穗花蛇菰 .....	本刊資料室 ...	232
中藥飲片炮製介紹 -- 黃蘗 .....	勝昌製藥技術部 魏昌福 ...	234
題報導 -- 硫磺之本草與現代考察 (下) ...	臺北醫學大學博士後研究員 邱勇嘉 ...	238
勝昌新聞 -- 賀勝昌製藥榮獲第一屆「玉階獎」 .....	中醫藥司 ...	248
勝昌新聞 -- 第八屆海峽兩岸醫藥品論壇 .....	勝昌製藥技術部 游昕鑫 ...	249
勝昌新聞 -- 2021 勝昌生技展 .....	本刊資料室 ...	252
勝昌新聞 -- 勝昌製藥參加第三屆中藥藝術生活節 .....	勝昌製藥營業部 潘昶佑 ...	254

## 第五十四卷第一期

封面植物說明 -- 馬齒莧 .....	本刊資料室	260
臺灣常用中草藥 -- 蘭嶼肉豆蔻 .....	本刊資料室	266
臺灣常用中草藥 -- 茜草 .....	本刊資料室	267
中藥飲片炮製介紹 -- 當歸 .....	勝昌製藥技術部 魏昌福	269
專題報導 -- 附子臨床用法探義(上) .....	臺北市傳愛經典中醫診所 鄭宏足院長	273
勝昌新聞 -- 勝昌製藥捐贈臺灣清冠一號 .....	勝昌製藥營業部 潘昶佑	278
勝昌新聞 -- 通過 GMP 確效作業查核藥廠名單 .....	中醫藥司	280
勝昌新聞 -- 發現國境之南 -- 臺灣生物的南島緣 .....	國立臺灣師範大學	281
醫藥新聞 -- 食品中會含有反式脂肪嗎? .....	食品安全資訊網	284
醫藥新聞 -- 謹記五「要」五「不」兒童用藥沒煩惱 .....	食品藥物管理署	287

## 第五十四卷第二期

封面植物說明 -- 南板藍根 .....	本刊資料室	292
臺灣常用中草藥 -- 過塘蛇 .....	本刊資料室	296
臺灣常用中草藥 -- 大葉仙茅 .....	本刊資料室	297
中藥飲片炮製介紹 -- 山茱萸 .....	勝昌製藥技術部 魏昌福	300
專題報導 -- 清熱降火良藥 - 寒水石 .....	勝昌製藥技術部 許哲綸	305
專題報導 -- 附子臨床用法探義(下) .....	臺北市傳愛經典中醫診所 鄭宏足院長	310
勝昌新聞 -- 勝昌製藥與大甲媽同心 .....	勝昌製藥營業部 潘昶佑	314
醫藥新聞 -- 鄭市長參訪「臺灣清冠一號」製藥廠 .....	桃園市政府新聞處	316

## 第五十四卷第三期

封面植物說明 -- 白及 .....	本刊資料室	324
臺灣常用中草藥 -- 臺灣肺形草 .....	本刊資料室	329
臺灣常用中草藥 -- 合子草 .....	本刊資料室	330
中藥飲片炮製介紹 -- 麻黃 .....	勝昌製藥技術部 魏昌福	332
勝昌新聞 -- 2022 勝昌生技展 .....	勝昌製藥技術部 蔡侑娟	336
醫藥新聞 -- 慶祝林昭庚教授當選中央研究院第 33 屆新科院士 .....	中國醫藥大學	342
醫藥新聞 -- 臺灣清冠一號、二號臨床療效暨基礎科學研究 .....	國家中醫藥研究所	347
醫藥新聞 -- 家中藥品樣態多? 藥師教您正確保存 .....	食品藥物管理署	350

## 第五十四卷第四期

封面植物說明 -- 川棟子 .....	本刊資料室	356
臺灣常用中草藥 -- 石吊蘭 .....	本刊資料室	362
臺灣常用中草藥 -- 過江藤 .....	本刊資料室	363
中藥飲片炮製介紹 -- 萊菔子 .....	勝昌製藥技術部 魏昌福	364
方劑臨床運用新知 -- 四逆湯 .....	勝昌製藥技術部 傅緹潔	370
專題報導 -- 杜仲的傳統與現代之品質鑑別 .....	臺北醫學大學 邱勇嘉	374
第 52 - 54 卷合訂本總目次 .....		381



# 勝昌藥品成方 GMP 製劑要覽

## 一、濃縮方劑

F01010 乙字湯  
F01020 一貫煎  
F02020 九味羌活湯  
F02030 二朮湯  
F02040 二陳湯  
F02050 人參敗毒散  
F02060 人參敗毒散  
F02070 人參養榮湯  
F02080 八仙湯  
F02090 八正散  
F02100 八味地黃丸  
F02110 八味帶下方  
F02120 八珍湯  
F02130 十六味流氣飲  
F02140 十全大補湯  
F02150 十味香薷飲  
F02160 十味敗毒湯  
F02170 十神湯  
F02180 七寶美髯丹  
F02190 七物降下湯  
F02200 香薷飲  
F03020 三痹湯  
F03030 三黃石膏湯  
F03040 三黃瀉心湯  
F03050 上中下通用痛風丸  
F03060 大承氣湯  
F03070 大青龍湯  
F03080 大建中湯  
F03090 大柴胡湯  
F03100 大秦芎湯  
F03110 大黃牡丹皮湯  
F03120 女科柏子仁丸  
F03130 小半夏加茯苓湯  
F03140 小承氣湯  
F03150 小青龍湯  
F03160 小建中湯  
F03170 小活絡丹  
F03180 小柴胡湯  
F03190 小陷胸湯  
F03200 小續命湯  
F03210 川芎茶調散  
F03220 大柴胡湯去大黃  
F03230 小柴胡湯去參  
F03240 小薊飲子  
F04010 五皮飲  
F04020 五苓散  
F04030 五淋散  
F04040 五積散  
F04060 六君子湯  
F04070 六味地黃丸  
F04080 六和湯  
F04090 分消湯  
F04100 升陽益胃湯  
F04110 升麻葛根湯  
F04120 天王補心丹  
F04130 木防己湯  
F04140 木香檳榔丸  
F04160 止嗽散  
F04170 少腹逐瘀湯  
F04180 天麻鉤藤飲  
F05010 代精旋覆湯  
F05020 加味平胃散  
F05030 加味逍遙散  
F05040 半夏厚朴湯  
F05050 半夏厚朴湯  
F05060 半夏瀉心湯  
F05070 右歸丸  
F05090 四君子湯  
F05100 四味香薷飲

F05110 四物湯  
F05120 四逆散  
F05130 四逆湯  
F05140 左歸丸  
F05150 平胃散  
F05160 正骨紫金丹  
F05170 玉女煎  
F05180 玉屏風散  
F05190 甘麥大棗湯  
F05200 甘露消毒丹  
F05210 甘露飲  
F05220 生化湯  
F05230 生脈散  
F05240 白虎加人參湯  
F05250 白虎湯  
F05260 白頭翁湯  
F05270 安中散  
F05280 四神丸  
F05290 瓜蒌枳實湯  
F05310 玉泉丸  
F05320 平肝流氣飲  
F06010 托裏消毒飲  
F06020 百合固金湯  
F06030 竹葉石膏湯  
F06040 血府逐瘀湯  
F06060 竹茹溫膽湯  
F07010 吳茱萸湯  
F07020 抑肝散  
F07030 折衝飲  
F07040 杏蘇散  
F07050 杞菊地黃丸  
F07060 芍藥甘草湯  
F07070 芍藥湯  
F07080 芎歸膠艾湯  
F07090 辛夷清肺湯  
F07100 辛夷散  
F07110 防己黃耆湯  
F07120 防風通聖散  
F07130 完帶湯  
F07150 身痛逐瘀湯  
F07170 沙參麥冬湯  
F08010 兒科杏蘇散  
F08020 定喘湯  
F08030 治瀉固本丸  
F08040 水六君湯  
F08050 知柏地黃丸  
F08060 羌活勝濕湯  
F08070 金水六君煎  
F08080 金沸草散  
F08090 當歸散  
F08100 金鎖固精丸  
F08110 附子理中湯  
F08120 抵當湯  
F08140 定志丸  
F08170 肥兒八珍糕  
F09010 保元柴胡清肝散  
F09020 保安腎  
F09030 保和丸  
F09040 保產無憂方  
F09050 厚朴溫中湯  
F09060 枳滯二陳湯  
F09070 柴胡加龍骨牡蠣湯  
F09080 柴胡桂枝湯  
F09090 柴胡桂枝乾薑湯  
F09100 柴胡清肝湯  
F09110 柴胡疏肝湯  
F09130 柴陷湯  
F09140 柴葛解肌湯  
F09150 洗肝明目湯  
F09160 胃苓湯

F09170 胃舒寧  
F09180 苓甘薑味辛夏仁湯  
F09190 苓桂朮甘湯  
F09200 香薷湯  
F09210 香砂六君子湯  
F09240 香砂平胃散  
F09220 香砂養胃湯  
F09230 香蘇散  
F10010 射干麻黃湯  
F10030 桂枝加朮附湯  
F10040 桂枝加芍藥湯  
F10050 桂枝加龍骨牡蠣湯  
F10060 桂枝芍藥知母湯  
F10070 桂枝茯苓丸  
F10080 桂枝湯  
F10090 桃紅四物湯  
F10100 桃核承氣湯  
F10110 桑菊飲  
F10120 桑螵蛸散  
F10130 桔梗湯  
F10140 消風散  
F10150 消痔丸  
F10170 烏藥順氣散  
F10180 益血力  
F10190 益氣聰明湯  
F10200 真人活命飲  
F10210 真武湯  
F10220 神祕湯  
F10230 秦艽蠶甲散  
F10240 茯菟丹  
F10250 茵陳五苓散  
F10260 茵陳蒿湯  
F10270 荊芥敗毒散  
F10280 荊芥連翹湯  
F11030 參苓白朮散  
F11040 參蘇飲  
F11050 啟脾丸  
F11060 強腎  
F11080 排膿散  
F11090 涼膈散  
F11100 清上防風湯  
F11110 清上瀉痛湯  
F11120 清心蓮子飲  
F11130 清空膏  
F11140 清肺湯  
F11150 清肺飲  
F11160 清胃散  
F11190 清暑益氣湯  
F11200 清燥救肺湯  
F11210 理中湯  
F11220 紫草根牡蠣湯  
F11230 紫菀湯  
F11240 逍遙散  
F11250 連翹敗毒散  
F11260 麥門冬湯  
F11270 麻子仁丸  
F11280 麻杏甘石湯  
F11290 麻杏薤甘湯  
F11300 麻黃湯  
F11310 麻黃附子細辛湯  
F11330 涼膈散去硝黃加桔梗  
F11350 理冠丹參散  
F11370 通竅活血湯  
F11380 清心利膈湯  
F11400 麥味地黃丸  
F12010 散腫潰堅湯  
F12020 普濟消毒飲  
F12030 疏肝湯  
F12040 疏經活血湯  
F12050 腎著湯

F12060 華蓋散  
F12070 葶蘇分清飲  
F12080 越婢加朮湯  
F12090 越鞠丸  
F12100 黃芩湯  
F12110 黃耆五物湯  
F12120 黃耆建中湯  
F12130 黃連上清丸  
F12150 黃連湯  
F12160 黃連解毒湯  
F12170 鈎藤散  
F13010 復元活血湯  
F13020 愈帶丸  
F13030 溫清飲  
F13040 溫經湯  
F13050 溫膽湯  
F13060 滋陰降火湯  
F13070 滋腎明目湯  
F13080 滋腎通耳湯  
F13090 當歸六黃湯  
F13100 當歸四逆湯  
F13110 當歸芍藥散  
F13120 當歸拈痛湯  
F13130 當歸飲子  
F13140 當歸龍薈丸  
F13150 聖愈湯  
F13160 葛花解醒湯  
F13170 葛根湯  
F13180 葛根黃連黃芩湯  
F13190 補中益氣湯  
F13210 補陽還五湯  
F13220 過期飲  
F13230 頓嗽湯  
F13240 寧嗽丸  
F13260 補陰湯  
F14010 槐花散  
F14020 蒼耳散  
F14030 酸棗仁湯  
F14040 銀翹散  
F14050 鼻療  
F14060 膈下逐瘀湯  
F15010 潤腸湯  
F15020 調胃承氣湯  
F15030 調經丸  
F15040 養心湯  
F15050 養肝丸  
F15060 養陰清肺湯  
F16010 導水茯苓湯  
F16020 導赤散  
F16030 獨活寄生湯  
F16040 橘皮竹茹湯  
F16060 豬苓湯  
F16070 七味白朮散  
F16080 龍膽瀉肝湯  
F16090 龍胆二仙膠  
F17010 濟生腎氣丸  
F17020 薏苡仁湯  
F17030 還少丹  
F18010 歸善建中湯  
F18020 歸脾湯  
F18030 瀉白散  
F18040 瀉黃散  
F18050 雙解散  
F20010 藿香正氣散  
F20020 蘇子降氣湯  
F21010 續命湯  
F21020 驅風解毒湯  
F21040 響聲破笛丸  
F23010 瀉脾湯

## 二、錠劑

CT02170 十神湯  
CT03040 三黃瀉心湯  
CT04020 五苓散  
CT04120 天王補心丹  
CT04180 天麻鉤藤飲  
CT05270 安中散  
CT07110 防己黃耆湯  
CT09070 柴胡加龍骨牡蠣湯  
CT09110 柴胡疏肝湯  
CT10080 桂枝湯  
CT12040 疏經活血湯  
CT12160 黃連解毒湯  
CT13170 葛根湯  
CT15020 調胃承氣湯  
CT17010 濟生腎氣丸  
CM02100 八味地黃丸  
CM04070 六味地黃丸  
CM05030 加味逍遙散  
CM05060 半夏瀉心湯  
CM05150 平胃散  
CM05190 甘麥大棗湯  
CM07050 杞菊地黃丸  
CM07060 芍藥甘草湯  
CM07100 辛夷散  
CM07120 防風通聖散  
CM08050 知柏地黃丸  
CM10070 桂枝茯苓丸  
CM10100 桃核承氣湯  
CM11030 參苓白朮散  
CM11240 逍遙散  
CM11270 麻子仁丸  
CM13190 補中益氣湯  
CM14030 酸棗仁湯  
CM14040 銀翹散  
CM16030 獨活寄生湯  
CM16080 龍膽瀉肝湯  
CM17030 還少丹  
CM18020 歸脾湯  
CM20010 藿香正氣散

## 三、膠囊劑

CH04070A 六味地黃丸  
BC12210A 黃連  
BC12210B 黃連

## 四、傳統丸劑

W02100 八味地黃丸  
W02140 十全大補丸  
W04050K 五子種玉丹  
W04070 六味地黃丸  
W04120 天王補心丹  
W05110 四物丸  
W05140 左歸丸  
W07190K 延年回春丹  
W07050 杞菊地黃丸  
W08050 知柏地黃丸  
W08100 金鎖固精丸  
W11390 捷豹健步丸  
W11400 麥味地黃丸  
W12180K 斑龍丸  
W17030 還少丸  
W16080 龍膽瀉肝丸  
W16090K 龜鹿二仙丸  
W17010 濟生腎氣丸

## 五、傳統散劑

CS06070C 行血運功散  
CS06050D 如意金黃散  
CS11320C 健胃散

# 健胃散



腸胃不適，胃酸過多，胃脘脹痛。

使用勝昌健胃散讓您減緩不適，輕鬆自在。

【適應症】胃納滯化疼痛、胃酸過多、  
懊悶、嘔水、噯酸。

衛署成製字第 012870 號

桃市中藥廣字第 1081010032 號

# 健胃整腸

盒裝/450g



瓶裝/80g





# 延年回春丹丸



固根本、潤氣色

補氣益血、養心益智、強身健體、  
增進活力、天然植物藥材依循古方製成



純中藥  
GMP

【效 能】：補益脾腎，固本培元  
【適應症】：諸虛百損、鬚髮早白、腰腳痠軟

勝昌製藥廠

六十餘年製藥經驗，產品通過各項檢驗，品質好、藥效佳、絕不含塑化劑，消費者請安心選購。

服務專線：0800-261-030

請洽勝昌藥品服務處或各地中藥行購買

衛署 成製字第011121號

桃園市中藥廣字第 1081110019 號



勝昌製藥廠股份有限公司

Sheng Chang Pharmaceutical Co., Ltd

公司：台北市中正區和平西路二段56號（寧波西街口）

工廠：桃園市中壢區民族路六段436號

電話：02-23011268

網址：www.herb.com.tw